

# ПЕШКОМ ПО БАРНАУЛУ

ПУТЕВОДИТЕЛЬ





АЛТАЙСКИЙ КРАЙ  
все настоящее!

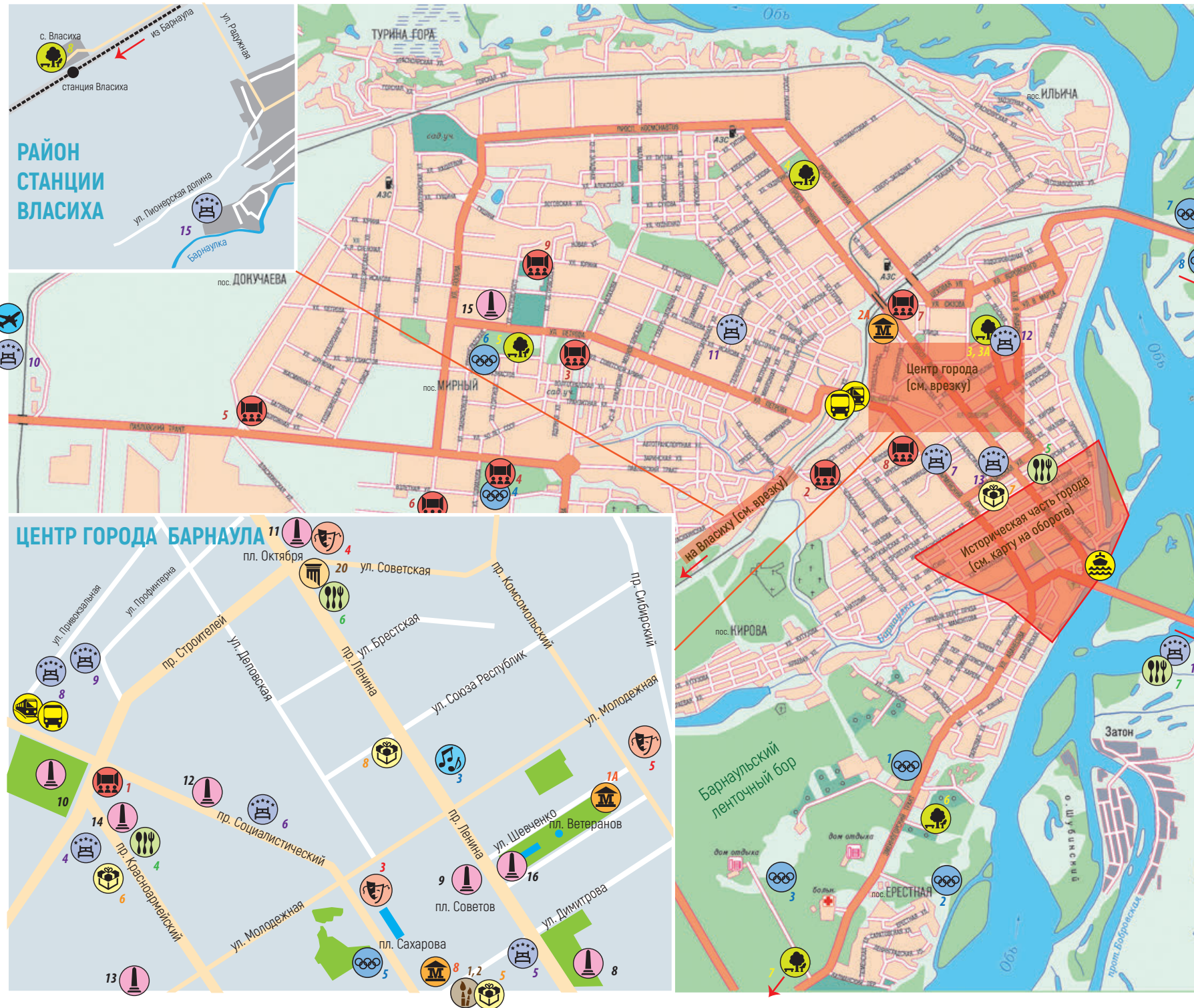


# ПЕШКОМ ПО БАРНАУЛУ

ПУТЕВОДИТЕЛЬ

Барнаул 2021

# ТУРИСТСКАЯ КАРТА-СХЕМА ГОРОДА БАРНАУЛА



## МУЗЕИ

- 1-7. Музеи в исторической части города, в их составе:  
 1А. Военно-исторический отдел Алтайского государственного краеведческого музея (пр. Комсомольский, 73Б), [стр. 24](#)  
 2А. Выставочный зал музея «Город» (пр. Ленина, 111), [стр. 24](#)  
 8. Музей археологии и этнографии Алтая (ул. Димитрова, 66, Алтайский государственный университет), [стр. 25](#)

## ПАМЯТНИКИ

- 1-7. Памятники в исторической части города  
 8. Памятник И. И. Ползунову перед главным корпусом АлтГТУ, [стр. 20](#)  
 9. Памятник В. И. Ленину на пл. Советов, [стр. 21](#)  
 10. Мемориал Славы в честь Победы советского народа в Великой Отечественной войне, [стр. 32](#)  
 11. Памятник «Светель» на пл. Октября, [стр. 22](#)  
 12. Памятник В. Р. Цюю на пр. Социалистическом, [стр. 33](#)  
 13. Памятник В. С. Высоцкому на ул. Молодежной, [стр. 33](#)  
 14. Арт-объект «Вниманием! Снимается кино!» перед кинотеатром «Мир», [стр. 34](#)  
 15. Памятник В. М. Шукшину на пересечении ул. Юрина и Шукшина, [стр. 32](#)  
 16. «Нулевой километр» на пл. Ветеранов, [стр. 33](#)

## ПАМЯТНИКИ ИСТОРИИ И АРХИТЕКТУРЫ

- 1-19. Памятники архитектуры в исторической части города  
 20. «Дом под шпилем» (пр. Ленина, 82), [стр. 22](#)

## ПАРКИ И ПИТОМНИКИ

- 1-2. Парки в исторической части города  
 3. Парк «Изумрудный» (пр. Комсомольский, 128), [стр. 37](#)  
 3А. Барнаулский планетарий (пр. Сибирский, 38), [стр. 36](#)  
 4. Семейный парк аттракционов «Солнечный ветер» (пр-т Ленина 152В), [стр. 38](#)  
 5. Зоопарк «Лесная сказка» (ул. Энтузиастов, 12), [стр. 36](#)  
 6. Барнаулский дендрарий (Змеиногорский тракт, 49), [стр. 35](#)  
 7. Питомник «Алтай Фалькон» (п. Южный, ул. Лесосечная, 25А), [стр. 35](#)  
 8. Страусиная ферма (с. Власиха, ул. Сосновая, 25), [стр. 36](#)

## ТЕАТРЫ

- 1-2. Театры в исторической части города  
 3. Алтайский театр драмы им. В. М. Шукшина (ул. Молодежная, 15), [стр. 27](#)  
 4. Алтайский государственный молодежный театр им. В. С. Золотухина (пр. Калинина, 2/пл. Октября), [стр. 27](#)  
 5. Алтайский государственный музыкальный театр (пр. Комсомольский, 108), [стр. 28](#)

## КОНЦЕРТНЫЕ ЗАЛЫ

- 1-2. Концертные залы в исторической части города  
 3. Концертный зал АГИК (пр. Ленина, 66), [стр. 29](#)

## ХУДОЖЕСТВЕННЫЕ ГАЛЕРЕИ

1. Арт-галерея Щетинных (пр. Социалистический, 78), [стр. 26](#)  
 2. Художественный салон-галерея «Турнина гора» (ул. Димитрова, 85А), [стр. 26](#)

- Международный аэропорт имени Г. С. Титова  
 Железнодорожный вокзал  
 Автовокзал  
 Речной вокзал и пристань  
 Фонтаны

## КИНОТЕАТРЫ

1. Кинотеатр «Мир» (пл. Победы, 1), [стр. 30](#)  
 2. «Киномир-Галактика» (пр. Строителей, 117, ТРЦ Galaxy, 3 этаж), [стр. 30](#)  
 3. «Киномир-Огни» (ул. А. Петрова, 219Б, ЦВИР «Огни», 2 этаж), [стр. 30](#)  
 4. «Киномир-Европа» (Павловский тракт, 251Б, ТЦ «Европа», 2 этаж), [стр. 30](#)  
 5. «Киномир-Арена» (Павловский тракт, 188, ТРЦ «Арена», 4 этаж), [стр. 30](#)  
 6. Кинотеатр FORMULA (ул. Балтийская, 16, ТЦ «Праздничный», 3 этаж), [стр. 31](#)  
 7. Кинотеатр «Пионер» (пр. Ленина, 102В, ТЦ «Пионер», 4 этаж), [стр. 31](#)  
 8. Кинотеатр «Премьера» (ул. Крупской, 97), [стр. 31](#)  
 9. Кинотеатр «Матрица» (ул. Юрина, 275Б, корпус 2), [стр. 31](#)

## СПОРТИВНЫЕ ОБЪЕКТЫ

1. Трасса Здоровья (Змеиногорский тракт, 36), [стр. 39](#)  
 2. Горнолыжный комплекс «Авальман» (ул. Абаканская, 3Г), [стр. 40](#)  
 3. Лыжная база ОАО «Стройгаз» (Широкая просека, 15), [стр. 39](#)  
 4. Аквапарк «Европа» (Павловский тракт 251б/2), [стр. 40](#)  
 5. «Титов Арена» (многофункциональный спортивный комплекс) (пр. Социалистический, 93), [стр. 41](#)  
 6. Парк спорта Алексея Смертина, [стр. 39](#)  
 7. Барнаулский гребной канал (Октябрьский район), [стр. 41](#)  
 8. Аэродром «Лесной» (Первомайский район), [стр. 40](#)

## ГОСТИНИЦЫ

- 1-3. Гостиницы в исторической части города  
 4. Гостиница «Барнаул» (пл. Победы, 3), [стр. 49](#)  
 5. Гостиница «Центральная» (пр. Ленина, 57), [стр. 49](#)  
 6. Гостиница «Сибирь» (пр. Социалистический, 116), [стр. 49](#)  
 7. Гостиница «Турист» (пр. Красноармейский, 72), [стр. 49](#)  
 8. Отель «Александр Хаус Спорт» (ул. Привокзальная, 35А), [стр. 49](#)  
 9. Отель «Александр Хаус» (ул. Профинтерна, 4), [стр. 49](#)  
 10. Гостиница «Аэропорт» (Павловский тракт, 226), [стр. 49](#)  
 11. Гостиница «Шоколад» (ул. Юрина, 141), [стр. 49](#)  
 12. Отель House City (ул. Путиловская, 20Г), [стр. 49](#)  
 13. Гостиница «Русь» (ул. Чкалова, 57А), [стр. 49](#)  
 14. Гостиница «Заречье» (Правобережный тракт, 18), [стр. 49](#)  
 15. Парк-отель «Чайка» (ул. ПIONEРСКАЯ ДОЛИНА, 4), [стр. 49](#)

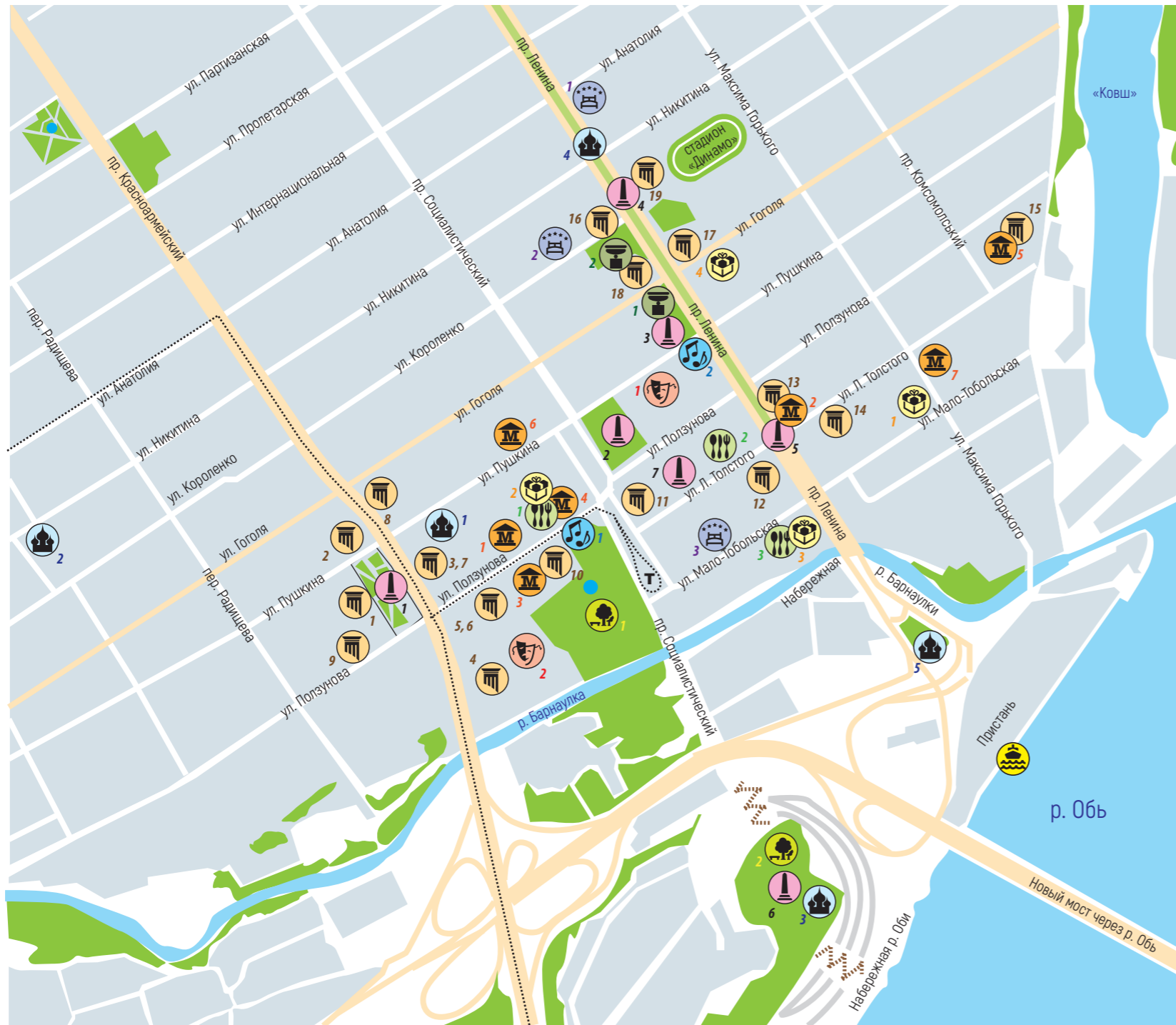
## РЕСТОРАНЫ

- 1-3. Кафе и рестораны в исторической части города  
 4. Ресторан «Ползунов» (пр. Красноармейский, 112), [стр. 50](#)  
 5. Ресторан авторской кухни Sреда (ул. Интернациональная, 47), [стр. 50](#)  
 6. Ресторан Velvet (пр. Ленина, 80), [стр. 50](#)  
 7. Ресторан «Заречье» (Правобережный тракт, 18), [стр. 50](#)

## СУВЕНИРЫ

- 1-4. Сувениры в исторической части города  
 5. Художественный салон-галерея «Турнина гора» (ул. Димитрова, 85А), [стр. 50](#)  
 6. Магазин сувениров «Лавка добра» (пр. Красноармейский, 131), [стр. 50](#)  
 7. Мастерская подарков «Душа Алтая» (ул. Интернациональная, 116), [стр. 50](#)  
 8. Магазин «Жемчужина Алтая» (пр. Ленина, 67А), [стр. 50](#)

# КАРТА-СХЕМА ИСТОРИЧЕСКОЙ ЧАСТИ БАРНАУЛА



## МУЗЕИ

1. Алтайский государственный краеведческий музей (ул. Ползунова, 46), [стр. 24](#)
2. Музей «Город» (ул. Л. Толстого, 24), [стр. 24](#)
3. Музей «Мир камня» (ул. Ползунова, 39), [стр. 25](#)
4. Музей истории аптечного дела на Алтае «Горная аптека» (ул. Ползунова, 42), [стр. 12](#)
5. Государственный музей истории литературы, искусства и культуры Алтая (ул. Л. Толстого, 2), [стр. 24](#)
6. Музей шоколадного мастерства (ул. Пушкина, 66), [стр. 25](#)
7. Государственный художественный музей Алтайского края (ул. Максима Горького, 16), [стр. 26](#)

## ПАМЯТНИКИ

1. «Демидовский столп» на Демидовской площади, [стр. 7](#)
2. Памятник-бюст И. И. Ползунову на пл. Свободы, [стр. 20](#)
3. Памятник А. С. Пушкину на пересечении ул. Пушкина и пр. Ленина, [стр. 33](#)
4. Мемориал «От борющихся павшим борцам за социализм» с Вечным огнем на пр. Ленина, [стр. 18](#)
5. Памятник Е. М. Мамонтову на пересечении ул. Л. Толстого и пр. Ленина, [стр. 18](#)
6. Памятник Н. М. Ядринцеву в Нагорном парке, [стр. 16](#)
7. «Арка НКВД» на ул. Л. Толстого, 28, [стр. 32](#)

## КОЛЫВАНСКИЕ ВАЗЫ

1. Колыванская ваза к 250-летию г. Барнаула (пр. Ленина, 7), [стр. 34](#)
2. Колыванская ваза к 50-летию Алтайского края (пр. Ленина, 11), [стр. 34](#)

## ТЕАТРЫ

1. Алтайский государственный театр кукол «Сказка» (ул. Пушкина, 41), [стр. 28](#)
2. ТеАТральная площадка «Спичка» (ул. Ползунова, 37), [стр. 9](#)

## КОНЦЕРТНЫЕ ЗАЛЫ

1. Государственная филармония Алтайского края (ул. Ползунова, 35), [стр. 29](#)
2. Концертный зал «Сибирь» (пр. Ленина, 7), [стр. 9](#)

## ЦЕРКВИ И ЧАСОВНИ

1. Храм святого Димитрия Ростовского (пл. Спартак, 10), [стр. 6](#)
2. Покровский кафедральный собор (ул. Никитина, 137), [стр. 17](#)
3. Церковь Иоанна Предтечи (Нагорный парк), [стр. 16](#)
4. Часовня Александра Невского (пересечение ул. Никитина и пр. Ленина), [стр. 18](#)
5. Часовня Владимира равноапостольного (пл. Баварина), [стр. 18](#)

## Речной вокзал и пристань

## ПАМЯТНИКИ ИСТОРИИ И АРХИТЕКТУРЫ

1. Горный госпиталь (пр. Красноармейский, 19), [стр. 6](#)
2. Барнаульское горное училище (ул. Пушкина, 82/21), [стр. 7](#)
3. Богадельня для инвалидов сереброплавильного завода (пр. Красноармейский, 4), [стр. 6](#)
4. Барнаульский сереброплавильный завод (ул. Ползунова, 37), [стр. 9](#)
5. Канцелярия Колывано-Воскресенских заводов (ул. Ползунова, 41), [стр. 11](#)
6. Инструментальный магазин (ул. Ползунова, 39), [стр. 11](#)
7. Чертежная Алтайского горного округа (ул. Ползунова, 48), [стр. 10](#)
8. Дом купцов Шадриных (пр. Красноармейский, 8), [стр. 8](#)
9. Дом А. А. Лесневского (ул. Ползунова, 56), [стр. 11](#)
10. Народный дом (ул. Ползунова, 35), [стр. 11](#)
11. Торговый комплекс и жилой дом купца А. Морозова (ул. Л. Толстого, 33, 36, 38), [стр. 13](#)
12. Торговый дом И. Смирнова (ул. Л. Толстого, 21), [стр. 13](#)
13. Городская дума (пр. Ленина, 4/ул. Л. Толстого, 24), [стр. 13](#)
14. Церковно-приходская школа Богородице-Одигитриевской церкви (ул. Л. Толстого, 15), [стр. 13](#)
15. Усадьба золотопромышленника Е. Оларовского (ул. Л. Толстого, 2), [стр. 13](#)
16. Духовное училище (пр. Ленина, 17), [стр. 19](#)
17. Усадьба купца И. Полякова (пр. Ленина, 14), [стр. 19](#)
18. Дом купцов Мальковых (пр. Ленина, 11), [стр. 19](#)
19. Дом начальника Алтайского горного округа (пр. Ленина, 18), [стр. 18](#)

## ПАРКИ, ДЕНДРАРИИ И ПИТОМНИКИ

1. Парк культуры и отдыха «Центральный», [стр. 37](#)
2. Нагорный парк, [стр. 16](#)

## ГОСТИНИЦЫ И ОТЕЛИ

1. «Алтай» (пр. Ленина, 24), [стр. 49](#)
2. «Улитка» (ул. Короленко, 60), [стр. 49](#)
3. «Лалетин» (ул. Мало-Тобольская, 34), [стр. 49](#)

## КАФЕ И РЕСТОРАНЫ

1. Ресторация сибирской кухни «Горная аптека» (ул. Ползунова, 42), [стр. 50](#)
2. Дом-ресторан «Ясная Поляна» (ул. Л. Толстого, 30), [стр. 50](#)
3. Кафе и рестораны на пешеходной ул. Мало-Тобольской, [стр. 14](#)

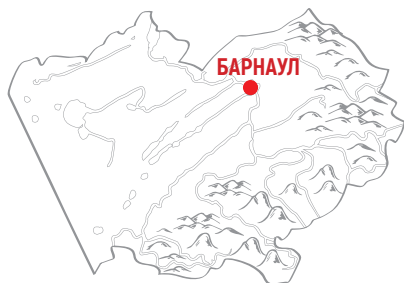
## СУВЕНИРЫ

1. «Дом меда» (ул. Мало-Тобольская, 8А), [стр. 51](#)
2. Туристский центр «Горная аптека» (ул. Ползунова, 42), [стр. 51](#)
3. Рынок «Старый базар» (ул. Мало-Тобольская, 23), [стр. 51](#)
4. «Шишка Алтай» (пр. Ленина, 10, ТЦ Ultra), [стр. 51](#)

● фонтаны  скверы и аллеи

## ДОБРО ПОЖАЛОВАТЬ В БАРНАУЛ!

БАРНАУЛ – АДМИНИСТРАТИВНЫЙ ЦЕНТР АЛТАЙСКОГО КРАЯ И ОДНОИМЕННОГО ГОРОДСКОГО ОКРУГА



Расположен на юге Западной Сибири в восточной части Приобского плато, на левом берегу Оби, у впадения в нее р. Барнаулки. Расстояние до Москвы 3419 км.

Географические координаты нулевого километра, от которого отсчитываются расстояния в Алтайском крае: 53°20,84' с. ш. 83°46,74' в. д.

940 км<sup>2</sup>

площадь  
занимаемой городом  
территории

696,7

тыс. жителей  
численность  
населения

В состав города входят пять внутригородских районов: Железнодорожный, Индустриальный, Ленинский, Октябрьский, Центральный. К городскому округу относятся также пять сельских администраций, которым подчинены 24 сельских населенных пункта и один поселок городского типа.

Климат умеренно континентальный с морозной и снежной зимой, но теплым, комфортным, умеренно влажным летом.



Самый теплый месяц года – июль  
Средние температуры июля +19,9 °С,  
максимальные +26... +28 °С



Самый холодный месяц – январь  
Средние температуры января –15,5 °С,  
минимальные –20... –24 °С

Солнечных дней в Барнауле больше, чем в Сочи, и примерно столько же, сколько в Крыму.



Часовой пояс UTC+7/MSK+4

## Транспортная доступность



▪ Международный аэропорт Барнаул им. Г. С. Титова



▪ Западно-Сибирская железная дорога



▪ Федеральные трассы:  
– А322 «Барнаул – Рубцовск – граница с Республикой Казахстан»  
– А321 «Барнаул – Кулунда – граница с Республикой Казахстан (Павлодар)»

▪ На Оби существуют пассажирский речной вокзал и грузовой речной порт

▪ Телефонный код: +7 3852

Город находится в лесостепной зоне Западно-Сибирской равнины, от него начинается самая большая в мире лента реликтовых сосновых боров. Водораздел бассейнов рек Оби и Барнаулки жители неофициально называют Горой. В нагорной части расположены несколько жилых микрорайонов, медицинские учреждения, санатории, Нагорный парк.



На территории города имеет-ся свыше 60 памятников археологии: грунтовые могильники, курганы, поселения и стоянки разных эпох. Первые следы пребывания людей на территории Барнаула появились примерно 12 тысяч лет назад, в эпоху палеолита.



БАРНАУЛ

## БАРНАУЛ ОСНОВАН В 1730 ГОДУ КАК РАБОЧИЙ ПОСЕЛОК МЕДЕПЛАВИЛЬНОГО ЗАВОДА

С 1748 года – административный центр Колывано-Воскресенских заводов, с 1834 года – Алтайского горного округа, с 1917 года – Алтайской губернии, с 1937 года – Алтайского края. С 1806 по 1868 год – единственный из сибирских городов имел статус «горного города».

Есть на свете города с тысячелетней историей. Барнаул по сравнению с ними молод. Он появился в годы славных открытий, освоения всего нового и неизведанного в эпоху становления Российской империи. Ему нередко приходилось быть первым – и в начинаниях, и в лидерстве. Он давал стране медь для пушек и колоколов, был серебряной столицей России, на его гербе изображение дымящейся рудоплавильной печи символизирует горное дело и металлургическое производство. В Барнауле работала плеяда талантливых инженеров и техников, которые внесли заметный вклад в историю отечественной и мировой технической мысли.

В другие годы городу довелось быть центром хлебного края, житницы Сибири.

В тяжёлые времена Великой Отечественной войны Барнаул, приняв 14 эвакуированных заводов, внес неоценимый вклад в победу над фашизмом. Каждый второй патрон, каждый четвертый танковый мотор для Советской Армии были сделаны в Барнауле.

Город первым встречал эшелоны целинников. По всей Сибири расходились сорта злаков, фруктов, ягод, цветов, выведенные и районированные учеными Барнаула.



## ИНТЕРЕСНЫЕ ФАКТЫ

## БАРНАУЛ: БЫТЬ ПЕРВЫМ

▪ В 1766 году на Барнаульском заводе И. И. Ползуновым создан первый в России универсальный двухцилиндровый пароатмосферный двигатель.

▪ В 1776 году построено первое в Сибири и одно из первых в российской провинции специальное здание для театра.

▪ В 1785 году открыто первое училище в Сибири, выпускавшее специалистов в области горного дела.

▪ В 1827 году организован первый в Сибири краеведческий музей.

▪ В 1884 году начал действовать первый в России содовый завод М. Б. Пранга.

▪ В 1934 году построено первое в Сибири текстильное предприятие – Барнаульский меланжевый комбинат.

Барнаул сегодня – привлекательный для посещения город. Любопытна современная архитектура: это, пожалуй, единственный из российских городов, который уже в XXI веке обрел выразительную и узнаваемую skyline. Урбанистическая панорама, открывающаяся взору при въезде в город через Новый мост или с обзорной площадки Нагорного парка, выглядит гармонично, современно, но не теряет исторической архитектурной «изюминки» среди новостроек.

В Барнауле много музеев и музейных учреждений, среди которых есть уникальные, а также несколько художественных галерей. Есть свой муниципальный музей «Город». В столице края работают драматический, музыкальный, молодежный и кукольный театры – два последних недавно получили новые здания с современным сценическим оборудованием.

На улицах города немало скульптурных памятников известным людям или событиям, построен впечатляющий Мемориал Славы в честь Победы советского народа в Великой Отечественной войне.

Работают парки отдыха и зоопарк, проводятся традиционные событийные мероприятия и праздники.

Среди спортивных сооружений обращают на себя внимание спортивный парк с комплексом открытых бассейнов, горнолыжный комплекс «Авальман», круглогодичная Трасса здоровья в ленточном сосновом бору, Гребной канал, готовый принимать крупные международные соревнования по гребле на байдарках и каноэ, обновленный Дворец зрелищ и спорта, получивший новое имя – «Титов Арена». На самой крупной площадке Барнаула проводятся масштабные музыкальные и спортивные шоу, в том числе международные.

В нагорной части города в пределах уникального ленточного соснового бора создана санаторно-курортная зона.

Богат и разнообразен событийный календарь Барнаула. Город имеет много собственных праздников, активно участвует в краевых и всероссийских фестивалях.



Городской транспорт представлен автобусами и маршрутными такси, трамваями и троллейбусами. Первый трамвай пущен в 1948 году, первый троллейбус – в 1973 году. В День города, в Ночь музеев и некоторые другие праздники на маршрут выходит легендарная «Пятерочка» – старинный трамвай с экскурсоводом.

Если вам встретится упоминание о барнаульском метрополитене и даже попадетесь на глаза страничка в Twitter, отнеситесь к этому с юмором: в 2008 году его придумал барнаульский журналист и создал очень правдоподобный сайт-симулякр. Талантливый и веселый розыгрыш существует уже много лет, перебравшись в соцсети, но искать в Барнауле метро не следует, мечта горожан осуществилась пока только в виртуальной реальности.



## ЧТО ПОСМОТРЕТЬ?

ДОСТОПРИМЕЧАТЕЛЬНОСТИ БАРНАУЛА





## ДЕМИДОВСКАЯ ПЛОЩАДЬ

Демидовская площадь – старейшая в Барнауле. Это единственный цельный архитектурный градостроительный ансамбль в Сибири, выполненный в традициях русского классицизма. Именно его называли «уголком Петербурга» в XIX веке.

Он формировался в течение 30 лет по проектам известных зодчих XIX века – А. И. Молчанова, Я. Н. Попова, Л. И. Иванова – учеников и последователей знаменитого К. И. Росси, автора многих зданий и архитектурных ансамблей Санкт-Петербурга.

По предложению начальника Колывано-Воскресенских заводов П. К. Фролова в 1818 году встал вопрос о создании в Барнауле площади, предназначенной для обелиска в честь 100-летия горного производства на Алтае. Так началось преобразование пустующей территории рядом с заводской плотиной.

Уже на следующий год был создан проект двухэтажного лазарета на 130 больных, но лишь через 26 лет здание Горного госпиталя обрело свой облик, который сохранился до наших дней.

Напротив госпиталя в 1830–1840-е годы была возведена заводская богадельня – приют для престарелых и инвалидов. Позже здесь размещались различные административные службы – от горнозаводских до советских. Первоначально здание было одноэтажным, в первой половине XX века получило второй этаж, но утратило классический портик, в конце столетия перенесло пожар, а затем было восстановлено близко к первоначальному виду.

В 1833 году во дворе богадельни была заложена церковь Дмитрия Ростовского, она считалась домовою и поначалу имела вход только из богадельни. Лишь в 1905 году был устроен отдельный вход в церковь со стороны ул. Пушкина с красивой часовней.



Здание Горного училища – ул. Пушкина, 82, Горного госпиталя – пр. Красноармейский, 19, заводской богадельни с церковью Дмитрия Ростовского – пр. Красноармейский, 14



## ИНТЕРЕСНЫЕ ФАКТЫ

- Впервые в истории памятник в форме обелиска посвящался не военным победам, а достижениям в труде человека.
- Все здания ансамбля Демидовской площади по своему предназначению были «социальными».



Храм имел форму ротонды с большим куполом, а расходящиеся на четыре стороны света выступы-ризалиты образовывали крест. Иконы и настенные росписи в нем были выполнены петербургским живописцем-академиком М. И. Мягковым.

В 1920 году церковь была закрыта, в здании в разные годы размещались «музей изящных искусств», цирк, кино клуб, спортивное общество «Спартак», клуб краевого совета промышленной кооперации, магазины и другие организации, пока сильный пожар в 1991 году не обрушил купол храма. К 2012 году здание было восстановлено, и сегодня это старейшая из действующих церквей города.

Главная роль в композиции ансамбля площади отдавалась зданию горного училища с отделением для сирот. Здание строилось больше 30 лет, проект неоднократно перерабатывался, поэтому фасад училища заметно отличается от классической монументальности других зданий ансамбля. Это первый образец эклектики в архитектуре Барнаула.

Центр площади – обелиск, посвященный 100-летию горного производства на Алтае. 12 гранитных блоков, из которых состоит Демидовский столп, высекали и обрабатывали на каменоломне в алтайской деревне Беловской (Усть-Белой) Колыванской волости, затем сплавляли на плотах по Чарышу и Оби и везли по Змеиногорскому тракту около 300 км.

С середины XIX века Демидовская площадь была центром общественной и культурной жизни города. Здесь проходили городские праздники, а позднее – митинги, зимой действовали каток и снежная горка.

Сменив несколько названий в XX веке, площадь снова стала Демидовской и по-прежнему удивляет гармоничностью архитектурного ансамбля, который является памятником градостроительства федерального масштаба.

## РЕТРОВЗГЛЯД

Демидовская площадь неоднократно фигурировала на видовых открытках начала XX века.





## ДОМ КУПЦОВ ШАДРИНЫХ

Одним из самых интересных примеров деревянной архитектуры Сибири, образцом стиля модерн считается особняк купцов Шадриных. Он по праву стал символом старого Барнаула. Это выразительное двухэтажное асимметричное здание с башенкой, увенчанной шатром с фонариком и стрельчатыми сквозными арками. Фасад украшают две глубокие лоджии, одна из которых богато оформлена резьбой, и парадный вход в стиле модерн. Слева от самого здания – затейливые ворота в бывший двор.

Здание построено перед Первой мировой войной по заказу братьев, купцов Федора и Константина Шадриных. Имя архитектора неизвестно, а возводила дом, по предположениям исследователей, артель талантливых и мастеровитых плотников, построившая в те годы немало интересных деревянных зданий в Барнауле, сходных по «почерку».

После национализации в 1920-х годах в здании сначала размещался детский дом, потом различные административные и профсоюзные учреждения, вновь школа и детский сад, а после Великой Отечественной войны – жилой дом на несколько квартир.

В конце 1970-х годов после пожара потребовались серьезные восстановительные работы. Они были выполнены по старым фотографиям и обмерным чертежам архитектора А. П. Долнакова. После реконструкции здание было приспособлено под ресторан. Сначала это был популярный «Русский чай», затем ресторан «Император». В 2017 году началась масштабная реставрация здания с целью восстановить полностью его первоначальный вид.



 пр. Красноармейский, 8

### ИНТЕРЕСНЫЕ ФАКТЫ

- Хозяева, братья Шадрины, не только занимались торговлей, но и имели несколько маслодельных заводов, качество их масла было отмечено медалями. Федор Шадрин был гласным Барнаульской городской думы, одним из почетных блюстителей начальных школ.

Есть история, что Федор Шадрин, проиграв спор тогдашнему городскому голове Александру Лесневскому, на свои деньги замостил почти треть Московского проспекта (ныне – пр. Ленина).

### РЕТРОВЗГЛЯД



Привлекательные интерьеры ресторана «Русский чай» в русском же стиле разработал барнаульский архитектор, родившийся в Китае, Ли Жи Дзун.



## БАРНАУЛЬСКИЙ СЕРЕБРОПЛАВИЛЬНЫЙ ЗАВОД

Один из немногих сохранившихся в России памятников промышленной архитектуры.

Строительство завода началось в 1739 году. Наличие леса, крутые берега Барнаулки, позволявшие построить плотину и обеспечить хороший напор воды для приведения в действие заводских механизмов и мехов в плавильных печах, а также защищенность от набегов кочевников обусловили выбор места.


Завод поначалу работал как медеплавильный, а после 1745 года был начат переход на выплавку серебра. До середины XIX века в Алтайском округе выплавляли 90 процентов российского серебра, и 17 плавильных печей Барнаульского завода давали около 450 пудов драгоценного металла ежегодно. Именно здесь была сооружена и некоторое время работала «огненная машина» И. И. Ползунова.

Наводнения 1793 года и пожар 1808 года подтолкнули к решению возводить заводские здания из кирпича. Сохранились до наших дней обе плавильные фабрики, плотина, кузница, важня (весовая), заводоуправление и ограда с воротами, хотя время и сильные пожары начала XX века нанесли им серьезные повреждения.

После закрытия предприятия в 1893 году на его территории действовал лесопильный завод, в 1942 году разместились эвакуированная из Белоруссии спичечная фабрика, ставшая после войны крупнейшей в СССР. Но в 1990-е годы закрылась и она.

Сейчас сереброплавильный завод – «сердце» создаваемого в старой части города туристского кластера «Барнаул – горнозаводской город». Ведется подготовка к музеефикации объекта, проводятся экскурсии, а энтузиасты на субботниках приводят территорию в порядок.



 ул. Ползунова, 37,  
пр. Красноармейский, 2



### ИНТЕРЕСНЫЕ ФАКТЫ

- На гребне заводской плотины был разбит бульвар между прудом и заводской территорией, главный водослив огорожен декоративной решеткой. Известный ботаник Карл Леддур, посетивший Барнаул в 1826 году, упоминает о сфинксах на воротах главного отводного канала. В середине XIX века на плотине по проекту Я. Н. Попова был построен павильон.

- Улицы старого Барнаула ремонтировали, засыпая шлаком с завода. Технология переработки руды была несовершенна, и шлак содержал значительное количество серебра.

- На территории завода действует «TeARTральная площадка «Спичка». Здесь проводятся мастер-классы по актерским практикам, музыкальные и поэтические вечера, гастрольные театральные коллективы со всей страны.





## УЛИЦА ПОЛЗУНОВА

Улица Ползунова – одна из старейших в Барнауле. Время пощадило ее, почти полностью сохранив целый ряд зданий – памятников русского классицизма конца XVIII – первой половины XIX века.

Улица появилась почти одновременно с сереброплавильным заводом и свое первоначальное название – Петропавловская линия – получила по имени церкви св. Петра и Павла, освященной в 1748 году. С улицы был въезд на территорию завода, ему же предназначалось большинство строений.

Старейшим является здание Горной аптеки (ул. Ползунова, 42), первое каменное здание Барнаула, построенное в 1794 году на месте старого, снесенного наводнением строения. Сейчас, после реставрации, в нем располагается Центр алтайского гостеприимства «Горная аптека». Аптекарский огород (ныне – Парк культуры и отдыха «Центральный») был заложен в середине XVIII века для снабжения аптеки лекарственными травами. В 1885 году он был передан Обществу попечения о начальном образовании Барнаула и стал называться Школьным садом. В XX веке это популярное место отдыха с аттракционами и фонтаном.

Главная химическая лаборатория Алтайских заводов (ул. Ползунова, 46, ныне – Алтайский государственный краеведческий музей) была



 Центральный район

построена в 1844–1851 годах по специально для лаборатории разработанному проекту. В 1913–1915 годах архитектором И. Ф. Носовичем все здание было переделано и передано краеведческому музею, который был создан еще в 1823 году.

Чертежная Алтайского горного округа (ул. Ползунова, 48) возводилась по заказу горного правления во второй половине XIX века и идеально соответствовала своему предназначению. Деревянное, с большими окнами по всему периметру здание, постоянно наполненное бумагами, счастливо избежало пожаров. При чертежной действовала типолитография. В 1917–1918 годах

## ИНТЕРЕСНЫЕ ФАКТЫ

- В 1800 году блестящий знаток алтайской флоры С. И. Шангин основал в Аптекарском огороде первый в Сибири ботанический сад, в котором собрал более 400 видов лекарственных растений.

- В 1908 году в Народном доме состоялась первая в Барнауле художественная выставка, на которой были представлены работы «первого алтайского импрессиониста» – живописца А. О. Никулина.



здесь размещался Барнаульский Совет рабочих и крестьянских депутатов.

На «заводской» стороне находилась канцелярия Кольяново-Воскресенских заводов (ул. Ползунова, 41), построенная в 1790-х годах на месте разрушенной наводнением демидовской конторы. В деревянном здании старой конторы в 1762 году работал И. И. Ползунов, изобретатель и строитель первого в мире теплового двигателя. В новом здании в XVIII–XIX веках трудились изобретатель-гидротехник К. Д. Фролов, основатель камнерезного дела на Алтае В. С. Чулков, создатель русского булата П. П. Аносов, выдающийся естествоиспытатель Ф. В. Геблер и другие яркие ученые-исследователи. О них напоминает мемориальная доска на здании.

До 1973 года в здании канцелярии находилась краевая библиотека, сейчас – краевой дом народного творчества.

Рядом с ним – инструментальный магазин (ул. Ползунова, 39), построенный в 1824 году и предназначенный для хранения инструментов, материалов, а также заводской казны. Здание, как и многие на этой улице, строилось по проекту архитектора А. И. Молчанова, но в конце 1820-х годов другой известный зодчий Я. Н. Попов объединил канцелярию, инструментальный магазин и архив в цельную сложную композицию. Интервалы между зданиями закрыла каменная ограда с декоративными портиками по образцу портиков ограды Аничкова дворца в Санкт-Петербурге. Сейчас в здании инструментального магазина находится выставочный зал краеведческого музея и музей «Мир камня».

Интересны два более поздних здания. Народный дом (ныне – Государственная филармония Алтайского края, ул. Ползунова, 35) был сооружен на месте сгоревшей каменной гауптвахты в 1898–1900 годах. Инициатором строительства выступил общественный деятель и просветитель В. К. Штильке.



Выдающийся архитектор И. Н. Петров (Ропет) бесплатно сделал проект здания в русском стиле. Строился Народный дом на государственные субсидии и добровольные пожертвования. Здесь действовали любительский театр, народная библиотека, устраивались выставки художников. После Октябрьской революции с 1921 года здание занимал краевой театр драмы, а когда он в 1973 году получил новое помещение – разместилась краевая филармония.

Дом начальника чертежной мастерской Алтайского округа А. А. Лесневского (ул. Ползунова, 56) был частью большой усадьбы на берегу заводского пруда. Деревянное здание с металлической кровлей построено в стиле модерн. В его формах угадывается влияние прибалтийской архитектуры в сочетании с русской домовой резьбой.

Улица получила имя выдающегося изобретателя в 1947 году.

## РЕТРОВЗГЛЯД



Дом А. А. Лесневского на открытке начала XX века.



## ЦЕНТР АЛТАЙСКОГО ГОСТЕПРИИМСТВА «ГОРНАЯ АПТЕКА»

Старейшая аптека Барнаула за почти три столетия не меняла своего адреса. Она была одной из первых в Сибири и снабжала все госпитали и лазареты горного округа лекарствами, медицинскими инструментами, справочниками для врачей, аптекарской утварью. В Аптекарском огороде выращивались целебные травы для приготовления лекарств.


Первое здание аптеки пострадало от наводнения в конце XVIII века, взамен архитектором А. И. Молчановым было построено новое каменное здание в классическом стиле. Оно вмещало не только торговый зал и склады, но и лабораторию, комнату для учебной литературы и квартиру провизора. Здесь бывали и работали известные исследователи Петер Симон Паллас, Фридрих Геблер, Карл Ледебур, Эрик Лаксман.

Во время реставрационных работ в 2012 году было обнаружено немало ценных экспонатов и документов, а главной находкой стали аптечные подвалы самого первого здания, где сохранились нетронутыми рецепты, аптечные инструменты, посуда и даже расфасованные лекарства. Так появился первый в Сибири музей истории аптечного дела, где проходят удивительные экскурсии.

За несколько лет музей превратился в туристический центр, здесь открыта ресторация сибирской кухни. Дегустационный зал расположен под сводами подвала, а отдельный кабинет оформлен в стиле демидовской эпохи. Блюда порадуют самого взыскательного гурмана.

Работает бутик уникальных продуктов для здоровья. В «Горной аптеке» проводятся музыкально-театрализованные программы, дегустации, мастер-классы.



 ул. Ползунова, 42

### ИНТЕРЕСНЫЕ ФАКТЫ

- Все лекарства и косметические средства, продающиеся в «Горной аптеке», приготовлены из экстрактов и настоек алтайских трав на родниковой воде и целебном меде. Здесь можно приобрести алтайский мед, травяные сборы, бальзамы, натуральные витамины и масла, продукты пантового мараловодства, облепиховые напитки и варенья.

- Меню ресторана состоит из блюд сибирской кухни, для их приготовления используются только экологически чистые продукты из окрестных фермерских хозяйств. Уникальный антураж создают подлинные предметы обстановки позапрошлого века.



## УЛИЦА ЛЬВА ТОЛСТОГО


Эта плотно застроенная улица считается первой улицей Барнаула – она появилась под названием Рясасовская (по имени плотницкого десятника Ивана Рясасова) еще когда Барнаульский завод был медеплавильным, начиналась она от башни у его входа, на ней жили мастеровые. На планах города 1752 года она уже названа Большой, еще через несколько лет – Тобольской, в XIX веке – Большой Тобольской, а в 1910 году после смерти великого писателя депутаты Барнаульской думы присвоили ей имя Льва Толстого. Где-то в середине XVIII века ее первоначальная часть исчезла под Аптекарским садом.

Во второй половине XIX века на улице было больше кирпичных домов, чем на любой другой, – усадьбы, лавки, магазины. Именно здесь жили самые богатые купеческие семьи – Суховы, Морозовы, Второвы, Смирновы. На пересечении с Богородицким переулком, ставшим впоследствии Московским проспектом (ныне – пр. Ленина), стояла Богородице-Одигитриевская «купеческая» церковь, от которой осталось здание церковно-приходской школы (ул. Л. Толстого, 15).

В двух кварталах от нее находилась большая усадьба золотопромышленника Е. П. Оларовского, позже в ней размещался окружной суд, а с 1991 года – Государственный музей истории литературы, искусства и культуры Алтая (ул. Л. Толстого, 2).

На перекрестке с Московским проспектом к 1917 году было почти закончено здание городской думы, пристроенное к магазину купцов Яковлева и Полякова. По задумке архитектора И. Ф. Носовича оно походило на европейскую ратушу, с башней и часами. Во время сильнейшего майского пожара 1917 года здание выгорело почти дотла, но вскоре было восстановлено, и до нового столетия там



 Центральный район

### ИНТЕРЕСНЫЕ ФАКТЫ

- У начала ул. Л. Толстого в 1914–1917 годах была построена городская водопроводно-электрическая станция, обеспечивавшая четверть населения Барнаула. Комплекс здания является архитектурным памятником.

- На улице Л. Толстого находится «кольцо» первого трамвайного маршрута в Барнауле, отсюда в 1948 году трамвай ушел в первый рейс. Конечную остановку украшает построенный в 1968 году оригинальный павильон-диспетчерская.

размещались различные органы самоуправления. Сегодня часть его занимает муниципальный музей «Город».

Старейшее торговое здание на улице Л. Толстого – магазин «1000 мелочей». Его одноэтажная часть обозначена как торговые лавки на планах Барнаула начиная с 1830-х годов.

Интересны здания магазина простонародных товаров «Дешевка» (ул. Л. Толстого, 30) и Аптекарский магазин (ул. Л. Толстого, 28), магазин и жилой дом купцов Суховых (ул. Л. Толстого, 31 и 33), причем в советское время здание магазина почти 40 лет служило кинотеатром «Октябрь» и др.



### УЛИЦА МАЛО-ТОБОЛЬСКАЯ

Улица Мало-Тобольская изначально была торговой, на ее пересечении с Московским проспектом (пр. Ленина) к концу XVIII века сформировалась рыночная площадь, куда приезжали с товаром жители окрестных деревень. С 40-х годов XIX века проводилась ежегодная Введенская ярмарка, на которой продавались местные продукты, российские ткани, азиатские товары, велась торговля лошадьми.

К этому времени купцы начали строить постоянные торговые деревянные ряды и лавки, а потом и торговые дома. На Мало-Тобольской улице сохранилось только два таких здания: универмаг торговой империи Суховых, одной из богатейших купеческих династий, и торговый дом Лалетина. Судьба у зданий разная. Универмаг Сухова серьезно пострадал во время пожара в 1998 году и пока не восстановлен, а торговый дом Лалетина был отреставрирован и превратился в гостиницу, которая носит его имя.

В XX веке на Мало-Тобольской появился Центральный рынок, к началу XXI столетия улицу заповилили торговые ряды.

В 2017 году ко Дню города и 80-летию Алтайского края улица начала преображаться – ее



 Центральный район

### ИНТЕРЕСНЫЕ ФАКТЫ

- Перед Первой мировой войной в Барнауле предполагали запустить трамвай. Маршрут от берега Оби должен был проходить по Мало-Тобольской улице. Однако война помешала осуществлению проекта.

- Любимым фотообъектом прогулочной зоны стала фигура медведя – из тех, что «в Сибири по улицам ходят».

сделали пешеходной прогулочной зоной. Участок от проспекта Социалистического до проспекта Ленина вымощен плиткой, установлены скамейки, фонари, высажены деревья. Через год принял современный вид Центральный рынок: капитально отреставрировано здание, обустроены новые торговые ряды, появились точки общественного питания. Творческая молодежь стала устраивать концерты, зимой здесь размещается целая аллея ледяных скульптур, во время городских праздников работают сцена, ремесленные ряды, площадки для выставок и мастер-классов, фотозоны. Пешеходная улица – один из объектов туристского кластера «Барнаул – горнозаводской город».




### НАБЕРЕЖНЫЕ РЕК ОБИ И БАРНАУЛКИ

Город, стоящий на берегу большой реки, просто обязан иметь набережную – так считали поколения барнаульцев. В 2018 году часть берега за Новым мостом была облагоустроена и сразу стала любимым местом для прогулок и новой достопримечательностью города. Набережная Оби составляет гармоничный комплекс с Нагорным парком, куда с берега поднимается широкая лестница с серпантинном террас. Ее замостили плиткой, оградили изящными чугунными решетками, облицовали гранитом, украсили вазонами с яркими цветами. Фонари и скамейки тоже совпадают по стилю с малыми формами Нагорного парка. От солнца защищают решетчатые навесы современной формы. Сама набережная многоярусная, с нижней площадки можно спуститься прямо к воде. У входа оборудована бесплатная парковка.

Хотя протяженность набережной всего 514 метров, здесь можно покататься на велосипедах и электромобилях, послушать уличных музыкантов, перекусить в кафе. Сюда приезжают молодёжи, выпускники школ, родители с малышами. По традиции множество людей приходят наблюдать ледоход на Оби. В дни праздников



 пл. Баварина, Речной вокзал

### ИНТЕРЕСНЫЕ ФАКТЫ

- Ажурные решетки из чугуна были отлиты на металлзаводе в г. Камне-на-Оби. Работы каменных литейщиков украшают также ограду парка «Центральный», площадь Октября, беседку Нагорного парка и другие знаковые места.

набережная Оби становится одной из главных городских площадок. Вечерами от самых нижних ярусов набережной до верхних площадок парка все сияет огнями, и особенно выделяют буквы «Барнаул».

В 2020 году добавилось обустройство территории у моста через Обь.

Набережная реки Барнаулки больше подходит для тихих прогулок. Небольшой участок под мостом у проспекта Ленина уже нашел своих поклонников. Согласно проекту, набережную благоустроят с обеих сторон реки – от проспекта Красноармейского до улицы Приречной, она пройдет по территории сереброплавильного завода и парка «Центральный». Появятся пешеходная зона, освещение, дополнительное озеленение.

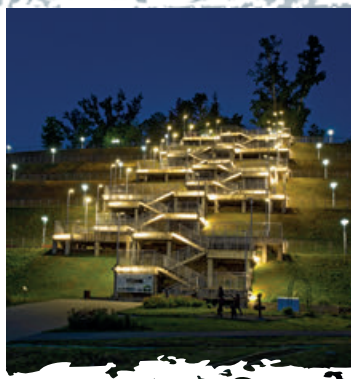


## НАГОРНЫЙ ПАРК

Нагорная часть Барнаула, или Гора, изначально была неотъемлемой частью города. Здесь проходил тракт, по которому везли руду на завод. В демидовский период планировалось возвести крепость с деревянным кремлем, но из-за отсутствия реальной угрозы тратить на него средства не стали.

Когда в 1770 году Сенат запретил устраивать кладбища на территории городов, заводская канцелярия решила отдать под некрополь место на высоком берегу Оби. За полторы сотни лет здесь нашли свое последнее пристанище многие известные люди Барнаула – изобретатели, архитекторы, художники, ученые, общественные деятели. В середине XIX века деревянную церковь Иоанна Предтечи на склоне горы сменил каменный храм с решетчатой оградой и лестницей, ведущей на вершину, неожиданно став украшением архитектурного ансамбля. В 1931 году кладбище перестало существовать, церковь была снесена, и только памятник публицисту и исследователю Сибири Н. М. Ядринцеву уцелел. Как часто и повсеместно делалось в те времена, на развалинах тут же был заложен парк культуры и отдыха.

Возобновление Всероссийской сельскохозяйственной выставки в Москве совпало по времени с началом освоения целинных земель на Алтае. Это стимулировало создание собственной выставки, и место Нагорного парка как нельзя лучше подошло для ВДНХ. В последующие три десятилетия здесь ежегодно бывало около 200 тыс. человек. Павильоны знакомили с народно-хозяйственными достижениями, цветники и фонтан радовали глаз, существовало множество развлечений для детей и взрослых. Но в начале 1990-х годов политические и экономические причины, а также огромный



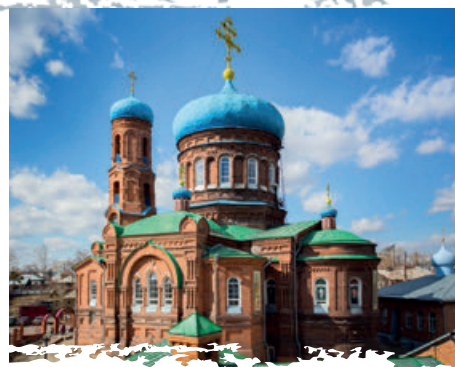
 ул. Мамонтова, 19

### ИНТЕРЕСНЫЕ ФАКТЫ

- Семиметровые «голлиевские» буквы – БАРНАУЛ – появились на склоне горы в советское время.
- В 1962 году на ВДНХ прошла первая на Алтае международная выставка, в которой участвовали чехословацкие фирмы.

оползень, уничтоживший часть территории, привели к закрытию ВДНХ.

Капитальная реставрация Нагорного парка началась в 2015 году. Исчезли дикие заросли клена, были укреплены террасами склоны, по которым проложены прогулочные дорожки, заново возведена лестница, ведущая в парк, с площадками для отдыха и обзора, сделан спуск на набережную Оби. Круглогодичное освещение лестниц и террас создает ощущение праздника. В самом парке восстановлен храм Иоанна Предтечи, создан мемориальный участок, где собраны уцелевшие памятники, разбиты цветники и дорожки. Парк вновь популярен у жителей и гостей города, отсюда открываются красивые виды и на город, и на пойму Оби.




## ПОКРОВСКИЙ КАФЕДРАЛЬНЫЙ СОБОР

Покровский собор – один из самых известных в Барнауле, хотя бы потому, что оставался действующим и в годы богоборчества. Он ведет свою историю с середины XIX века, когда на Алтай массово переселялись малоземельные крестьяне из европейских губерний России. На западной стороне Барнаула, за Коноушенным переулком (пр. Красноармейский) возникла Зайчанская слобода, самая бедная, густонаселенная и неблагополучная часть города. Добраться до ближайшей церкви Димитрия Ростовского ее жителям было далеко, и в конце 1859 года Томская епархия благословила строительство церкви Покрова пресвятой Богородицы. Построили ее довольно быстро, жители слободы принимали непосредственное участие в благом деле, а вот содержать церковь на их скудные пожертвования было невозможно, и финансовые заботы были возложены на собор Петра и Павла.

Население росло очень быстро, и через 20 лет Покровская церковь не могла вместить всех верующих. На постройку нового каменного храма деньги собирали всем миром, но по бедности своей долго, несмотря на пожертвования купцов. Лишь в августе 1898 года был заложен первый камень фундамента, а в сентябре 1904 года храм был освящен. Построен храм из нештукатуренного красного кирпича в классическом псевдорусском стиле, с высокой колокольней.

Жители беднейшей части города не могли оплачивать даже начальное образование детей. Дело спасали две церковно-приходских школы для раздельного обучения, а когда и их стало недостаточно, по инициативе общественного деятеля В. К. Штильке была построена новая. После Октябрьской революции в ней разместилась школа №13, которая отсчет



 ул. Никитина, 137

### ИНТЕРЕСНЫЕ ФАКТЫ

- Настоятель храма о. Иоанн (Смирнов) заказал известному барнаульскому архитектору И. Ф. Носовичу проект большой кирпичной школы. Но построили ее все же из дерева, и Зайчанская школа стала примером деревянной архитектуры учебного заведения, получившей широкое распространение в конце XIX века.
- Внутренние росписи храма были сделаны по сюжетам религиозных картин В. М. Васнецова, М. В. Нестерова, И. Н. Крамского.

своей истории ведет с 1892 года – с открытия Зайчанской школы.

Храм, как и его прихожане, оказался способным к выживанию в лихую годину. В Страстную седмицу 1918 года пережил обстрел, в 1920 году был разграблен, в августе 1939-го лишился креста, колокольни и был закрыт для прихожан. Но не прошло и пяти лет, как вновь начал богослужения. Физическое же восстановление храма продолжалось полвека. В 1990-е годы он вновь обрел колокольню, была отреставрирована оригинальная роспись. В 1994 году храм получил статус кафедрального.




## ПРОСПЕКТ ЛЕНИНА

Проспект Ленина – центральная улица Барнаула протяженностью 8,5 км. Исторически может считаться одной из самых старых улиц, так как Богородицкий переулочек (первоначальное его название по имени Богородице-Одигитриевской церкви) обозначен на плане города 1748 года. Затем проспект протянулся севернее, стал Московской улицей, поскольку от ее тогдашнего окончания начинался путь на Московско-Сибирский тракт, а в 1900 году получил имя Московского проспекта. После Октябрьской революции носил названия улицы Бульварной, Садовой, Советского переулка и, наконец, в 1924 году обрел современное название. Его действительно можно считать не только проспектом, но и бульваром, так как на большей части по центру проходит красивая пешеходная аллея с местами для отдыха. На бульваре расположены памятник вождю партизанского движения Гражданской войны Ефиму Мамонтову, обелиск с вечным огнем в память жертв становления советской власти на Алтае, восстановленная на прежнем месте часовня Св. Александра Невского и в самом начале проспекта – часовня во имя Святого равноапостольного князя Владимира.

Проспект соединяет три площади – площадь имени В. Н. Баварина, площадь Советов и площадь



 Центральный, Октябрьский, Железнодорожный районы

### ИНТЕРЕСНЫЕ ФАКТЫ

- Из-за того, что примерно половину своей длины проспект поднимается вверх, в городе принято говорить «вверх (или вниз) по Ленинскому», что больше характерно для рек.
- Аллея на проспекте до 1960-х годов имела ограду – сначала деревянную, потом чугунную.
- С домом начальника Алтайского горного округа связана легенда о Голубой даме: якобы жена одного из горнозаводских начальников, влюбившись в опального инженера-вольнотумца, была замурована мужем прямо во время бала, и с тех пор ее призрак в голубом платье бродит по дому и спускается в сад. Легенда романтична, но реальных оснований не имеет.

Октября, пересекает по путепроводу железнодорожные пути Западно-Сибирской магистрали и доходит до промышленной части города.

История Барнаула наглядно отразилась в архитектуре зданий, составляющих проспект. Наиболее интересна его часть от Речного вокзала до площади Октября.



В начале проспекта, там, где на него выходят самые старые улицы города, сохранилось немало исторических зданий.

Кроме уже знакомых зданий Барнаульской городской думы и построек Богородице-Одигитриевской церкви, интересна усадьба купца И. И. Полякова (пр. Ленина, 14), которая представляет собой целый комплекс строений. Помимо торгового дома, выходящего на проспект, целый квартал занимали жилой дом, склады, нортоновский (абиссинский) колодец. Сейчас здесь находятся магазин «Красный» и Дом народов Алтайского края.

Дом купцов Мальковых (пр. Ленина, 11) построен во второй половине XIX века купцами-винотоварщиками, имевшими промышленные заведения в Барнауле. В начале XX века дом сдавался в аренду, в нем находились ресторан «Метрополь» и трактир с бильярдом. В годы Великой Отечественной войны здесь размещались штабы ряда соединений, сформированных в Барнауле, а в послевоенное время и по сей день – Дворец бракосочетания города Барнаула.

Дом начальника Алтайского горного округа (пр. Ленина, 18) возведен по проекту Я. Н. Попова (ученика К. И. Росси) для П. К. Фролова. Здесь бывали знаменитые путешественники, известные люди XIX века. В 1925–1926 годах дом был перестроен, расширен, на фасадах появилась советская символика, и с тех пор в здании размещались городские органы власти.

Двухэтажное каменное здание духовного училища (пр. Ленина, 17) выстроено в 1869 году по проекту архитектора Н. Шульдаля, использовавшего мотивы русской культовой архитектуры конца XVIII века и псевдобарочного стиля.

Здание сильно пострадало в пожаре 1917 года и через несколько лет было перестроено по проекту инженера П. П. Курковского, заметно изменившего его облик, в частности, купола стали абсолютно другой формы. Здесь в разное время были школа, госпиталь, Дворец молодежи, сейчас в здании размещаются службы Барнаульского епархиального управления.

На территории Барнаульского юридического института сохранились казармы Барнаульского стрелкового полка. Еще раньше здесь размещался лагерь Томского мушкетерского полка, принявшего участие в наполеоновских войнах начала XIX века. К 100-летию его ухода была возведена полковая Никольская церковь (пр. Ленина, 36), которая в советское время была клубом Барнаульского летного училища, занимавшего старые казармы, сейчас это действующий храм.

На проспекте Ленина немало интересных зданий советского периода, выполненных в различных архитектурных стилях: есть примеры конструктивизма, сталинского ампира и др. Ряд зданий украшены фресками, барельефами и мозаикой по сюжетам советских реалий. Самое яркое, многообразное и стильное – мозаичное панно «Знамя революции» на здании ФСБ (пр. Ленина, 30), созданное петербургскими мастерами в 1983 году.



### ПАМЯТНИК И. И. ПОЛЗУНОВУ


Об установке памятника И. И. Ползунову в Барнауле задумались еще в 1950-е годы. Тогда подобные вещи утверждались Советом Министров. Было получено разрешение на установку бюста изобретателя в районе железнодорожного вокзала, рассмотрены конкурсные проекты, эскизы. Но до воплощения дело так и не дошло.

Вновь вопрос возник накануне празднования 250-летия Барнаула. К тому времени имя Ивана Ползунова носил политехнический институт (ныне – Алтайский государственный технический университет имени И. И. Ползунова), поэтому место монументу определилось однозначно – площадка перед главным корпусом вуза. Проектом занялась авторская группа, в состав которой вошли московский скульптор Исаак Бродский и столичные архитекторы Анатолий Шимин и Геральд Сыромятников.

Семиметровая фигура Ивана Ползунова была отлита на Мытищинском заводе художественного литья и в 1980 году установлена на гранитном постаменте вместе с деталями пареоатмосферного двигателя – главного изобретения талантливого механика. На постаменте же высечены слова «Облегчить труд по нас грядущим». Памятник вызвал неоднозначную реакцию: для многих образ талантливого самоучки с нелегкой судьбой ассоциировался с обликом чуть ли не былинного богатыря, камзол и парик казались недостоверными и даже оскорбительными. Впрочем, изображений мастера не сохранилось, да и описаний тоже, поэтому образ был придуманным, собирательным, посвященным яркому представителю эпохи открытий, но не портретным.

Прошли годы, представить площадку перед АлтГТУ без привычной фигуры изобретателя уже сложно, и никого уже не смущают ни парик, ни



 пр. Ленина, 46

### ИНТЕРЕСНЫЕ ФАКТЫ

- В 2016 году барнаульский памятник Ивану Ползунову был помещен на карту символов России вместе с горой Белухой.
- При выборе изображения для оформления новых российских банкнот номиналом 200 и 2000 рублей в числе претендентов рассматривалось изображение барнаульского памятника Ивану Ползунову.
- Московский скульптор Исаак Бродский – не только один из создателей памятника Ивану Ползунову, но и автор памятника В. И. Ленину на площади Советов.

камзол. Здесь проходят студенческие праздники и встречи выпускников, назначают свидания, натирают до блеска правый ботинок «Ванечки» в надежде на удачу на сессии...

А бюст Ползунова все же поставили, но не у вокзала, а на площади Свободы, на месте разрушенного Петропавловского собора, примерно в том месте, где мог быть похоронен изобретатель. Памятный знак был установлен в 1987 году. Его авторы К. М. Пентешин, А. Л. Богомолец, С. А. Боженко, В. А. Кашин.



### ПЛОЩАДЬ СОВЕТОВ. ЗДАНИЕ ПРАВИТЕЛЬСТВА АЛТАЙСКОГО КРАЯ

Центральная площадь Барнаула, его административный центр.


Еще в 1930-х годах ее территория представляла отдаленный от центра частный жилой сектор среди песчаных холмов и оврагов. В 1937 году площадь была включена в генеральный план развития города по проекту архитектора В. К. Александрова. Ее доминантой предполагалось 14-этажное здание в стиле сталинских высоток со шпилем, сохранились его наброски.

Архитектурный облик площади сложился к 1970-м годам, когда исчезли последние частные домишки. Центральным является здание Правительства Алтайского края. В 1967 году перед ним был разбит сквер, установлен памятник В. И. Ленину (скульптор И. Д. Бродский, архитектор В. В. Казаринов), здесь прошла праздничная демонстрация. С тех пор все демонстрации, парады, шествия, городские и общероссийские праздники и даже старты массовых спортивных соревнований проходят здесь (ранее – на площади Свободы, в послевоенное время – на площади Октября).

С восточной стороны площадь ограничена 5–7-этажными жилыми домами застройки 1950–1960-х годов. На западной – по обе стороны от правительственного здания располагаются более поздние постройки: Алтайский краевой театр драмы им. В. М. Шукшина, многофункциональный спортивный комплекс «Титов Арена» и корпуса Алтайского государственного университета, а также гостиница «Центральная».

Напротив площади Советов в начале бульвара стоит знак нулевого километра Алтайского края, за ним – фонтан. Сейчас эту часть называют площадью Ветеранов.



 пр. Ленина, 59

### ИНТЕРЕСНЫЕ ФАКТЫ

- От центра широкой пешеходной полосы к гранитному постаменту памятника Ленину ведут ступени, которые облюбовали скейтбордисты.
- В День города на площади размещается целый спортивный городок, где проходят соревнования и показательные выступления, а также могут попробовать силы или показать свои спортивные достижения все желающие.
- Монумент на площади Советов – один из немногих в России памятников вождю мирового пролетариата, который имеет не только историческую, но и художественную ценность.

### РЕТРОВЗГЛЯД



Эскиз высотного административного здания на пл. Советов.



## ПЛОЩАДЬ ОКТЯБРЯ

Площадь появилась в 1937 году вместе с клубом только что построенного меланжевого комбината и называлась в его честь. Потом некоторое время носила имя Сталина, и памятник вождю стоял перед школой, на месте которой сейчас достраивается здание Художественного музея. В 1957 году площади дали имя Октября – в честь Октябрьской революции, и с тех пор оно не менялось, хотя многие считали, что появившиеся на площади театр и музей подсказывают нечто вроде «Площади искусств» или «Театральной».

Площадь Октября считается одной из главных автомобильных развязок города. Уже в начале 1970-х годов транспортный поток был настолько силен, что возникла потребность в подземных пешеходных переходах.

Самое яркое здание – ставший символом Барнаула «Дом под шпилем», точнее даже «Гастроном под шпилем», как пелось в популярной песенке. Здание в стиле советского неоклассицизма, сочетающего зодчество с монументально-декоративным искусством, построено в 1956 году, проект выполнил московский архитектор Я. Н. Додица. Главные особенности здания – башня с часами и остроконечный 15-метровый шпиль с флюгером.



 Железнодорожный район

### ИНТЕРЕСНЫЕ ФАКТЫ

- Площадь имеет сложную форму, улицы расходятся лучами. Это единственный след популярной в первой трети XX века идеи строительства «города-сада», которой в Барнауле увлекся архитектор И. Ф. Носович.

- Площадь была предусмотрена генеральным планом развития Барнаула 1937 года как основная транспортная площадь. Сегодня от нее распределяются потоки городского транспорта к северной промышленной зоне и старому мосту через Обь, к спальным районам города и в центр города, к железнодорожному вокзалу и на Павловский тракт.

Здание бывшего Дворца культуры меланжевого комбината после реставрации получил Молодежный театр Алтая. Этому немало способствовал уроженец Алтайского края, народный артист и писатель В. С. Золотухин, возглавивший театр.

Вместо Сталина в 1957 году на площади встал типовой памятник Ленину, а в 2012 году к 75-летию края и годовщине Столыпинских реформ на площади появился памятник крестьянину, или «Сеятель» (скульптор О. Закоморный).

# ЧТО ПОСЕТИТЬ?

ТУРИСТИЧЕСКИЕ ОБЪЕКТЫ  
СОБЫТИЙНЫЙ КАЛЕНДАРЬ



## МУЗЕЙ БАРНАУЛА

## МУЗЕЙ «ГОРОД»

ул. Льва Толстого, 24  
пр. Ленина, 111 (выставочный зал)  
С 10:00 до 18:00.  
Выходные дни – воскресенье, понедельник.  
Вход – 45 руб., с экскурсией – 80 руб.  
+7 (3852) 636-491, +7 (3852) 659-369  
📍 музей-город.рф



Муниципальный музей «Город» – один из самых молодых в Барнауле, первых посетителей принял в сентябре 2007 года. Помимо научно-исследовательской работы ведет активную экспозиционно-выставочную деятельность. В музее «Город» действуют четыре стационарные экспозиции, регулярно проходят персональные и юбилейные выставки, разработаны и проводятся обзорные и тематические экскурсии по городу. Здесь активно применяют интерактивные формы работы с посетителями. Музей находится в историческом здании бывшей Барнаульской городской думы, а с 2016 года ему передано здание выставочного зала, ранее принадлежавшее Союзу художников Алтайского края.

## АЛТАЙСКИЙ ГОСУДАРСТВЕННЫЙ КРАЕВЕДЧЕСКИЙ МУЗЕЙ

ул. Ползунова, 46 (экспозиция)  
ул. Ползунова, 39 (выставочный зал)  
С 9:30 до 17:30, в четверг до 19:00.  
Выходные дни – понедельник, вторник.  
Вход бесплатный  
+7 (3852) 205-144  
📍 myagkm.ru

Один из старейших музеев Сибири. Основан в 1823 году в ознаменование 100-летия горнозаводского дела на Алтае.

Основу музейного фонда составляют коллекции по истории горного дела XVIII–XIX веков, в том числе раритеты российского уровня: модель пароатмосферной машины И. И. Ползунова (1825), другие экспонаты того же времени, книги из библиотек Колывано-Воскресенских заводов, труды исследователей Алтая.

Археологическая коллекция включает памятники древней истории Алтая от палеолита до средневековья. Яркий образ многонационального Алтая создает этнографическая коллекция.

## ГОСУДАРСТВЕННЫЙ МУЗЕЙ ИСТОРИИ ЛИТЕРАТУРЫ, ИСКУССТВА И КУЛЬТУРЫ АЛТАЯ

ул. Льва Толстого, 2  
С 10:00 до 18:00, четверг до 19:00.  
Выходные дни: с октября по апрель – понедельник, вторник; с мая по сентябрь – воскресенье, понедельник. 4-я среда месяца – санитарный день.  
Вход – 40 руб., льготный – 20 руб.,  
Экскурсии (с учетом стоимости входа) от 45 до 200 руб. (ночная, группа от 30 чел.)  
Экскурсия-спектакль – 250 руб. (от 40 чел.)  
+7 (3852) 504-243  
📍 gmilika22.ru



Основан 8 сентября 1989 года. Размещается в здании – памятнике культурного наследия (особняк золотопромышленника Е. П. Оларовского, 1-я половина XIX века).

Экспозиционный комплекс музея состоит из 13 тематических залов, отражающих историко-культурные процессы на территории Алтая от скифских времен до сегодняшнего дня. Музейный фонд содержит тематические собрания, посвященные деятельности алтайских

театров, концертных организаций и других учреждений культуры, значимые по исторической ценности коллекции рукописной и старопечатной книги, икон, редких музыкальных инструментов, экслибрисов и др.

## МУЗЕЙ АРХЕОЛОГИИ И ЭТНОГРАФИИ АЛТАЯ

ул. Димитрова, 66  
(Алтайский государственный университет)  
С 10:00 до 17:00, только с экскурсией.  
Выходные дни – воскресенье, понедельник.  
Вход – 100 руб, экскурсия – от 750 руб./группа  
+7 (3852) 296-638  
📍 altarcheomuseum.wixsite.com/altai-archeology

Музей является учебным подразделением Института истории и международных отношений Алтайского государственного университета. В его экспозиции демонстрируются более 1 600 подлинных артефактов от палеолита до позднего средневековья, значительное место отведено реконструкциям вооружения воинов эпохи средневековья.

## МУЗЕЙ «МИР КАМНЯ»

ул. Ползунова, 39  
Ежедневно с 10:00 до 18:00.  
Вход – 50 руб., с экскурсией – 100 руб.  
+7 (3852) 691-470, +7 (3852) 691-480  
📍 stonemir.ru

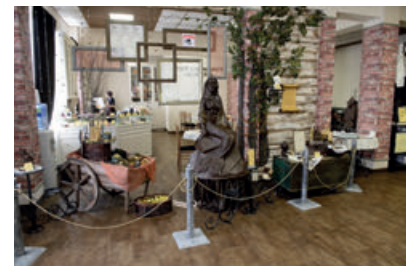


Первый в Барнауле публичный геолого-минералогический музей создан в 2010 году на основе коллекции предпринимателя С. И. Бергера. Фондовое собрание насчитывает более 2000 образцов минералов и горных пород из разных уголков земного шара. Центральное место отводится богатствам недр Алтайского края: драгоценные, декоративно-поделочные камни, сувенирные изделия алтайских мастеров-камнерезов.

В музее регулярно проходят публичные лекции, занятия детского клуба «Юный геолог», мастер-классы. Летом организуются выездные геолого-познавательные экскурсии по краю.

## МУЗЕЙ ШОКОЛАДНОГО МАСТЕРСТВА

ул. Пушкина, 66  
С 11:00 до 19:00, понедельник – выходной.  
Экскурсии 200–550 руб./чел.  
+7 (3852) 252-152  
📍 instagram.com/shoco\_barnaul



Строго говоря, музеем не является. Включает выставочный зал со съедобными изваяниями, где экскурсии ведет профессиональный шоколадщик, лавку ремесленного шоколада и шоколадный бар, где можно попробовать более десяти сортов горячего шоколада с душистым чаем, специально подобранным для дегустации изысканных лакомств. В оформлении музея и сувенирной продукции выбраны барнаульская и пушкинская темы, поскольку музей находится на улице Пушкина.

## МУЗЕЙ «МИР ВРЕМЕНИ»

ул. Матросова, 12 (главный зал)  
ул. Матросова, 13 (выставочный зал)  
ул. Зеленая роща, 15в (филиал)  
Вторник, среда, пятница с 09:00 до 18:00, перерыв с 13:00 до 14:00,  
четверг с 09:00 до 16:00 без перерыва,  
суббота с 10:00 до 18:00 без перерыва,  
выходной – понедельник, воскресенье.  
Входной билет – 100 руб., льготный – 90, детский – 80 руб. С экскурсией – 150, 120 и 100 руб.  
+7 (3852) 777-764  
📍 mirvremeni.ru

Открыт в 2008 году барнаульским предпринимателем, врачом-фитотерапевтом С. В. Корепановым. Фондовое собрание насчитывает





более 10 тыс. единиц хранения. Значительная часть экспозиции посвящена жизни и деятельности ботаников В. И. и И. В. Верещагиных.

Музей не специализируется на какой-то конкретной эпохе, а пытается передать ощущение разных времен через предметы, им принадлежавшие. Это историко-бытовой музей, в котором экспонаты можно трогать, включать, примерять, слушать, пытаюсь проникнуться духом эпохи или догадаться, для чего какой-то предмет был нужен и как им пользовались.

При музее работает антикварный магазин. В настоящее время ведется реконструкция здания бывшей аптеки Крюгера (памятник регионального значения на ул. Пушкина, 64), в котором разместится основная коллекция музея.

### ГОСУДАРСТВЕННЫЙ ХУДОЖЕСТВЕННЫЙ МУЗЕЙ АЛТАЙСКОГО КРАЯ

г. Барнаул, ул. Максима Горького, 16  
(временно в связи с реконструкцией основного здания на пр. Ленина, 88)  
С 10:00 до 18:00, четверг до 19:00.  
Выходные дни: с сентября по май – понедельник, вторник; с июня по август – воскресенье, понедельник.  
Вход – 30 руб., льготный – 15 руб.  
Экскурсии (без стоимости входа) от 60 до 120 руб., льготный 30–60 руб.  
+7 (3852) 502-229  
ghmak.ru

Открыт 6 февраля 1959 года. Комплектованию музея помогли Третьяковская галерея, Русский музей, Эрмитаж, Исторический музей, Научно-исследовательский музей Академии художеств СССР, Павловский дворец-музей, а также краеведческий музей Алтая. Музей гордится своим собранием русского искусства XVI–XXI веков, уникальными произведениями первых художников Алтая, сибирской иконой. Фондовое собрание насчитывает более 15 тыс. единиц хранения.

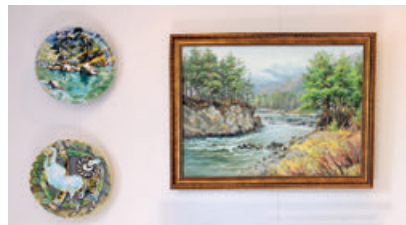
### АРТ-ГАЛЕРЕЯ ЩЕТИНИНЫХ

пр. Социалистический, 78  
С 10:00 до 19:00, суббота, воскресенье – с 10:00 до 18:00.  
Вход бесплатный  
+7 (3852) 368-147, +7 (913) 362-71-30  
art-22.ru

Первая частная галерея в Алтайском крае. Включает самую художественную галерею, багетную мастерскую, салон-магазин. Основные направления: работа со всеми поколениями художников Алтая, включая самодеятельных; просветительская, издательская и выставочная деятельность, которая является приоритетной.

### ХУДОЖЕСТВЕННЫЙ САЛОН «ТУРИНА ГОРА»

ул. Димитрова, 85А  
С 10:00 до 19:00; суббота, воскресенье – с 10:00 до 18:00  
Вход бесплатный  
+7 (3852) 369-870, +7 (3852) 369-871  
turinagora.ru



В 1988 году в Барнауле было создано предприятие, целью которого стало возрождение бытовавших ранее на Алтае промыслов по художественной керамике. Художников привлек скифо-сибирский звериный стиль, талантливая переработка которого обратила на себя внимание. В 1990-х «Турина гора» нашла себя еще в одном направлении – архитектурных и природных пейзажах глазуриями и эмальями, воссоздающих на керамических изделиях исчезнувшие архитектурные памятники и уголки природы.

В салоне-магазине «Турина гора» есть художественная галерея, проводятся выставки и встречи с живописцами. Изюминка таких выставок – поддержка экспозиции картин керамическими изделиями в едином стилевом или эмоциональном пространстве.

### ТЕАТРЫ, КИНО И КОНЦЕРТНЫЕ ЗАЛЫ

#### АЛТАЙСКИЙ КРАЕВОЙ ТЕАТР ДРАМЫ ИМ. В. М. ШУКШИНА

ул. Молодежная, 15  
Касса: пн–пт с 10:00 до 19:00, сб, вс – с 10:00 до 18:00.  
+7 (3852) 369-713  
altdrama.ru



Старейший театр на Алтае, один из самых крупных театральных коллективов Западной Сибири. Организован в ноябре 1921 года, объединил лучшие профессиональные театральные силы в труппу Первого государственного театра в Барнауле. Свою деятельность начал на сцене Народного дома, который в 1922 года стал именоваться Барнаульским городским драматическим театром, в 1937 году получил статус краевого театра, в 1991 году ему присвоено имя выдающегося писателя, актера, кинорежиссера В. М. Шукшина. Современное здание на главной площади города построено в 1972 году, украшено скульптурной группой, мозаичными панно и фресками.

В своем репертуаре театр ориентируется на лучшие образцы русской и зарубежной классики, популярные произведения современной драматургии. Ряд ведущих актеров театра в разное время имели звания народных и заслуженных артистов России. Высокий творческий потенциал и профессиональные достижения театра неоднократно подтверждались престижными театральными премиями.

Театральные проекты: экскурсии по закулисью, «Реплики» – своеобразный интеллектуальный клуб на основе публичных диалогов о спектаклях, «Время Ч» в формате публичных читок и др.

#### АЛТАЙСКИЙ ГОСУДАРСТВЕННЫЙ ТЕАТР ДЛЯ ДЕТЕЙ И МОЛОДЕЖИ ИМ. В. С. ЗОЛОТУХИНА

пр. Калинина, 2  
Касса: пн–пт с 10:00 до 19:00, сб, вс – с 10:00 до 18:00.  
+7 (3852) 503-503  
mta-barnaul.ru



Первый на Алтае театр для детей (Алтайский краевой театр юного зрителя, ТЮЗ) был создан в Барнауле в 1958 году.

В 1970-е годы славился смелыми экспериментами с театральными формами, придававшими спектаклям острое современное звучание. На рубеже XX–XXI веков от детских спектаклей переходит к молодежному репертуару, получает имя Молодежного театра Алтая. Его художественным руководителем в 2003 году становится народный артист России В. С. Золотухин.

21 июня 2011 года было торжественно открыто собственное здание театра – реконструированное и реставрированное помещение бывшего ДК БМК на площади Октября с самым современным сценическим оборудованием.

С 2013 года театр носит имя В. С. Золотухина. В этом же году учрежден Всероссийский молодежный театральный фестиваль имени В. С. Золотухина, который проходит один раз в два года.

В театре действуют Большая, Камерная и Малая сцены. В 2014 году открылась экспериментальная площадка театра – Пятый угол.

Разнообразный богатый репертуар, экскурсии по закулисью, новые формы общения со зрителем, например проект «Читки».

## АЛТАЙСКИЙ ГОСУДАРСТВЕННЫЙ МУЗЫКАЛЬНЫЙ ТЕАТР

пр. Комсомольский, 108  
Касса: ежедневно с 10:00 до 19:00.  
+7 (3852) 505-085  
[muzkom22.ru](http://muzkom22.ru)



Образован в 1960 году, с июля 1964 года работает в Барнауле. За 60 лет творческой деятельности поставлено более 250 спектаклей: оперетт, музыкальных комедий, мюзиклов, театрализованных представлений и музыкальных сказок.

Знаковые спектакли связаны с Барнаулом тематически: «Голубая дама» (1980) — на основе историко-романтической повести М. И. Юдалевича по старинной барнаульской легенде о привидении пышноволося красавицы в голубом балльном платье, обитающем в одном из особняков прошлого века; мюзикл «Ползунов» (2016) — романтическая версия судьбы знаменитого земляка.

Помимо основной деятельности, в театре реализуются многие театральные проекты: «Музыкальная ночь» — масштабная театрализованная акция; «Лучики добра» — проект, направленный на поддержку детей, находящихся в больничных палатах; «ШАГ» — театральный фестиваль курсовых и дипломных работ; «Легендарная классика» — совместный театральный проект, который предполагает участие солистов знаменитых театров России в постановке классических произведений на сцене театра, и др.



## АЛТАЙСКИЙ ГОСУДАРСТВЕННЫЙ ТЕАТР КУКОЛ «СКАЗКА»

ул. Пушкина, 41  
Касса: вт–пт — с 10:00 до 18:00, сб, вс — до 15:00.  
+7 (3852) 502-090  
[teatr-skazka.com](http://teatr-skazka.com)



Организован в 1938 году как гастрольная бригада артистов-кукловодов. Во время Великой Отечественной войны театр трансформировался во фронтовую концертную бригаду и выступал с антифашистской программой.

В 1963 году возобновляет свою работу как стационарный краевой театр кукол. В 1970-м получил собственное здание, в котором проработал более 45 лет. На сегодняшний день кукольный театр располагается в помещении бывшего кинотеатра «Родина», но в ближайшее время продолжит работу в новом современном здании на старом месте на ул. Пушкина.

В репертуаре театра есть спектакли для дошкольников, учеников младших классов и подростков, даже для самых маленьких зрителей — от 1 года — действует интерактивный проект «Театр на подушках». Есть спектакли для старших подростков и взрослых — «Евгений Онегин», «Алиса в Стране чудес» и др.

Театр является дипломантом ряда международных и межрегиональных фестивалей, организатором фестиваля «Театр кукол на пороге XXI века».



## ГОСУДАРСТВЕННАЯ ФИЛАРМОНИЯ АЛТАЙСКОГО КРАЯ

ул. Ползунова, 35  
Касса: ежедневно с 08:00 до 19:30.  
+7 (3852) 500-520  
[philharmonia-barnaul.com](http://philharmonia-barnaul.com)



22 мая 1944 года было подписано Постановление Совета народных комиссаров о создании в Барнауле специализированной концертной организации — филармонии.

Симфонический оркестр, созданный в 1955 году, имеет обширный репертуар, гордится талантливыми инструменталистами и дирижерами, сотрудничает с ведущими российскими солистами.

Полувековую историю и всероссийскую славу имеет ансамбль русского танца «Огоньки» имени Гарри Полевого. За эти годы он дал более 6000 концертов только в Алтайском крае. Лауреат международных фестивалей и смотров, участник культурных программ Олимпиады-1980 в Москве и Олимпиады-2014 в Сочи.

Полюбились зрителям театрализованные концертные программы ансамбля «Вечерки», литературно-музыкальные композиции и концерты старинной музыки инструментальной капеллы «КамерАнс», творчество мужского вокального ансамбля.

Известные российские и зарубежные исполнители часто выступают на сцене Алтайской филармонии, а ее творческие коллективы с гастрольями благодарно принимают и за рубежом, и в российской глубинке.

Филармония гордится великолепным органом, редкими по красоте звучания роялем и арфой. Концертный зал филармонии отвечает лучшим акустическим стандартам, оснащен современным звуковым, световым, мультимедийным оборудованием, что позволяет проводить концерты музыкантов мирового класса.

## КОНЦЕРТНЫЙ ЗАЛ «СИБИРЬ»

пр. Ленина, 7  
Касса: с 10.00 до 19.00 (обед с 12.30 до 13.00).  
+7 (3852) 567-680  
[ork-siberia.ru](http://ork-siberia.ru)

Культурно-деловой и концертный зал «Сибирь» открыт в 2014 году. Зал на 490 мест спроектирован по строгим правилам акустики. В нем установлено современное световое и звуковое мультимедийное оборудование. Сцена оснащена большим плазменным экраном. Просторные светлые фойе отделаны мрамором, гранитом и ценными породами древесины.



Зал создавался как репетиционно-концертная база оркестра «Сибирь», на счету которого тысячи концертов и спектаклей. Репертуар обширен и разнообразен: классическая и народная, симфоническая, оперная и балетная музыка, рок, джаз, музыка из известных зарубежных и отечественных кинофильмов, мелодии разных народов мира. Еще одно направление — театрально-сценические работы: «Анюта», «Щелкунчик», «Беседы при луне», «Хан Алтай», «Пер Гюнт», «Оперный карнавал», «Метель», «Кармен-сюита» и др.

## КОНЦЕРТНЫЙ ЗАЛ АГИК

пр. Ленина, 66  
Касса: ежедневно с 09:00 до 18:00.  
+7 (983) 171-31-99  
[krc-agik.ru](http://krc-agik.ru)

Небольшой уютный зал с прекрасной акустикой, классическим архитектурным оформлением, современным световой и звуковой аппаратурой, душевной атмосферой. Многофункциональная площадка: концерты, спектакли, конкурсы. Здесь выступают и мастера, и самодеятельные артисты, и учащиеся творческих учебных заведений.

**СЕТЬ «КИНОМИР»**

пл. Победы, 1 (Кинотеатр «Мир») Павловский тракт, 251В (ТЦ «Европа», 2-й этаж) ул. А. Петрова, 219Б (ЦВир «Огни», 2-й этаж) Павловский тракт, 188 (ТРЦ «Арена», 4-й этаж) пр. Строителей, 117 (ТРЦ «Galaxy», 3-й этаж) [kino-mir.ru](http://kino-mir.ru)



Сеть «Киномир» начала свою деятельность в 2002 году, получив в аренду самый большой в городе кинотеатр «Мир» с 30-летней историей. Его пришлось полностью реконструировать, оснастить современным кинопроекционным оборудованием и новой системой звука. С 2010 года в кинотеатре «Мир» три зала – на 80, 171 и 353 места с VIP-зоной.

В 2008 году в Барнауле появился первый многозальный кинотеатр в торговом центре «Европа». Это было новинкой для города и общей мировой тенденцией одновременно: разные по времени и формату сеансы в четырех залах, кинобар, возможность совмещать отдых с шоппингом.

Центр встреч и развлечений – так определяет свой формат ТЦ «Огни», открывшийся в 2014 году. Именно в нем расположился первый полностью цифровой кинотеатр сети «Киномир». Его 5 кинозалов рассчитаны на 740 мест, а барная стойка самая длинная среди всех кинотеатров сети – 22 метра.



Если «Огни» реализуют концепцию «кинотеатр рядом с домом», то в открывшийся в 2015 году кинотеатр «Арена» едут со всего города, несмотря на заметную удаленность от центра. Это неслучайно: кинотеатр такого формата в Барнауле пока единственный. Его восемь залов рассчитаны

на 1315 зрительских мест, причем половина залов – эксклюзивные. VIP-зал Lexus Hall делает ставку на максимальный комфорт просмотра, предлагая роскошные мягкие кожаные кресла и диваны со столиками для напитков. Action Hall в центре зала разместил 36 кресел, которые двигаются, наклоняются и вибрируют синхронно с происходящим на экране. Ряды кресел зала IMAX расположены так, что зрители абсолютно не мешают друг другу, их привлекает глубокий 3D-эффект с удивительной цветопередачей.



«Киномир-Галактика» кроме космических интерьеров и великолепной системы объемного звука радует и другой, не технической стороной. В восьми залах демонстрируется самый разнообразный репертуар, в том числе авторское и фестивальное кино.

**КИНОТЕАТР «ПИОНЕР»**

пр. Ленина, 102В (ТЦ «Пионер», 4-й этаж) [pioneer-cinema.ru](http://pioneer-cinema.ru)

Каждый из 9 залов кинотеатра «Пионер» имеет определенную тематическую направленность, все они оборудованы великолепными экранами, кинопроекторами и звуковыми системами. Самые последние достижения киноиндустрии собрал зал Invision, предназначенный для просмотра блокбастеров: здесь и повышенная четкость, и совершенный звук, и кресла, реагирующие на происходящее на экране.

А для влюбленных, кто поход в кино воспринимает как некий ритуал, где просмотр фильма непременно должен проходить в обнимку, предназначен Love Hall со своеобразным интерьером и особенно уютными диванчиками на двоих.



Два VIP-зала для самых взыскательных зрителей имеют собственную зону ожидания, отдельный гардероб, интерактивные кресла повышенной комфортности и позволяют вызывать официанта даже во время сеанса.

**КИНОТЕАТР FORMULA**

ул. Балтийская, 16 (ТЦ «Праздничный», 3-й этаж) [kino-formula.ru](http://kino-formula.ru)

Три зала оснащены проекторами с возможностью демонстрации фильмов в формате HFR 3D, с парящими серебряными экранами, системой 3D звука. Все вместе обеспечивает эффект полного погружения.

В холле кинотеатра зрителей встречают трансформер и интеллектуальный робот. Работает кинобар.

**КИНОТЕАТР «ПРЕМЬЕРА»**

ул. Крупской, 97 (Алтайский государственный дом народного творчества, 1–2-й этажи) [cntdaltai.ru](http://cntdaltai.ru)



Кинотеатр «Премьера» по-своему уникален. Это неофициальный центр интеллектуального и авторского кино. Именно здесь

проходят многие премьерные и закрытые показы, встречи и дискуссии с деятелями кино – режиссерами, артистами, искусствоведами, кинокритиками. Кинотеатр предлагает зрителям не только новинки мирового проката, но и ретроспективные демонстрации старых советских и зарубежных киношедевров, киноверсии спектаклей ведущих театров России. Кинотеатр постоянно участвует в популярных акциях «Ночь кино», зрительских просмотрах в формате Open-Air – «Уличное кино», «Короткометражное кино». После недавней реконструкции кинотеатр получил современное цифровое кинооборудование.

**КИНОТЕАТР «МАТРИЦА»**

ул. Юрина, 275Б, корпус 2 [kino-park22.ru](http://kino-park22.ru)

Небольшой кинотеатр с тремя залами на 177 мест на территории парка отдыха «Эдельвейс» оснащен современной цифровой техникой для демонстрации фильмов в формате 3D.

**ИНТЕРЕСНЫЕ ФАКТЫ**

- С самого появления кинематографа Барнаул пристрастился к кино: в начале XX века только на одной улице Пушкина было пять «электротракторов»-кинематографов, и репертуар менялся дважды в неделю.
- В 1910 году в Народном доме с успехом шел фильм «Виды Алтая», который снял известный барнаульский фотограф С. И. Борисов.
- В 1921 году фильмы иногда демонстрировались прямо на Демидовской площади под открытым небом.

**РЕТРОВЗГЛЯД**

Кинотеатр «Новый мир», 1910-е годы

## ПАМЯТНИКИ И АРТ-ОБЪЕКТЫ БАРНАУЛА

### МЕМОРИАЛ СЛАВЫ В ЧЕСТЬ ПОБЕДЫ СОВЕТСКОГО НАРОДА В ВЕЛИКОЙ ОТЕЧЕСТВЕННОЙ ВОЙНЕ

пл. Победы, 13



Мемориальный комплекс располагается на площади Победы в Барнауле, на месте ранее существовавшего здесь клуба железнодорожников, вокруг которого был парк, где в годы войны собирались наши земляки перед отправкой на фронт.

Авторы главных сооружений мемориала первой очереди – скульптор, главный художник Барнаула П. Л. Миронов и художник-монументалист В. Ф. Добровольский.

Первая очередь (центральная скульптурная группа) открыта 9 мая 1971 года. Стела, изготовленная на Кольванском камнерезном заводе из гранита, представляет собой аллегорический штык, лезвие штыка – из бронзы с барельефами «Сибиряки и фронт», «Сибиряки и тыл». Высота стелы – 24 м. Кроме уникальной стелы в мемориальный комплекс входит скульптурная композиция «Прощание».

9 мая 1975 года состоялось открытие пантеона в форме редута, на стенах которого списки имен 14 тысяч воинов края, погибших на фронтах Великой Отечественной войны, и вечно чаш (по родам войск) с Вечным огнем.

В 1995 году на праздновании 50-летия Победы в композиции Мемориала Славы появилось еще одно сооружение – памятный знак Героям Советского Союза и кавалерам ордена Славы.

### ПАМЯТНИК В. М. ШУКШИНУ

ул. Юрина, 303Г

Скульптура, отлитая из латуни, установлена на гранитном постаменте в 1989 году на пересечении улиц Юрина и Шукшина. Авторы проекта – Н. Звонков и М. Кульгачев. Шукшин изображен в простой рубашке, с задумчивым и несколько усталым выражением лица и напоминает своих персонажей. Возле памятника в июле, в «Шукшинские дни на Алтае», проходят литературные чтения.



### «АРКА НКВД»

ул. Льва Толстого, 28

Об этой неприметной арке в одном из революционных домов на улице Л. Толстого помнят немногие. Когда-то она вела во двор Барнаульского НКВД и не просто служила проходом, а выполняла иную задачу. В 1930-е годы одновременно рассматривалось столько дел, что бесчисленным «врагам народа» не хватало мест в камерах. В ожидании решения суда десятки заключенных помещались в перекрытое массивными воротами пространство арки. В тесноте и полумраке отчаявшиеся люди выцарапывали на кирпичных стенах имена, даты и даже короткие сообщения. Они сохранились до наших дней.

### НУЛЕВОЙ КИЛОМЕТР

пр. Ленина, 54



Нулевой километр – точка, от которой исчисляются расстояния в крае, – находится в центре Барнаула и обозначен шестиметровой гранитной колонной, увенчанной большой вазой из коргонского порфира. Площадку, на которой установлен знак, украшает мозаика с изображением розы ветров и зодиакального круга. Авторы знака – художник А. Дербенев и архитектор С. Боженко, а все элементы его изготовили на Кольванском камнерезном заводе. Интересно, что использованный камень был заготовлен больше 200 лет назад, в 1815 году.

### ПАМЯТНИК В. Р. ЦОЮ

пр. Социалистический, 126



Виктор Цой – один из почитаемых рок-музыкантов конца XX века. Первый в стране памятник рано ушедшему музыканту появился в Барнауле в 2010 году. Идея создания принадлежала Александру Старыгину – спортсмену, певцу, предпринимателю. Почти 20 лет поклонники собирали средства для сооружения памятника. Автор памятника – Сергей Кульгачев. Он изобразил певца с гитарой в руках на фоне «звезды по имени Солнце».

### ПАМЯТНИК А. С. ПУШКИНУ

сквер им. А. С. Пушкина



Памятник открыт в Барнауле в 1999 году в честь 200-летия поэта на пересечении ул. Пушкина и пр. Ленина. Памятник возведен на народные средства по предложению поэта С. Сороки, для реализации проекта в Барнауле была создана инициативная группа из творческой интеллигенции, писателей, художников, актеров, предпринимателей, которую возглавил архитектор С. Боженко. Скульптор – М. Кульгачев. Отливалась скульптура на заводе «Трансмаш» по частям.

Через год после открытия памятника в Барнауле родилась традиция: 6 июня, в день рождения поэта, проводить на этом месте Пушкинские чтения, где вручаются награды юным стихотворцам.

### ПАМЯТНИК В. С. ВЫСОЦКОМУ

ул. Молодежная, 55



Владимир Высоцкий побывал на Алтае в январе 1964 года с группой артистов. В свой

26-й день рождения В. Высоцкий выступал на сцене Барнаульского ТЮЗа. Город упоминается в четырех его песнях.

Первый в Сибири памятник поэту и артисту (скульптор Н. Звонков) установлен 14 сентября 2002 года возле корпуса Алтайского государственного педагогического университета. В памятные дни собирает вокруг себя исполнителей песен и почитателей его таланта.

### КОЛЫВАНСКИЕ ВАЗЫ НА УЛИЦАХ БАРНАУЛА

пр. Ленина, 7  
пр. Ленина, 11



Полтора века назад такие изделия можно было увидеть во дворцах и усадьбах. Сегодня колыванские вазы украшают скверы и площади Барнаула. В 1980 году, к 250-летию города, в сквере, который теперь носит имя Пушкина, была установлена ваза в виде амфоры из ревневской яшмы – из такого же камня всех оттенков природной зелени изготовлена Царица ваз, которая хранится в Государственном Эрмитаже. Создавали ее художник Г. Алексеев, архитекторы Д. Фомин, С. Зенков и камнерезы В. Ильин и А. Усов.

В 1987 году, к полувековому юбилею Алтайского края, неподалеку появилась еще одна колыванская ваза. Она тоже напоминает одно из знаменитых изделий прошлого. Простая и гармоничная форма кратера подчеркивается теплыми переливами белорецкого кварцита. Ваза стоит среди цветов в сквере у Дворца бракосочетания, и едва ли не половина барнаульцев имеют ее фото в свадебном альбоме. Авторы ее – архитектор С. Боженко и художник по камню О. Демидов.

В городе есть еще несколько колыванских ваз – в фойе театра драмы, в санатории «Обь», а копии самых знаменитых изделий алтайских камнерезов ждут своего часа, чтобы украсить залы Художественного музея.

### АРТ-ОБЪЕКТ «ВНИМАНИЕ, СНИМАЕТСЯ КИНО!»

пл. Победы, 1

Когда в августе 2007 года на лужайку возле кинотеатра «Мир» выбежала эта веселая компания, созданная талантливым художником Э. Добровольским, город и не предполагал, что получил еще одну «визитную карточку». Скульптурная композиция, посвященная великому комику черно-белого кинематографа, сразу полюбилась и барнаульцам, и гостям города. Забавная сценка из популярного когда-то чаплинского фильма «Цирк» вызывает улыбку, и место ей выбрали подходящее – рядом с кинотеатром. И не только – дорога от железнодорожного и автовокзала проходит рядом, не заметить и не узнать великого Чарли нельзя, а значит, знакомство с городом начинается с улыбки.

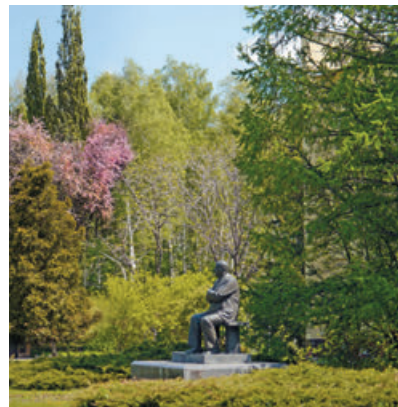


Прогулка по городу непременно приведет и к другим памятникам и арт-объектам. В Барнауле насчитывается более 40 монументальных фигур, бюстов, скульптурных групп и обелисков.

## ПАРКИ, ДЕНДРАРИИ, ПИТОМНИКИ

### БАРНАУЛЬСКИЙ ДЕНДРАРИЙ

Змеиногорский тракт, 49



Дендрарий был заложен в 1953 году руководителем НИИ садоводства Сибири М. А. Лисавенко, привезшим в город редкие саженцы, которые выращивал на опытной станции в предгорьях еще с 1930-х годов. Теперь Барнаульский дендрарий занимает более 10 гектаров, а дендрологическая коллекция содержит более 950 видов, сортов и форм древесных насаждений и 1180 декоративных многолетников. Организован он по эколого-географическим принципам, поэтому растения чувствуют себя как в дикой природе.

Здесь можно погулять по среднерусскому лесу и китайскому саду, встретить растения дальневосточной тайги и лесов Северной Америки, увидеть цветущий маральник, не выезжая далеко в горы. По ветвям скачут белки, на прудах распевают лягушки, где-то на краю поля промелькнет заяц. Роскошной всего дендрарий выглядит в начале лета, в пору цветения, и в осеннем наряде. Есть выход на высокий берег Оби с красивым видом.



### ПИТОМНИК «АЛТАЙ ФАЛЬКОН»

п. Южный, ул. Лесосечная, 25А  
Ежедневно с 11:00 до 15:00  
+7 (903) 995-14-03  
[vk.com/altaifalcon](https://vk.com/altaifalcon)

Первый в России крупнейший специализированный питомник редких птиц был создан в Алтайском крае в 1991 году, для чего по специальному разрешению на разных широтах – от Заполярья до юга Сибири – были отловлены соколы: кречеты, балобаны и сапсаны. Сейчас около сотни специально отобранных по охотничьим качествам и экстерьеру взрослых птиц составляют племенное поголовье. Питомцы «Фалькона» пользуются большим спросом среди знатоков соколиной охоты от Западной Европы до Японии. В основном же подросших соколов выпускают в естественную среду. Кроме того, здесь выхаживают птиц, пострадавших от рук браконьеров.

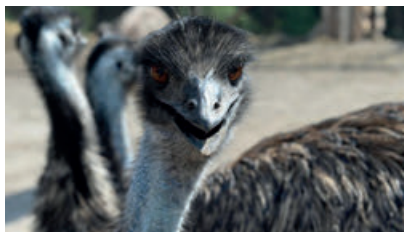


В питомнике живут не только разные виды соколов, но и другие хищные птицы – орлы, ястребы, а также мирные зерноядные: снегирь, щеглы, перепела. И конечно, главная фото-модель, с которой можно сфотографироваться вместе, – сова.

В питомнике работают сокольники, имеющие богатый опыт тренировки ловчих птиц, проведения полевых исследований, отлова диких птиц, содержания и разведения их в искусственных условиях. И сокольники, и их питомцы нередко участвуют в различных городских и краевых мероприятиях.

**СТРАУСИНАЯ ФЕРМА**

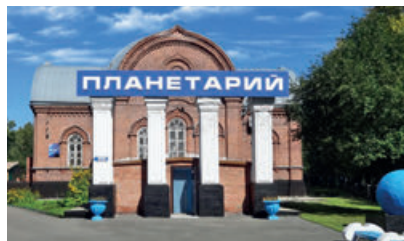
с. Власиха, ул. Сосновая, 25  
Ежедневно с 10:00 до 18:00  
+7 (902) 998-07-73  
📍 altay-straus.ru



Удивительное место, немного парадоксальное и очень позитивное. Большое стадо страусов, африканских и эму, которые прекрасно себя чувствуют в Сибири, — главная, но не единственная достопримечательность. С ними соседствуют петухи и куры разных пород, гуси и утки, павлины, индоки, золотой фазан, совы и беркуты. В отдельных вольерах поселились енотовидная собака, барсуки, косули, северный олень, ламы, свиньи, рогатый козел, яки, крошка пони и огромные верблюды. Тут же разная животная мелочь — кролики, ежи, морские свинки. Словом, целый зоопарк, причем контактный — почти всех можно потрогать и покормить.

**БАРНАУЛЬСКИЙ ПЛАНЕТАРИЙ**

пр. Сибирский, 38  
Ежедневно с 09:00 до 17:00  
+7 (3852) 611-065  
📍 planetarium22.ru

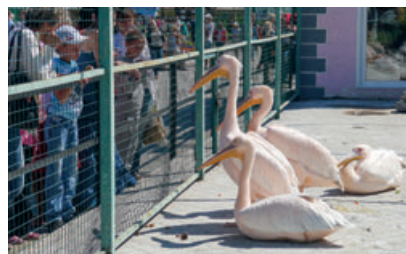


Почтенный возраст барнаульского планетария — а он один из самых старых в России — не мешает ему быть и одним из самых современных. Он сотрудничает со Всемирной организацией планетариев, агентством

NASA и предоставляет зрителям самую достоверную и свежую информацию. Зал, оборудованный цифровым квадро-стереозвуком, цифровой видеопроектор, современные фото- и видеоматериалы делают лекции особенно зрелищными. В этом астрономическом центре действительно сочетаются театр и учебная аудитория, и актерами в этом необычном театре выступают Солнце, звезды, планеты, галактики, кометы.

**БАРНАУЛЬСКИЙ ЗООПАРК  
«ЛЕСНАЯ СКАЗКА»**

ул. Энтузиастов, 12  
Ежедневно с 10:00 до 17:00  
+7 (3852) 996-262  
📍 zoo22.ru



Современный, не слишком похожий на другие зоопарк, где в комфортных условиях живут более 350 животных и птиц, в том числе 16 очень редких, исчезающих, занесенных в Красную книгу. В коллекции — хищники, копытные, пушные, приматы. У обитателей зоопарка нередко появляются малыши, за подрастанием которых с удовольствием следят зрители даже в удаленном доступе. Среди любимцев публики — лев Алтай, амурские тигры Шерхан и Багира, веселая пара медведей-гризли, розовые пеликаны и фламинго. Для детей есть мини-ферма с домашними животными, и это не просто контактный зоопарк, а образовательный проект.

На территории парка разбит розарий с морозостойкими розами, которые радуют глаз несколько месяцев. Для отдыха есть несколько уютных уголков — то с крохотным прудиком, то с каменной стенкой, то с необычным деревом. Оборудованы фотозоны. А в одном из вольеров вас поджидает совсем неожиданный «питомец» зоопарка — но это сюрприз!

**ПАРК КУЛЬТУРЫ И ОТДЫХА  
«ЦЕНТРАЛЬНЫЙ»**

пр. Социалистический, 11  
Ежедневно с 10:00 до 21:00  
+7 (3852) 634-575  
📍 vk.com/centropark



Старейший парк в исторической части города, «наследник» Аптекарского огорода, Ботанического и Школьного сада. Немного ностальгический. Здесь нет экстремальных аттракционов, в основном забавы для самых маленьких. Зато здесь часто играет духовой оркестр, по дорожкам тащит тележку пони, на берегу Барнаулки сидят рыбаки, а зимой заливают не только каток, но и некоторые дорожки, как в давние времена. И фонтан на центральной аллее — тоже старейший в Барнауле, его запускают 1 мая, отмечая это ярким праздником. Праздников в парке проходит много, часты концертные программы, проводятся развлекательные мероприятия.

Парк находится в самом центре исторической части города, рядом много интересно — Алтайский краеведческий музей, музей «Мир камня» и «Горная аптека», Алтайская краевая филармония, две старейших улицы с архитектурными памятниками, территория сереброплавильного завода XVIII века.

В 2017–2018 годах парк обрел новую ограду с литыми решетками, были обновлены зеленые насаждения, отремонтированы дорожки, сценическая площадка, мост через Барнаулку.

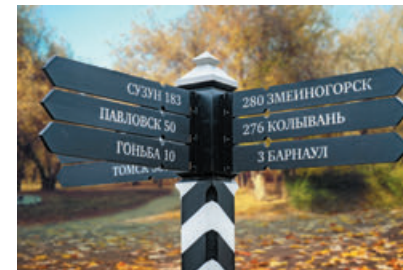
**ПАРК «ИЗУМРУДНЫЙ»  
(ПАРК КУЛЬТУРЫ И ОТДЫХА  
ОКТАБРЬСКОГО РАЙОНА)**

пр. Комсомольский, 128  
пн–пт с 12:00 до 21:00,  
сб, вс с 10:00 до 21:00



История парка «Изумрудный» — отражение истории Барнаула в XX веке.

До конца предыдущего столетия здесь проходил Томский почтовый тракт да было Новобарнаульское кладбище, возле которого к 1908 году появился Крестовоздвиженский храм. На месте развилки тракта к 290-летию Барнаула установлен памятный верстовой столб.



В начале XX века чуть севернее был построен ипподром, которому довелось послужить и самым первым барнаульским аэродромом: летом 1912 года с него поднялся в небо известный русский авиатор Александр Васильев с демонстрационным полетом.

С начала Первой мировой войны в Барнауле стали отправлять военнопленных, которых разместили в лагере южнее кладбища. Часть их в революционные годы сочувствовала советской власти и во время мятежа 1918 года защищала железнодорожный мост. Погибшим во время обороны и расстрелянным тут же борцам за власть Советов на территории будущего парка был поставлен памятник.

После сильного пожара 1917 года в Барнауле получила распространение градостроительная концепция «Город-сад». Последователи английского утописта Э. Говарда к 1925 году застроили малоэтажными домами в окружении садов обширный участок, следы этих посадок составляют часть парка.

В 1939 году на месте заброшенного кладбища было решено разбить парк меланжевого комбината – первого крупного советского промышленного предприятия, а здание бывшей церкви передать библиотеке, а затем планетарию. В мае 1953 года парк получил имя Сталина, на центральной аллее установили памятник вождю, но через три года прежнее название вернули, а скульптуру демонтировали.

В советское время Меланжевый парк был одним из самых любимых мест отдыха жителей города. На его территории действовали различные аттракционы, парашютная вышка, фонтаны, танцевальная площадка. Проложенная в 1991 году «Тропа здоровья» придала парку спортивную направленность.

В зимнее время здесь прокладываются лыжные трассы, летом проводятся различные спортивные состязания. В 2007 году начато строительство аквапарка с водными горками, теннисных кортов, площадок для баскетбола, волейбола, бадминтона. Для любителей активного отдыха возведен скалодром, созданы полосы препятствий, трассы с трамплинами для велосбайкеров.

Последующее десятилетие с неоднократной сменой хозяев парка привело к упадку любимое место горожан. Но теперь «Изумрудный» переживает период возрождения, в котором активно участвуют горожане лично, городские власти и бизнес Барнаула.

## РЕТРОВЗГЛЯД



Меланжевый парк в 1940-е годы

## СЕМЕЙНЫЙ ПАРК АТТРАКЦИОНОВ «СОЛНЕЧНЫЙ ВЕТЕР»

пр-т Ленина 152В  
пн-пт с 11:00 до 21:00,  
сб, вс с 10:00 до 21:00  
+7 (3852) 254-717

[vk.com/solnechniveter](https://vk.com/solnechniveter)



Один из лучших в России региональных парков, созданный с учетом мировой практики и постоянно развивающийся.

«Солнечный ветер» разделен на две зоны с удобной инфраструктурой. На компактной площадке размещены около 30 красочных аттракционов – от спокойных до экстремальных, небольшие фонтаны, павильоны со сладостями и мороженым. По территории ходит детский поезд, можно взять в прокат электромобиль. Яркости этой части парка добавляют фигуры известных мультяшных персонажей и необычные скамейки.

Умело и любовно поддерживаемая атмосфера сказки, веселого чуда привлекает многочисленных посетителей с детьми.

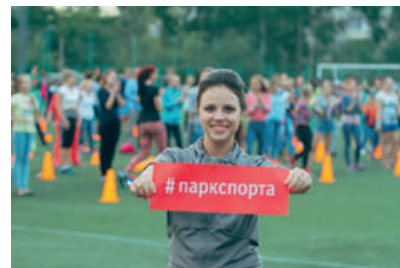
В более обширной зеленой части парка – зона спокойного отдыха, прогулочные дорожки, цветники, густой березник, высокие ели и молодая яблоневая аллея. От главного входа к центру ведет Аллея ветеранов Великой Отечественной войны, заложенная в 2000 году.

В парке постоянно проходят различные мероприятия, шоу-программы, мастер-классы, играет Барнаульский дискленд. На открытой площадке можно увидеть фильмы конкурсной программы Фестиваля уличного кино – ежегодного зрительского смотра российских короткометражных фильмов в формате Open-Air. Популярны акции с вечерними программами, когда и аттракционы работают допоздна.

## МЕСТА АКТИВНОГО ОТДЫХА

### ПАРК СПОРТА АЛЕКСЕЯ СМЕРТИНА

ул. Энтузиастов, 12В  
Ежедневно  
[parksporta.com](http://parksporta.com)



Уникальный спортивно-развлекательный комплекс, названный в честь уроженца Барнаула, известного российского футболиста, капитана сборной России в 2004–2005 годах и построенный по его инициативе.

На территории парка находится несколько спортивных центров. Оборудованы шесть площадок для пляжного футбола и волейбола, где проходят тренировки и соревнования. Workout-зона с популярными тренажерами и снарядами доступна бесплатно для всех любителей спорта. Зимой действуют уличный каток и крытый каток «Льдинка».

Летом всех приглашает единственный в Сибири городской комплекс открытых бассейнов «Пляж» площадью 1200 кв. м, имеющий все необходимое – от шезлонгов и зонтиков до спасательной службы и аниматоров. Детский бассейн подогревается.

В парке спорта в 2018 году был поставлен мировой рекорд – проведена самая массовая городская тренировка, в которой приняли участие 4417 спортсменов от мала до велика. Такие тренировки проходят ежегодно.

На территории парка есть гостиница «Олимп» с 30 комфортабельными номерами, оборудованный конференц-зал вместимостью до 60 человек. В кафе «Спорт-экспресс» можно вкусно пообедать, а для проведения грандиозных торжеств работают банкет-холл «Кафе в парке» вместимостью до 200 человек и фестивальная площадка. Перекусить можно и в желтых фургончиках Park-food.

### ТРАССА ЗДОРОВЬЯ

Змеиногорский тракт, 36  
Старт на лыжной базе «Динамо»  
Ежедневно



Один из крупнейших социально-спортивных проектов, направленных на пропаганду спорта и здорового образа жизни. Инициатором и основным организатором является фирма «Мария-Ра».

Трасса протяженностью 25 км проходит по ленточному сосновому бору в нагорной части города.

Зимой работает как лыжная, летом предназначена для бега, скандинавской ходьбы, велосипедных и пеших прогулок.

Специально для Трассы здоровья построено два моста: над шоссе Ленточный бор и над Лесным трактом.

В выходные дни на трех контрольных точках трассы устанавливаются палатки с горячим чаем и пряниками.

На трассе проходят массовые старты лыжников, День ходьбы и другие мероприятия, на которые выходят до 15 тысяч горожан.

### ЛЫЖНАЯ БАЗА ОАО «СТРОЙГАЗ»

Широкая просека, 15  
сб, вс с 09:00 до 17:00  
+7 (3852) 688-855

Расположена в сосновом бору. Есть каток, прокат лыж и коньков, горка, футбольное поле для зимнего футбола. Работают буфет и три русских бани. В интерьере – пейзажи алтайских художников и чучела животных, обитающих в алтайских лесах.

**АКВАПАРК «ЕВРОПА»**

Павловский тракт 251В/2  
 Аквазона:  
 пн–чт с 10:00 до 22:00  
 пт–вс с 10:00 до 23:00  
 SPA и Relax-зона:  
 пн–чт с 16:00 до 22:00  
 пт, сб с 16:00 до 23:00  
 сб, вс с 11:00 до 23:00  
 📍 akvapark-barnaul.ru



Городской аквапарк находится рядом с популярным торговым центром в примыкающем к нему здании и позволяет насладиться водными развлечениями в любой сезон и в любую погоду. Одновременно здесь могут находиться до 500 человек. В пяти бассейнах вода обеззараживается путем электрохимической реакции, без хлорки. Оформление аквапарка сделано в романтически-приключенческом стиле: затерянный остров, пальмы, лианы, гроты, затонувший корабль.

Для развлечения – разнообразные водные горки, от детских до экстремальных, волновой бассейн, бассейн с гидромассажем. Для оздоровления – SPA- и релакс-зоны с двумя саунами, финской и инфракрасной, хамам, джакузи, соляная пещера, массаж, чайные церемонии и др.

Работает кофейня-кондитерская.

**АЭРОДРОМ «ЛЕСНОЙ»**

Барнаульский авиационно-спортивный клуб ДОСААФ России  
 Первомайский район, аэродром «Лесной»  
 📍 dz-22.com

Аэродром принадлежит одному из старейших аэроклубов, который существует с 1935 года. Среди его выпускников – герои



Великой Отечественной войны, чемпионы и рекордсмены России, Европы и мира.

Предлагает прыжки с парашютом самостоятельно или в тандеме с инструктором, полеты на легкомоторных самолетах. На аэродроме есть интересный авиамузей.

**ГОРНОЛЫЖНЫЙ КОМПЛЕКС «АВАЛЬМАН»**

ул. Абаканская, 3Г  
 пн–пт с 13:00 до 22:00  
 сб, вс с 10:00 до 21:00  
 📍 avalman.com



Расположен на высоком крутом берегу реки Оби. От центра города до трасс «Авальмана» можно добраться за 15–20 минут. Работают 5 трасс: скоростная, с трамплинами, вечерняя с освещением и возможностью искусственного оснежения, для сноубордистов, для спокойной езды, детская. На пологих части они сливаются в одну. Есть детские курсы и возможность учиться с персональным тренером. Имеются три бугельных подъемника и бэби-лифт. Действуют два вида ski-pass – почасовой и по количеству подъемов, стоимость зависит от дня недели. Есть кафе и небольшой отель на 20 мест. Открытие сезона обычно в ноябре, закрытие – в начале апреля.

**БАРНАУЛЬСКИЙ ГРЕБНОЙ КАНАЛ**

Октябрьский район



Начало гребле на байдарках и каноэ на Алтае положил двукратный чемпион мира и двукратный чемпион Европы по гребле на байдарках, заслуженный мастер спорта СССР Константин Костенко. Благодаря его инициативе в Барнауле в 1984 году начал строиться гребной канал на Оби.

Сегодня это уникальный по всем параметрам объект олимпийского уровня, идеально подходящий для гребного спорта. Глубина канала 16 метров на протяжении всей дистанции, что дает эффект «быстрой воды». Из-за удачной розы ветров здесь не бывает боковой волны и сильного течения. На канале установлено самое современное оборудование для проведения соревнований и тренировочного процесса.

Именно на барнаульском гребном канале сборная команда России по гребле на байдарках и каноэ проходила заключительные сборы перед Олимпийскими играми в Пекине летом 2008 года, где где она завоевала долгожданную золотую медаль, обладателем которой стал каноист Максим Опалев. В 2018 году на барнаульском гребном канале проходили коммерческие старты «Кубок чемпионов» с участием победителей Олимпиад и чемпионатов мира разных лет.

В 2021 году на гребном канале пройдут соревнования мирового масштаба – II этап Кубка мира по гребле на байдарках и каноэ, где будут разыграны 11 олимпийских лицензий. Планируются и другие соревнования самого высокого уровня.

Кроме того, здесь создается рекреационная зона с пляжем, скоро появятся два искусственных пруда: один для купания, другой для рыбалки.

**«ТИТОВ АРЕНА» (МНОГОФУНКЦИОНАЛЬНЫЙ СПОРТИВНЫЙ КОМПЛЕКС)**

пр. Социалистический, 93  
 Ежедневно  
 📍 titov-arena.ru

Открытие Дворца зрелищ и спорта в г. Барнауле произошло 22 декабря 1966 года. Здесь проходили календарные матчи и товарищеские встречи хоккеистов, ледовые шоу с участием знаменитых мастеров фигурного катания, концерты известных эстрадных артистов, выставки и ярмарки.



Через полстолетия главная спортивная площадка города и края получила новое развитие. 28 сентября 2019 года Дворец спорта и зрелищ открылся после реконструкции, сменив название на «Титов Арена» в честь нашего земляка, летчика-космонавта Германа Титова.

В процессе реконструкции объекта было установлено новое оборудование: охлаждающая установка, профессиональный хоккейный борт с акриловыми ограждениями, мягкие современные кресла. Над ареной установлен мультимедийный куб, на котором транслируются голы и интересные моменты матчей. Увеличилось количество зрительных мест, достигнув 4600, а 6 октября 2019 года на финале Hockey Student Challenge на матче присутствовало рекордное количество – 6,5 тысяч зрителей.

На фасаде Дворца появился десятиметровый светодиодный экран, на котором транслируются хоккейные матчи, рекламные ролики и полезная информация.

«Титов Арена» по-прежнему легко трансформируется в большой концертный зал. Здесь можно провести любое масштабное мероприятие: от концерта рок-группы до новогодних утренников. Смотреть на сцену удобно с любой точки трибуны, а мультимедийный куб дает возможность рассмотреть подробности шоу.





## ЭКСКУРСИИ ПО БАРНАУЛУ

Увидеть, узнать, понять и полюбить Барнаул помогут разнообразные экскурсии, которые организуют туристические фирмы города. Обзорная экскурсия познакомит с достопримечательностями, историческим и культурным наследием, а тематические расскажут в деталях о самых интересных особенностях и фактах.

Самые популярные экскурсии – пешеходные, неспешная прогулка и доверительная беседа со знатоком. Гид не только расскажет о давних событиях, но и как настоящий хозяин, принимающий желанных гостей, подскажет необычные места для фотографий, посоветует, где можно побывать еще, какой музей посетить, чтобы узнать больше по интересующей теме, и даже где попробовать кулинарные шедевры местной кухни.

### БАРНАУЛ ГОРНОЗАВОДСКОЙ...

Одни и те же улочки старой части города могут рассказать о Барнауле горнозаводском и Барнауле купеческом, Барнауле мистическом и Барнауле литературном. Человеку несведущему нелегко самостоятельно разглядеть за пострадавшими от времени колоннами плавильной фабрики славу «серебряного венца России» или понять, почему путешественники прошлого в один голос сравнивали Барнаул с северной столицей и называли «Сибирскими Афинами».

Экскурсоводы познакомят вас с Барнаулом XVIII–XIX столетий, расскажут об истории сереброплавильного завода и удивительных изобретениях тогдашних новаторов, проведут по улицам исторического центра, сохранившим дух эпохи.



### БАРНАУЛ АПТЕКАРСКИЙ...

Мало кто предполагает, насколько интересной может быть история аптечного дела и медицины на Алтае. Первая аптека города и Аптекарский огород, Ботанический сад и Горный госпиталь, одно из лучших за Уралом медицинских учреждений прошлого, – экскурсионные объекты помогут узнать, как поддерживали и поправляли здоровье барнаульцы в давние времена, кто их лечил, в чем разница между лазаретом и госпиталем, зачем в больнице были богадельня и камеры для арестантов, что хранилось в аптечных подземельях и где жили врачи и аптекари. Можно принять участие в квесте, продегустировать целебные отвары и настои. И обязательно рекомендуем начать или завершить экскурсию посещением музея «Горная аптека».

### БАРНАУЛ АРХИТЕКТУРНЫЙ...

Не только знатоков русской архитектуры впечатляют деревянные постройки старого Барнаула с резными наличниками и ажурными фризами. Среди сохранившихся зданий начала XX века есть настоящие шедевры, успешные творческие эксперименты барнаульских архитекторов – с асимметричными фасадами, округлыми формами деревянных элементов, башенками, куполами, шпилями, со сложной и оригинальной резьбой затейливых узоров. Можно не просто любоваться деревянным кружевом сибирских строений, сохранившихся в скромных переулках, но и узнать много интересных фактов об истории постройки, их первоначальных владельцах, о том, как складывалась судьба каждого дома.



### БАРНАУЛ КУПЕЧЕСКИЙ...

О том, как торговля двигала прогресс в отдельно взятом городе, как и кому помогали барнаульские купцы и чем занимались помимо торговли, где стояла «купеческая церковь», как складывались династии «миллионщиков» – познакомившись с купеческим Барнаулом, вы уже не будете замыкаться на карикатурном мультяшном образе купца-толстопуза.

### БАРНАУЛ ВОЕННЫЙ...

Далекий тыловой город во время Великой Отечественной войны стал настоящим городом-героем. Экскурсоводы расскажут о сибирских дивизиях, сформированных в Барнауле и прославившихся в боях от обороны Москвы до штурма Берлина, о героях, чьими именами названы улицы, об эвакуированных заводах, снабжавших армию патронами, двигателями, формой, о барнаульских госпиталях, о том, как город приютил во время эвакуации писателей, артистов театра и кино, музыкантов, многие из которых до конца дней с теплой вспоминали его.

### БАРНАУЛ МИСТИЧЕСКИЙ...

История Барнаула помимо достоверных фактов накопила немало легенд и преданий, как и положено трехсотлетнему городу. Мистическая сторона истории дразнит воображение, и почему бы не прогуляться по маршруту, связывающему воедино множество тайн и загадок города? Голубая дама, Дунькина роща, замурованный балкон, призраки, привидения, колдуны, ведьмы, загадочные карлики – потомки «чуди белоглазой»... Нам же нравятся страшные сказки, когда они только сказки?..



### БАРНАУЛ ЛИТЕРАТУРНЫЙ...

Не случайно в историческом центре города многие улицы носят имена известных писателей – Барнаул всегда отличался вниманием к литературным трудам соотечественников и уважением к их творчеству. Ну и некоторым любопытством к их жизни. Может быть, и вам будет интересно узнать, в каком доме останавливался Ф. Достоевский и какая романтическая история привела его в Барнаул, какой роман начал писать в Барнауле К. Паустовский, как забытый русский классик Г. Гребенщиков издавал в Барнауле ежедневную газету и какие строки юного солдата из Барнаула М. Юдалевича были на военных плакатах в дни сражений за Москву. И совсем не удивительно, что экскурсия по литературному Барнаулу закончится знакомством с экспозициями Государственного музея истории литературы, искусства и культуры Алтая.

### БАРНАУЛ РЕЧНОЙ...

И поскольку город стоит на великой реке Оби, как же обойтись без речной экскурсии? Красивые пейзажи, приятная прогулка по водной магистрали и много новой и полезной информации могут стать настоящей изюминкой вашего путешествия, перемешав его урбанистическую составляющую с наслаждением природой.





## УЗНАЙ БАРНАУЛ САМ

Для тех, кто предпочитает знакомиться с городом самостоятельно, в Барнауле разработан экскурсионный маршрут «Узнай Барнаул сам» без экскурсовода, но с мобильным гидом. Он проведет по историческим местам столицы края, начав путь с Демидовской площади и завершив на купеческой улице Л. Толстого. Мобильный гид предоставит основные исторические факты по объектам маршрута и даст рекомендации по дальнейшему знакомству с городом.



Хочешь  
узнать больше?  
Отсканируй!



На улицах Барнаула размещено более 100 дорожных знаков с надписями на двух языках, указывающих на достопримечательности и другие интересные для туристов объекты краевого центра. На других аналогичных знаках размещена информация о направлениях и расстояниях до аэропорта, речного и железнодорожного вокзалов, автовокзала.

В исторической части города установлены специальные информационные стенды и стелы. На них размещены небольшие тексты о старинных улицах на русском и английском языках, ретроснимки Барнаула и карты, на которых указаны расположенные поблизости памятники, музеи, театры, кафе и рестораны, сувенирные лавки, а также торговые и медицинские центры.

Используя QR-код, размещенный на стеле, можно также открыть на смартфоне



описание самостоятельного экскурсионного маршрута «Узнай Барнаул сам».

## ИНФОРМАЦИОННЫЕ ТЕРМИНАЛЫ

В барнаульских гостиницах и центрах гостеприимства работают информационные терминалы, с помощью которых можно выбрать направление путешествия по краю, места размещения, узнать другие полезные для туриста сведения без обращения в турагентство. Информация базируется на данных специализированного интернет-портала [www.visaltai.info](http://www.visaltai.info).

Сейчас в Барнауле функционируют 6 информационных терминалов, а именно:

- Центр алтайского гостеприимства «Горная аптека» (ул. Ползунова, 42)
- Гостиница «Барнаул» (пл. Победы, 3)
- Гостиница «Колос» (ул. Молодежная, 25)
- Гостиница «Улитка» (ул. Короленко, 60)
- ТД ULTRA (пр. Ленина, 10)
- Туристский центр Алтайского края (пр. Красноармейский, 16А)

Можно также воспользоваться раздаточным материалом из инфостоек:

- Музей «Мир камня» (ул. Ползунова, 39)
- Алтайский государственный музыкальный театр (пр. Комсомольский, 108)
- Музей «Город» (ул. Льва Толстого, 24)
- ГМИЛИКА (ул. Льва Толстого, 2)
- Алтайский государственный краеведческий музей (ул. Ползунова, 46)
- ТД ULTRA (пр. Ленина, 10)
- Гостиница «Алтай» (пр. Ленина, 24)
- Гостиница «Колос» (ул. Молодежная, 25)
- Гостиница «Улитка» (ул. Короленко, 60)
- Хостел «Вагон» (ул. Союза Республик, 23)

## СОБЫТИЙНЫЙ КАЛЕНДАРЬ

### ЧЕМПИОНАТ АЛТАЙСКОГО КРАЯ ПО АВТОМНОГОБОРЬЮ «АПРЕЛЬСКИЙ КУРАЖ»



Зрелищный и азартный чемпионат Алтайского края по автомногоборью «Апрельский кураж» в апреле собирает любителей на гонки по весеннему бездорожью на левом берегу Оби.

### ДЕНЬ ПОЖАРНОЙ ОХРАНЫ



Апрельский праздник пожарной службы с выставкой соответствующей техники — от древних экспонатов до суперсовременных образцов, показательными выступлениями огнеборцев, парадом пожарных автомобилей.

### ЕЖЕГОДНАЯ ВСЕРОССИЙСКАЯ АКЦИЯ «НОЧЬ МУЗЕЕВ»



Тысячи барнаульцев и гостей города проводят одну из майских ночей в музеях города. Ко Всероссийской «Ночи музеев» выставочные залы, музеи — от крупнейших государственных до частных и школьных, арт-пространства, картинные галереи, театры и другие площадки готовят для посетителей специальные программы: экскурсии и выставки, квесты и творческие занятия, мастер-классы и спектакли.

### ДЕНЬ СЛАВЯНСКОЙ ПИСЬМЕННОСТИ И КУЛЬТУРЫ



День славянской письменности и культуры 24 мая объединяет православные и светские традиции. В этот день в Барнауле проходят не только крестный ход, выставки рукописной и старопечатной книги, научные конференции, но и большой хоровой форум, в котором принимают участие ведущие хоры и оркестры города.

### «АЛТАЙСКИЙ КРАЙ — ТЕРРИТОРИЯ ДЕТСТВА»



В День защиты детей 1 июня в Барнауле проходит фестиваль «Алтайский край — территория детства» со всевозможными развлечениями, конкурсами, концертами детских коллективов и выставками-ярмарками.

### ЛИТЕРАТУРНЫЙ ФЕСТИВАЛЬ РОБЕРТА РОЖДЕСТВЕНСКОГО



В Барнауле в июне проходит большая часть мероприятий Рождественских чтений, посвященных поэту Роберту Рождественскому, которые завершаются на его малой родине в с. Косиха.

### КРАЕВОЙ НАЦИОНАЛЬНЫЙ ТАТАРО- БАШКИРСКИЙ ПРАЗДНИК «САБАНТУЙ»



Краевой национальный татаро-башкирский праздник «Сабантуй» ежегодно в июле собирает множество гостей, радуя своими красками, задором и весельем, щедрым угощением.

### ВСЕРОССИЙСКИЙ ФЕСТИВАЛЬ «ШУКШИНСКИЕ ДНИ НА АЛТАЕ»



По традиции Всероссийский фестиваль «Шукшинские дни на Алтае» открывается

в краевой столице в конце июля. Город первым встречает гостей праздника, у памятника В. М. Шукшину проходит торжественное его открытие, а в театре драмы – яркая церемония открытия шукшинского кинофестиваля. В кинотеатрах города начинается просмотр конкурсных фильмов, в библиотеках – творческие встречи с писателями, в Государственном музее истории литературы, искусства и культуры Алтая – тематические выставки и презентации.

### «ЕДАРАМА»



Городской фестиваль вкусной еды, с гастрономическим батлом под открытым небом, где за первенство сражаются шеф-повара известных ресторанов, а также мастер-классы, дегустации, розыгрыши вкусных призов, концертные выступления и шоу. Фестиваль собирает друзей в июле-августе.

### СЕМЕЙНЫЙ ГАСТРОНОМИЧЕСКИЙ ФЕСТИВАЛЬ «ДЕНЬ МЯСНОГО ГУРМАНА»



В «День мясного гурмана» алтайские предприятия мясопереработки представляют лучшие образцы своей продукции. Августовский праздник не только вкусный, но и веселый, с большой культурно-развлекательной программой для всей семьи.

### «МЕДОВЫЙ СПАС НА АЛТАЕ»



«Медовый Спас на Алтае» – праздник спокойный, душевный. Здесь поменьше веселых развлечений, побольше познавательных: можно рассмотреть устройство улья или попробовать самому качать мед. И конечно, вдоволь напробооваться и впрок запастись сладким золотом. Праздник двойной – православный Медовый Спас и День пчеловода Алтайского края, которые отмечают в августе. По традиции урожай меда освящает Митрополит Барнаульский и Алтайский, а гости праздника определяют победителя конкурса «Народное признание».

### «ДНИ АЛТАЙСКОГО СЫРА»



«Дни алтайского сыра» уже много лет собирают в августе любителей этого вкусного и полезного регионального продукта. Радуют не только торговые ряды, где представлена продукция от производителей, но и сам праздник с конкурсами, розыгрышами, квестами, состязаниями шеф-поваров, детской и спортивной «сырными» площадками, костюмированным шествием.

### ДЕНЬ ГОРОДА БАРНАУЛА



Главный праздник в Барнауле – конечно, День города, который отмечается широко и весело в начале сентября. Чего только не увидишь в этот день: старинные автомобили и парад барабанщиц, казачьи пляски и рыцарские турниры, чинные хороводы и зажигательные спортивные танцы, Город Мастеров и Город Чемпионов, авиашоу и речной парад, концертные программы, фейерверк...

Праздник проходит на нескольких площадках: на площади Советов и части проспекта Ленина, который в этот день становится пешеходным, на площади Сахарова и в сквере у Театра драмы имени В. М. Шукшина, на площади Ветеранов у Нулевого километра, на пешеходной улице Мало-Тобольской, в парке «Центральный», на набережной Оби, а также в районах города.

### ФЕСТИВАЛЬ НАЦИОНАЛЬНЫХ КУЛЬТУР «ЕДИНОЙ СЕМЬЕЙ В БАРНАУЛЕ ЖИВЕМ»



Фестиваль национальных культур «Единой семьей в Барнауле живем» обычно приурочен к празднованию Дня города в сентябре и дает прекрасную возможность познакомиться с традициями, обычаями, творчеством и национальной кухней разных народов, представители которых живут в Барнауле.

## ВЕЛОПРОБЕГ В СТИЛЕ РЕТРО



Костюмированный сентябрьский ретро-велопробег каждый раз проходит в стиле какой-либо эпохи: «тургеневские барышни» ли едут по улицам города в сопровождении соответствующих джентльменов, эмансипированные ли дамочки 1930-х годов с кавалерами, неувлимо напоминающими Остапа Бендера, — неважно, зрелище в любом случае незаурядное, а ведь этот праздник включает еще и конкурс на лучший образ в тематике велопробега, мастер-класс по танцам прошлых лет, экскурсии и просветительские программы, фотозоны в усадьбе ГМИЛИКА.

## ВСЕРОССИЙСКИЙ МОЛОДЕЖНЫЙ ТЕАТРАЛЬНЫЙ ФЕСТИВАЛЬ ИМЕНИ В. С. ЗОЛУТУХИНА



Большой театральный праздник подарен городу известным земляком: раз в два года в октябре Барнаул принимает гостей Всероссийского молодежного театрального фестиваля имени В. С. Золотухина. Это представительный форум профессиональных драматических театров России, спектакли которых адресованы преимущественно молодежной аудитории. Открытие праздника — красочное костюмированное шоу — по традиции начинается на площади Октября.

## ОТКРЫТИЕ ЗИМНЕГО СЕЗОНА НА ТРАССЕ ЗДОРОВЬЯ



Уже много лет в этот ноябрьский день на лыжню выходят тысячи горожан — семьями, дружескими компаниями, корпоративными командами. На стартовой поляне весь день продолжается праздничное шоу, работают аниматоры, выступают гости. На дистанции помимо традиционного горячего чая с пряниками угощают полезными продуктами производители здорового питания, действует полевая кухня. И хотя это не соревнования, призов много, приятных сюрпризов тоже.

## ОТКРЫТИЕ ГЛАВНОЙ ГОРОДСКОЙ НОВОГОДНЕЙ ЕЛКИ



На открытии зимнего городка и главной городской елки на площади Сахарова с новогодней программой выступают лучшие коллективы столицы края, работают зимние аттракционы, гастрономические ряды, сувенирные лавки. Старт новогодним праздникам дает салют, которым заканчивается этот декабрьский вечер.



Хочешь  
узнать больше?  
Отсканируй!



## ГДЕ ОСТАНОВИТЬСЯ?



Выбор мест временного пребывания в Барнауле обширен: путешественников ждут более 80 гостиниц, отелей и хостелов разного класса и ценовой категории, в том числе расположенные в исторической части города, в его административном и культурном центре, поблизости от вокзала и аэропорта, а также в нагорной части города в основном бору.

## ОТЕЛЬ «АЛЕКСАНДР ХАУС» ★★★

ул. Профинтерна, 4  
alexander-hotel.ru

## ОТЕЛЬ HOUSE CITY ★★★

ул. Путиловская, 20Г  
housecity-hotel.ru

## ГОСТИНИЦА «АЭРОПОРТ» ★★

Павловский тракт, 226  
hotel.airaltay.ru

## ГОСТИНИЦА «АЛТАЙ» ★★

пр. Ленина, 24  
hotel-altai22.ru

## ПАРК-ОТЕЛЬ «ЧАЙКА» ★★

ул. Пионерская долина, 4  
chaika22.ru

## ГОСТИНИЦА «ШОКОЛАД» ★★

ул. Юрина, 141  
chocolat-hotel.ru

## ОТЕЛЬ «АЛЕКСАНДР ХАУС СПОРТ» ★★

ул. Привокзальная, 35а  
sport.alexander-hotel.ru

## ГОСТИНИЦА «РУСЬ» ★

ул. Чкалова, 57А  
rus-hotel.net

## «ЛАЛЕТИН»

ул. Мало-Тобольская, 34  
hotel-laletin.ru

## «ЗАРЕЧЬЕ» ★★★★★

Правобережный тракт, 18  
hotel.zrch.ru

## ГОСТИНИЦА «ЦЕНТРАЛЬНАЯ» ★★★★★

пр. Ленина, 57  
hotelcentral.ru

## ГОСТИНИЦА «БАРНАУЛ» ★★★

пл. Победы, 3  
barnaulhotel.ru

## ГОСТИНИЦА «СИБИРЬ» ★★★

пр. Социалистический, 116  
siberia-hotel.ru

## ГОСТИНИЦА «УЛИТКА» ★★★

ул. Короленко, 60  
hotel-ulitka.com

## ГОСТИНИЦА «ТУРИСТ» ★★★

пр. Красноармейский, 72  
barnaul-tourist.ru

## ЧТО ПОЕСТИ?



На гастрономической карте страны Барнаул – точка особая. Как и положено столице региона, он собирает и концентрирует все лучшее с просторов края. Разнообразие природных зон Алтая обеспечивает разнообразие региональных продуктов, историко-национальные особенности отражаются в кулинарных традициях, а известная всему миру общая экологическая чистота на зависть индустриальным регионам обуславливает здоровое полноценное питание.

Ведущие шеф-повара города обращаются к традиционной сибирской кухне, готовят на открытом «живом» огне, используют щедрые дары природы Алтая: знаменитый алтайский мед, таежные дикорастущие травы, ягоды и грибы, кедровый орех, натуральные масла – льняное, облепиховое, кедровое.

Алтайские сыры известны далеко за пределами региона как деликатес, но в «сырной столице» они входят в повседневное меню. Алтайскую мраморную говядину, мясо марала, блюда из хариуса непременно нужно включать в список гастрономических желаний путешественника. И даже простые крупы – гречневая, полба – отличаются превосходным вкусом и особой пользой.

Старинные рецепты и современные кулинарные технологии дают возможность раскрыть неповторимый вкус алтайских продуктов.

В событийном календаре Барнаула – несколько гастрономических праздников. Именно на его площадках проходят «Дни алтайского сыра», «Дни мясного гурмана», «Медовый Спас на Алтае», «ЕДАРАМА».

### Дом-ресторан «Ясная поляна»

ул. Льва Толстого, 30  
+7 (3852) 250-212  
☎ yasnayapolyana.rest  
📍 yasnaya\_polyana\_brn

### Ресторан авторской кухни Sreda

ул. Интернациональная, 47  
+7 (3852) 532-920  
☎ studio-vkusa.ru  
📍 sreda\_barnaul

### Ресторация сибирской кухни Центра алтайского гостеприимства «Горная аптека»

ул. Ползунова, 42  
+7 (3852) 536-267  
☎ gornaia.apteka  
📍 gornaia.apteka

### Ресторан Velvet

пр. Ленина, 80  
+7 (3852) 610-061  
☎ velvet-rest.ru  
📍 velvet\_rest

### Ресторан «Ползуновъ»

пр. Красноармейский, 112  
+7 (3852) 625-958  
☎ ползунов.рф  
📍 restoran\_polzunov

### Ресторан «Заречье»

Правобережный тракт, 18  
+7 (3852) 581-177  
☎ restaurant.zrch.ru  
📍 zarechie.barnaul

## ЧТО ПРИОБРЕСТИ?



Порадуйте своих близких гостинцем из Барнаула – вкусными алтайскими сувенирами! На первом месте – настоящий алтайский мед во всем его разнообразии.

Хорошим подарком будет алтайский сыр, особенно если вы его приобретете в фирменных магазинах и отделах, а также у фермеров на гастрономических фестивалях.

Кедровый орех в шишках или очищенный, а также кедровые конфеты или кедровый кофе станут настоящим сибирским сувениром.

Вам непременно понравится медовый пряник, созданный по оригинальному рецепту 1912 года змеиногорским пряничным мастером Степаном Орешниковым.

Полезным и оригинальным подарком станет оздоравливающая продукция на основе экстрактов алтайских трав, пантов марала, медовые бальзамы, фиточаи, облепиховое, кедровое, льняное масло.

Как в любом городе, в Барнауле есть мастера, кропотливо возрождающие традиционные народные ремесла и творчески их развивающие. Изделия из бересты, плетенье из соломы или рогоза, урало-сибирская роспись по дереву и особенно разнообразная керамика помогут вам тепло вспомнить путешествие.

Сувенирные изделия из натуральных тканей с оригинальной отделкой росписью или принтом будут не только памятной, но и нужной в обычной жизни вещью.

Приятным напоминанием о путешествии будут также авторские открытки ручной работы с рисунками видов Барнаула, особенно старинных.

### «Дом меда»

ул. Мало-Тобольская, 8А  
Ежедневно с 10:00 до 19:00  
+7 (3852) 506-161, +7 (3852) 243-502  
☎ med-altai.ru

### Туристский центр «Горная аптека»

ул. Ползунова, 42  
Ежедневно с 09:00 до 19:00  
+7 (3852) 536-267, +7 (3852) 536-268  
☎ shop.gornaya-apteka.ru

### Художественный салон-галерея

«Турина гора»  
ул. Димитрова, 85А  
пн–пт с 10:00 до 19:00,  
сб, вс с 10:00 до 18:00  
+7 (3852) 369-870, +7 (913) 025-12-08  
☎ turinagora.ru

### «Шишка Алтай»

пр. Ленина, 10 (ТЦ Ultra)  
Ежедневно с 10:00 до 20:00  
+7 (964) 603-47-11  
☎ shishka-altai.com

### Магазин сувениров «Лавка добра»

пр. Красноармейский, 131  
Ежедневно с 11:00 до 19:00  
+7 (905) 080-58-85, +7 (913) 224-23-33

### Мастерская подарков «Душа Алтая»

ул. Интернациональная, 116  
пн–пт с 10:00 до 18:00,  
сб, вс – выходной  
+7 (3852) 299-703, +7 (3852) 299-702  
☎ dushaaltaya.ru

### Рынок «Старый базар»

ул. Мало-Тобольская, 23  
Ежедневно с 09:00 до 20:00  
+7 (3852) 505-023  
☎ staryibazar.ru

### Магазин «Жемчужина Алтая»

пр. Ленина, 67А  
пн–пт с 10:00 до 19:00,  
сб, вс с 10:00 до 18:00  
+7 (3852) 367-323  
☎ pearlaltai.ru

## ПАМЯТКА ТУРИСТУ – ГОСТЮ БАРНАУЛА

Дорогие друзья, спасибо, что вы решили посетить наш город!  
Хотим напомнить о некоторых моментах, чтобы ничто не омрачило вашу поездку.

- Планируйте свою поездку, подробно ознакомьтесь с ее программой, с условиями питания и проживания, с особенностями пункта временного размещения, который вы выбрали.

- Если вы путешествуете самостоятельно, например, совмещаете посещение города с деловой поездкой, – посетите туристско-информационный центр Алтайского края:

Алтайтурцентр

пр. Красноармейский, 16А

Пн–чт с 09:00 до 18:00, перерыв с 13:00

до 14:00; пт с 09:00 до 17:00, перерыв

с 13:00 до 14:00

+7 (3852) 206-101

Здесь вас проконсультируют, снабдят pertinent информацией. Можно позвонить или зайти на сайт [visitaltai.info](http://visitaltai.info).

- Перед отъездом в путешествие проверьте наличие документов: для взрослых – паспорт РФ, для детей – свидетельство о рождении (в случае, если несовершеннолетний гражданин РФ выезжает за пределы своего региона без сопровождения родителей, он должен иметь при себе оформленное от руки их согласие на выезд с указанием срока и региона, который он намерен посетить).

- Во время путешествия повышается вероятность небольших травм, связанных с активными физическими нагрузками, и недомоганий, вызванных особенностями местного климата. Необходимо иметь с собой стартовый набор лекарственных средств, исходя из

личных особенностей и предрасположенности к аллергическим заболеваниям.

- Мобильную связь в Барнауле предоставляют МТС, Билайн, Мегафон, Tele2.

- Будьте внимательны при пользовании кредитными картами, по возможности подключите в своем банке услугу «мобильный банк». Возьмите в поездку другие кредитные карты и некоторую сумму наличными – в случае утери карты вы сможете восстановить ее только по месту получения.

- Не бросайте вещи без присмотра, не принимайте участия в уличных азартных играх, избегайте темных и безлюдных улиц в незнакомых районах.

- При посещении зоопарков, питомников и других мест, где есть дикие животные, не нарушайте правил безопасности: не пытайтесь их кормить, лезть близко к вольерам, совать через сетку руки, телефоны, еду.

- В музеях, галереях, зоопарках и питомниках фотосъемка разрешается только без вспышки.

- В Барнауле, как и во всей России, действует запрет на курение в общественных местах, ресторанах и барах.

- Узнавайте заранее о возможных мерах профилактики эпидемических заболеваний, они меняются с изменением обстановки, чтобы вас не застал врасплох вопрос о наличии маски или справки.

## АЛФАВИТНЫЙ УКАЗАТЕЛЬ

### А

«Авальман», ГЛК 4, 40

Аквaparк 40

Алтайский горный округ 3, 9, 10, 11, 12, 18, 19

«Алтай Фалькон», питомник 35

Аптекарский огород 10, 12, 37, 42

«Арка НКВД» 32

### Б

Баварина площадь 34

Барнаулка, река 2, 9, 15, 37

Барнаульская городская дума 8, 13, 19, 24

Богадельня 6, 42

Богородице-Одигитриевская

церковь 13, 18, 19

Ботанический сад 10, 37, 42

### В

Ветеранов площадь 47

### Г

Геблер Ф. В. 11

Голубая дама 18, 28, 43

Горная аптека 12, 37, 42, 44, 50, 51

Горный госпиталь 6, 42

Горное училище 6, 7

«Город-сад» 22, 38

Государственная филармония Алтайского края

(филармония) 11, 29, 37

Гребной канал 4, 41

### Д

Демидовская площадь 6, 7, 31, 44

«Демидовский столп» 7

Дендрарий 35

Димитрия Ростовского церковь 6, 17

Дом купцов Шадриных 8

Дом начальника Алтайского горного

округа 18, 19

### З

Золотухин В.С. 22, 27, 48

### И

«Измурдный» парк 37, 38

Инструментальный магазин 11

### К

Канцелярия Колывано-Воскресенских заводов 11

Кинотеатры 30, 31, 34, 46

Колыванские вазы 34

### Л

Ледебур К. Ф. 9, 12

Лесневский А. А. 8

Лесневского дом 11

### М

Мало-Тобольская улица 14, 47, 49, 51

Мемориал Славы 4, 32

Меланжевый комбинат (Барнаульский

меланжевый комбинат) 3, 22, 38

Молчанов А. И. 6, 11, 12

Морозовы, купцы 13

Московский проспект 8, 13, 14, 18

Музей 3, 4, 10, 11, 12, 13, 22, 24, 25, 26, 34, 37, 46

### Н

Набережная 15, 16, 47

Нагорный парк 4, 15, 16

Народный дом 10, 11, 17, 31

Носович И. Ф. 10, 13, 17, 22

«Ночь музеев» 4, 45

Нулевой километр 2, 21, 33, 47

### О

Обь, река 2, 7, 14, 15, 22, 35, 40, 41, 43, 45, 47

Октябрьская площадь 15, 18, 21, 22, 27, 48

Оларовский Е. П. 13, 24

### П

Памятники 4, 6, 16, 18, 20, 21, 22, 32, 33, 34, 37, 38, 46

Памятники архитектуры 7, 9, 10, 13, 24, 26, 37

Парк спорта Алексея Смертина 39

Петров И. Н. 11

Планетарий 36, 38

Покровский собор 17

Ползунов И. И. 3, 9, 11, 20, 24

Ползунова улица 9, 10, 11, 12, 24, 25, 29, 44, 50, 51

Попов Я. Н. 6, 9, 11, 19

Пушкина улица 6, 25, 26, 28, 31, 33

### С

Сахарова площадь 47, 48

Сереброплавильный завод (Барнаульский

сереброплавильный завод) 3, 9, 10, 15, 37, 42

Советов площадь 18, 20, 21, 47

«Солнечный ветер», парк 38

Страусиная ферма 36

Суховы (купеческая династия) 13, 14

### Т

Театры 3, 4, 9, 11, 21, 22, 27, 28, 46, 48

Титов Г. С. 2, 41

«Титов Арена» 4, 21, 41

Толстого Л. улица 13, 24, 32, 44, 50

Трасса здоровья 4, 39, 48

### Ф

Фролов К. Д. 11

Фролов П. К. 6, 19

### Ц

«Центральный» парк 15, 37, 47

### Ч

Чертежная Алтайского горного округа 10, 11

### Ш

Шангин С. И. 10

Штильке В. К. 11, 17

Шукшин В. М. 21, 27, 32, 46

### Ю

Юдалевич М. И. 28, 43

### Я

Ядринцев В. М. 16

## СОДЕРЖАНИЕ

Добро пожаловать в Барнаул .....	2	Кинотеатр «Пионер».....	30
Что посмотреть?.....	5	Кинотеатр Formula.....	31
Демидовская площадь.....	6	Кинотеатр «Премьера» .....	31
Дом купцов Шадриных .....	8	Кинотеатр «Матрица».....	31
Барнаульский сереброплавильный завод.....	9	Памятники и арт-объекты Барнаула .....	32
Улица Ползунова.....	10	Мемориал Славы в честь Победы советского народа в Великой Отечественной войне .....	32
Центр алтайского гостеприимства «Горная аптека».....	12	Памятник В. М. Шукшину .....	32
Улица Льва Толстого .....	13	«Арка НКВД» .....	32
Улица Мало-Тобольская.....	14	Нулевой километр .....	33
Набережные рек Оби и Барнаулки .....	15	Памятник В. Р. Цюю .....	33
Нагорный парк .....	16	Памятник А. С. Пушкину .....	33
Покровский кафедральный собор.....	17	Памятник В. С. Высоцкому.....	33
Проспект Ленина.....	18	Кольванские вазы на улицах Барнаула .....	34
Памятник И. И. Ползунову.....	20	Арт-объект «Внимание, снимается кино!» .....	34
Площадь Советов. Здание Правительства Алтайского края.....	21	Парки, дендрарии, питомники .....	35
Площадь Октября .....	22	Барнаульский дендрарий.....	35
Что посетить?.....	23	Питомник «Алтай Фалькон».....	35
Музеи Барнаула .....	24	Страусиная ферма.....	36
Музей «Город» .....	24	Планетарий .....	36
Алтайский государственный краеведческий музей.....	24	Барнаульский зоопарк «Лесная сказка».....	36
Государственный музей истории литературы, искусства и культуры Алтай .....	24	Парк культуры и отдыха «Центральный» .....	37
Музей археологии и этнографии Алтай.....	25	Парк «Изумрудный» .....	37
Музей «Мир камня» .....	25	Семейный парк аттракционов «Солнечный ветер».....	38
Музей шоколадного мастерства .....	25	Места активного отдыха .....	39
Музей «Мир времени» .....	25	Парк спорта Алексея Смертина.....	39
Государственный художественный музей Алтайского края .....	26	Трасса здоровья.....	39
Арт-галерея Щетининых .....	26	Лыжная база ОАО «Стройгаз» .....	39
Художественный салон «Турина гора».....	26	Аквапарк «Европа».....	40
Театры, кино и концертные залы .....	27	Аэродром «Лесной».....	40
Алтайский краевой театр драмы им. В. М. Шукшина.....	27	Горнолыжный комплекс «Авальман» .....	40
Алтайский государственный театр для детей и молодежи им. В. С. Золотухина .....	27	Барнаульский гребной канал .....	41
Алтайский государственный музыкальный театр.....	28	«Титов Арена» (многофункциональный спортивный комплекс).....	41
Алтайский государственный театр кукол «Сказка» .....	28	Экскурсии по Барнаулу .....	42
Государственная филармония Алтайского края .....	29	«Узнай Барнаул сам».....	44
Концертный зал «Сибирь».....	29	Информационные терминалы .....	44
Концертный зал АГИК.....	29	Событийный календарь.....	45
Сеть «Киномир».....	30	Где остановиться? .....	49
		Что поесть? .....	50
		Что приобрести?.....	51
		Памятка туристу – гостю Барнаула.....	52
		Алфавитный указатель .....	53

ББК 26.89 (2Рос-4Алт)

П 318

## Пешком по Барнаулу

Путеводитель

П 318 Пешком по Барнаулу : иллюстрированный путеводитель. – Барнаул : ООО «АЗБУКА», 2021. – 56 с. : илл.

ISBN 978-5-93957-982-7

Подготовлено управлением Алтайского края по развитию туризма и курортной деятельности, краевым государственным бюджетным учреждением «Туристский центр Алтайского края» в рамках государственной программы «Развитие туризма в Алтайском крае»

ISBN 978-5-93957-982-7

Фото: Галенко В., Гельмс М., Олинчук Р., Рыбальченко А., Семина А., Степанюк В., Тетерятник А., Федотов А., Филатов П., Хазиев С., снимки из архивов пресс-службы Правительства Алтайского края, парков «Центральный», «Солнечный ветер», Алтайской государственной филармонии, Молодежного театра Алтая, Алтайского государственного музыкального театра, ГМИЛИКА, музея «Мир камня», сети «Киномир», ООО «Барнаульский пищевик», ООО «Мария-Ра» и др.

Текст М. Гельмс  
Оформление М. Гельмс

Тираж 1000 экз. Заказ № 543  
Отпечатано в типографии ООО «АЗБУКА»  
г. Барнаул, пр. Красноармейский, 98а  
тел.: +7 (3852) 62-91-03, 62-77-25  
E-mail: azbuka@dsmail.ru





АЭРОПОРТ:  
Международный аэропорт Барнаул  
им. Г. С. Титова  
+7 (3852) 543-009  
+7 (3852) 543-000  
✉ [airaltay.ru](mailto:airaltay.ru)

АВТОВОКЗАЛ:  
+7 (3852) 617-979  
✉ [avtovokzal.ru](mailto:avtovokzal.ru)

ЖЕЛЕЗНОДОРОЖНЫЙ ВОКЗАЛ:  
+7 (3852) 292-523  
+7 (800) 775-00-00  
✉ [barnaul.dzvr.ru](mailto:barnaul.dzvr.ru)



В экстренных случаях  
звонить 112



Список авторов  
опубликованных фото



Хочешь знать больше?



туристский центр Алтайского края

АлтайТурЦентр

☎ +7 (3852) 20 61 01

[visitaltai.info](http://visitaltai.info)

[визиталтай.рф](http://визиталтай.рф)

