

Раздел

Хроника перемен на Алтае за триста лет

Кажется, еще никто прежде не пытался восстановить хронику усекновений и прибавлений территории

Алтая за три последних века, с момента освоения русскими людьми этой земли. Полагаю, что и опыт составления галереи персоналий — руководителей территории, которая ныне именуется Алтайским краем, также найдет заинтересованного читателя. Возможно, моя работа окажется в каких-то деталях неполной или неточной, поскольку я не историк, а журналист, искренне пытающийся разобраться в предмете. Подчеркну лишь, что по некоторым датам, именам и событиям в алтайской истории существуют противоречия в документах, нет единодушия и у людей, профессионально занимающихся ею.

Когда, роюсь в архивах, я готовил этот материал, мною двигал человеческий интерес — каким был и каков есть Алтайский край, кто и когда управлял этим регионом, почему, если здесь никогда не было территориальных войн, его земли неоднократно перекраивались, убывали или прибывали?

(Окончание на стр. 8, 17).



■ Алтайский край (90-е годы XX века).

■ Алтайская губерния (1917 - 1919 гг.).

□ Алтайский округ (конец XIX века).



Анатолий МУРАВЛЕВ, обозреватель

Далекое — близко

Разддел

Хроники перемен на Алтае за триста лет

(Начало на 1 стр.)

Итак, окунемся в историю. Еще каких-то три века назад здесь были нетронутые степи, нехоженная тайга, неосвоенные горы. Многие из того, что мы наблюдаем здесь сейчас - и хорошего и плохого, - результат хозяйственной деятельности человека.

Впрочем, Алтай освоен людьми уже несколько тысячелетий. Археологи находят здесь яркие приметы скифской, чужской, тюркской и иных древних культур. Аборигены умели работать с металлами, в том числе и драгоценными, о чем свидетельствуют раскопки захоронений в курганах предгорной и горной части края. К тем, кто жил на Алтае накануне прихода русских, историки относят тюркские племена, в числе прочих, кумандинцев. Они, именуемые еще куманами, упоминались еще в "Слове о полку Игореве", были вытеснены с южнорусских степей и еще в шестом веке обосновались на юге Сибири.

Находки в начале XVIII века древних примет металлургического производства - так называемых чуждских копей, обнаруженных на Алтае, - предопределили почти на два века его развитие как одного из основных горнопромышленных районов России.

Предприимчивый Акинфий Демидов, нашедший на Алтае залежи меди, серебра и золотистого серебра, заложил в районе нынешнего села Кольвань (Курынский район) первый в Сибири металлургический "ручной" завод. Однако вскоре его заводы были переданы в ведение императорского Кабинета. С тех пор, они, а значит, и территория Алтая 173 года были имением, вотчиной, поместьем российских монархов.

Однако Алтай не знал помещичьего крепостного права, здесь было обложено население земель, Бог милостиво жителей благодатного края на южной окраине Сибири от войн и мятежей. Но система управления в землях, принадлежавших царскому Кабинету, значительно отличалась от той, что была в европейской части России. Например, земства - представительные народные органы - впервые были избраны только в июле-сентябре 1917 года, хотя его элементы здесь были и прежде - судные земские избы (конторы).

Значительно отличалась от других территорий и система судопроизводства. Только на стыке XVIII и XIX веков на Алтае появилось волостное управление. Впрочем, эта низовая ячейка местного самоуправления оказалась очень эффективной. В начале XX века российский премьер Петр Столыпин, побывавший в Славгороде, убедившись в мощи сибирской общины, признал исключения в проводимой им хуторской земельной реформе.

Промышленная специфика Алтая наложила отпечаток на организацию деятельности представителей царской администрации. Традиционно одной или несколькими губерниями управлял наместник - генерал-губернатор, имеющий в подчинении губернаторов. В пору существования на Алтае Кольванской области, а затем одноименных губерний и наместничества ими руководил правитель, губернатор или наместник. В те времена, а также значительный период XIX века хозяйственный руководитель был одновременно и гражданским администратором. Это придавало территории максимальную автономно от общегосударственных властных структур. Например, побывавший в Барнауле и Змеиногорске в 1820 году генерал-губернатор Сибири Сперанский метко назвал горнозаводской район Алтая "губернией в губернии". Даже он не имел права без особой нужды вмешиваться в

дела экономико-административного управления заводов. Царский Кабинет такая ведомственно-территориальная схема управления удовлетворяла. И неважно, что более века - с 1804 по 1917 год - Кольвано-Воскресенские заводы, затем переименованные в Алтайский горный округ и Алтайский округ, входили в состав Томской губернии - здесь управление было особенно и вполне самостоятельным. В том был свой резон: за полтора века алтайские заводы дали России без малого две тысячи тонн серебра, а также немало других благородных и иных металлов.

ПОСТАНОВЛЕНИЕ ВРЕМЕННОГО ПРАВИТЕЛЬСТВА

объ образовании в Томской губернии 4 новых уездов и о раздѣлении на двѣ губернии: Томскую и Алтайскую.

1. Образовать из пространства нынѣ существующих уѣздов Томской губернии: Барнаульскаго, Канскаго, Томскаго и Мариинскаго, уѣзды: Барнаульскій, Каменскій, Славгородскій, Ново-Николаевскій, Канскій, Томскій, Тогурскій и Мариинскій, назначив мѣстопробываніем уѣздныхъ центровъ города Барнаулъ, Камень, Славгородъ, Ново-Николаевскъ, Канскъ, Томскъ, сел. Колпашево и город Мариинскъ.

2. Раздѣлить Томскую губернию на двѣ губернии: Томскую, съ губернскимъ городомъ Томскомъ, и Алтайскую, съ губернскимъ городомъ Барнауломъ, включивъ в составъ первой уѣзды: Ново-Николаевскій, Канскій, Томскій, Тогурскій и Мариинскій и въ составъ второй - уѣзды: Славгородскій, Каменскій, Барнаульскій, Кузнецкій, Бийскій и Змеиногорскій.

3. Утвердить прилагаемое при семъ описаніе временныхъ границъ Томской и Алтайской губерній и входящихъ въ ихъ составъ уѣздовъ.

Постановление Временного правительства от 17 июня 1917 г.

Тем более, что территориально заводы (округ) "закрывали" почти весь губернский регион. Они включали в себя полиметаллические рудники в районе Зырянска, Риддера (Змеиногорск) и Бухтармы (Восточно-Казахстанская область), Кузнецка (Кузбасс) и Змеиногорского, заводы в Барнауле, Змеиногорском, Локте, Павловске, Алейском (Алтай) Сузуне (Новосибирская область), Салаире, Гурьеве, Томске (Кузбасс), а также населенные пункты, поставляющие приписанных к заводам и рудникам крестьян для транспортировки руды, выжиги древесного угля и других работ и иные поселения.

Что касается непосредственно административных разграничений, то наибольшие изменения управление претерпело, конечно же, в XX веке. В прежние времена, если они и происходили, то мало касались населения: "До Бога - высоко, до царя - далеко". Сельский староста, волостной (земский) управитель и комиссар, урядник, писарь, землеустроитель да священник решали большинство материальных и духовных проблем населения. Случались перемены в названиях административных образований, изменялись должности руководителей, перекладывались границы, но неизменным оставались подчинение царскому правительству, принадлежность земель Российской империи. И если территории преобразовывались, то, как правило, в сторону расширения.

Еще летом 1917 года, до создания Временным правительством Алтайской губернии, Алтайский округ простирался от нынешних Томска, Кемерово и Новосибирска до Усть-Каменогорска и Семипалатинска, граничил с Монголией и Китаем. Но затем потерял территории, в несколько раз превышающие сегодняшние размеры края.

Наиболее интенсивные перемены, связанные с утерей Алтаем исконных земель, пришлись на 20-30-е годы недавно завершившегося столетия, когда были отторгнуты огромные территории. Они отошли к ныне суверенному Казахстану и соседним сибир-

ским регионам. Существенной оказалась и потеря начала 90-х годов, когда Горно-Алтайская автономная область, имеющая площадь 92,6 тысячи квадратных километров, вышла из состава края.

Наиболее исследованный период территориальных потерь: 1917-1925 годы. Сборник документов "Алтайская губерния - Казахстан", изданный в конце 2001 года управлением архивного дела администрации края и кафедрой востоковедения АГУ (составители Наталья Разгон и Владимир Моисеев, тираж 300 экземпляров), дает ясное представление об истории передачи огромной территории Казахстану.

С созданием Алтайской губернии, 17 июня 1917 года, в нее были включены значительные территории нынешних Новосибирской, Кемеровской, Семипалатинской и Восточно-Казахстанской областей. Буквально через несколько дней Кузнецкий уезд вновь оказался в составе Томской губернии, в августе 1920 года весь Славгородский уезд отошел к Омской губернии, а значительная часть Змеиногорского - в Казахстан, еще через год Каменский и север Барнаульского уездов передали в образованную Новониколаевскую губернию.

Драматично происходили эти события в Змеиногорском уезде. Неоднократно, еще накануне этого решения, местные власти и собрания делегатов волостей и городов губернии ходатайствовали об отчислении части волостей Змеиногорского уезда в Семипалатинскую губернию (область) из-за отдаленности от уездного центра. В начале 1918 года был образован Бухтарминский уезд (край) с присоединением к Семипалатинску, что было признано Временным Сибирским правительством Колчака. Но с восстановлением Советской власти здесь возникло двоевластие. Продолжалось еще два года, чтобы окончательно решить этот вопрос.

Не обошлось без казусов: практически до ликвидации в 1925 году Алтайской губернии шли споры о судьбе Коростелевской и Катковской степей, населенных преимущественно русскими людьми и тяготеющими к Алтаю. Но территория свыше 15 миллионов десятин земли была утеряна, в том числе ради "выпрямления границ". Нынче достаточно взглянуть на карту края, чтобы понять, что чиновники урезали ее границы "по линейке". Они уже не спрашивали население, плоды горы бумаг по поводу задуманного ими же очередного территориального раздела.

О неразберихе тех лет свидетельствуют, в частности, и документы, подписанные председателем ВЦИК Михаилом Калининным: 13 июня 1921 года Угловская, Локтевская, Лаптевская и Алексеевская волости были переданы в Семипалатинскую губернию, а 21 ноября того же года возвращены в состав Змеиногорского уезда Алтайской губернии. Спустя некоторое время вновь оживилась переписка по поводу передачи Угловской волости казахам.

Впрочем, старшему поколению жителей Алтая еще памятни и административные шараханы конца 50-х - начала 60-х годов. В ту пору власти подарили Украине Крымскую область России, несколько раз укрупнили-разукрупнили районы, сельсоветы, предприятия и, соответственно, органы управления ими. Ну и совсем свежо у многих в памяти отделение Горного Алтая от края.

Ликвидация в конце XIX - начале XX веков горно-заводского производства разорвала производственно-административные связи, объединяющие территории Алтая. Бесспорно, успешная эпоха была самой славной в его истории. Находившийся на окраине России,

он позже не сумел или не успел извлечь выгоды из чрезвычайно привлекательного территориального положения на стыке Китая, Монголии и Средней Азии. Уклон в развитие сельскохозяйственного производства, характеризующий весь советский период, в условиях рискованного земледелия также не способствовал бурному развитию производительных сил края.

Как знать, может быть, возрождение края состоится через возрождение промышленного производства? Или - через создание центра международной торговли, связывающего российские, китайские, казахстанские и монгольские территории горной страны под общим названием Алтай? А быть может, мир уже скоро востребует экологически чистую продукцию, включая воду, которыми так богат наш регион?!

В биологии есть такое понятие - "ареал обитания" - территория, необходимая всякой живой душе для уютного, безбедного существования. Я далек от мысли призывать "отвоевывать" земли, когда-то принадлежавшие Алтаю. Утверждать, что мы лучше наших соседей распоряжаемся данными нам природными богатствами или разумней хозяйствуем, также не стану.

И тем не менее обидно, что земли отданы простым росячкером пера. Это делали люди, либо никогда не бывавшие на Алтае, либо приплывшие, "откомандированные", и потому никогда не любившие его.

Границы Административно-территориальные реформы

Начало XVIII века - появление на территории Алтая первых населенных пунктов, основанных русскими. В их числе: Бикатунская крепость - 1709 год (нынешний Бийск), Белоарская крепость, июнь-июль 1717 год (теперь - в черте г. Новоалтайска). Они причислялись к Тобольской провинции Сибирской губернии, управляемой генерал-губернатором.

1717-1720 - начало создания Кольвано-Кузнецкого укрепленного ли-



Обелиск на месте Кольванского «ручного» завода.

нии. По приказу генерал-губернатора Сибири линия южносибирских форпостов и крепостей: Кузнецк-Бийск-Усть-Каменогорск отразивала Алтай с юга от джунгар, с запада - от казахов. Возведение линии завершено после 1770 года.

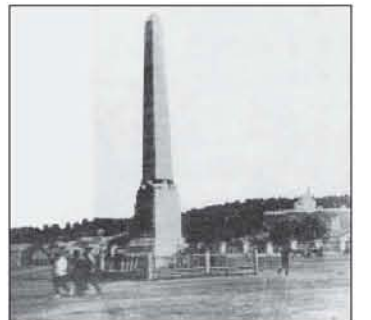
Февраль 1726 - уральский промышленник Акинфий Демидов получил указ Берг-коллегии, разрешающей заводчику добычу медной руды и строительство заводов в Томском и Кузнецком уездах Тобольской провинции.

Зима 1727 - пуск людьми Акинфия Демидова Кольванского «руч-

ного» завода - первого в Сибири металлургического предприятия на реке Локтевка (ныне с. Кольвань Курынского района).

Сентябрь 1729 - пуск Воскресенского металлургического завода на реке Белой, в пяти километрах на северо-восток от Кольванского заводика. С сооружением плотины стал называться Кольвано-Воскресенским заводом, вступлением в строй Барнаульского - Кольвано-Воскресенскими заводами.

1735 - Главный начальник Сибирских казенных и партикулярных заводов В.И. Татищев, на основании вы-



Демидовская площадь в Барнауле. Конец XIX века.

сочайшей инструкции, отобрал Кольвано-Воскресенские заводы у Акинфия Демидова в казну. Вслед вышел указ: "Кольванские заводы отдать обратно Ак. Демидову, и впредь Татищеву вовсе не ведать заводами его ни где".

17 мая 1744 - после смерти Демидова издан указ об отстранении его приказчиков от управления рудниками и заводами на Алтае и передаче их в распоряжение руководителя царской комиссии Андрея Безра, созданной "для чинения тамошним золотым, серебряным рудам действенных проб".

1744 - вступил в строй Барнаульский медеплавильный завод, позднее реконструированный в сереброплавильный (ныне территория спичечной фабрики). Крупнейший среди Кольвано-Воскресенских заводов, он имел 30 плавильных печей. Здесь в лучшие годы выплавлялось 430-460 пудов серебра. На заводе работал Иван Ползунов, впервые в мире в 1766 году создавший паровой двигатель. Закрыт завод в 1893 году.

1 мая 1747 - по указу императрицы Елизаветы Петровны металлургические предприятия Демидова перешли в ведение царского Кабинета. Организована Канцелярия Кольвано-Воскресенского горного начальства с местопребыванием с 1749 года в поселке Барнаульского завода. Создание Кольвано-Воскресенского горного округа.

1763 - начало строительства Павловского сереброплавильного завода (ныне - райончик Павловск). В лучшие годы производил до 300 пудов серебра - треть всей выплавки заводов округа. Закрыт из-за нерентабельности 22 марта 1893 года.

1766 - окончательный переход алтайских племен под русское подданство. Включены в состав Кузнецкого уезда.

1777 - по "Генеральной карте ведения Кольвано-Воскресенских заводов и приписанным к ним селениям" к заводам отнесены жители 438 деревень Томского и Кузнецкого уездов (на основании царского указа от 22 июля 1759 г.).

1 июля 1779 - Образование Кольванской области с центром в бывшем Берском остроге (ныне город Кольвань Новосибирской области - не путать с селами Кольвань Курынского и Кольванское Павловского районов Алтайского края) Тобольской провинции Сибирской губернии. Упразднение Канцелярии Кольвано-Воскресенского горного начальства. Объединяла весь кабинетский горно-заводской район Сибири, за исключением Красноярского (Аба-



1834 - Кольвано-Воскресенские заводы переименованы в Алтайский горный округ.

1863 - разведены должности Томского гражданского губернатора и начальника Алтайских заводов, которые совмещались с 1822 г.

1883 - заменено Коллегиальное горное управление на Главное горное управление с единоличной ответственностью начальника округа.

1896 - Алтайский горный округ переименован в Алтайский округ из-за смены хозяйственной политики царского Кабинета и закрытия Барнаульского и Павловского заводов.

1898 - название "округ" вновь заменено на "уезд", включающий в себя волости. К началу 1917 года, например, в Барнаульском уезде насчитывалось 137 волостей.

17 июня 1917 - постановление Временного правительства об образовании Алтайской губернии, состоящей из Барнаульского, Бийского, Змеиногорского, Каменского, Славгородского и Кузнецкого уездов. Впрочем, Кузнецкий уезд через несколько дней был передан в Томскую губернию, но восемь его волостей оставались в Алтайской губернии. В 1917 году в Алтайской губернии числилось 242 волости.

27 января 1918 - Совнарком предоставил право изменять административные границы путем образования новых единиц и слияния существующих. Главным критерием было возвышение населения, о котором не всегда уведомлялись уездная и губернская власти. В итоге за три последующих года в губернии появилось 35 новых волостей. Число губерний в Сибири к 1922 году выросло вдвое, в том числе образовались Новониколаевская (Новосибирская) и Кемеровская губернии. Значительные территории Саянских предгорий и севернее Тальменки ото-



Главная башня крепости Змеиногорского рудника.

шли к ним. Не помогло подписанное Лениным постановление Совнаркома, запрещающее изменение границ без ведома губернских совдепов и НКВД.

30 декабря 1918 - в южной части Бийского уезда образован Каракурумский (Каракурум-Алтайский) уезд (Горный Алтай) в составе Алтайской губернии.

4 августа 1920 - 43 волости Змеиногорского уезда переданы в Усть-Каменогорский, Семипалатинский и особый Бухтарминский уезды Семипалатинской губернии Автономной Киргизской социалистической советской республики (так называли будущий Казахстан), входившей в состав РСФСР.

4 августа 1920 - Славгородский уезд в полном составе включен в Омскую губернию.

20 августа 1920 - переименование Каракурумского уезда в Горно-Алтайский с центром в с. Шебалино.

13 июня 1921 - Каменский уезд и северные волости Барнаульского уезда (включая Черепаново) причислены к вновь образованной Новосибирской (Новосибирской) области.

1921 - Змеиногорский уезд переименован в Рубцовский с центром в с. Рубцовское (с 9 января 1922 - г. Рубцов).

1 июня 1922 - образование Ойротской (Ойратской) автономной области в составе Алтайской губернии (центр - с. Удальское), ныне г. Горно-Алтайск.

1922 - в Алтайской губернии прошла волна укрупнения волостей "с учетом их размеров и доступности сообщений".

14 февраля 1924 - постановлением ВЦИК утвержден волостной со-

став Алтайской губернии. В ней насчитывалось 128 волостей.

Май 1924 - Сибревком принял постановление "Об утверждении районно-волостного деления Алтайской губернии", согласно которому на ее территории были упразднены все волости, образовано 39 районов в составе Ойротской АО, Барнаульского, Бийского, Рубцовского уездов и образованы сельсоветы.

7 января 1925 - все три уезда Алтайской губернии переименованы в округа.

25 мая 1925 - постановление ВЦИК об образовании Сибирского края, включившего в себя в том числе и Алтайскую губернию. Сибирский край объединял 16 округов. Территория бывшей Алтайской гу-



Главная фабрика Барнаульского сереброплавильного завода. Начало XIX века.

бернии вновь была разделена на пять округов: Барнаульский, Бийский, Славгородский, Рубцовский, Каменский и 39 районов, а также Ойротскую автономную область.

С 1 января 1926 - в Сибирском крае начата кампания по разукрупнению районов.

30 июля 1930 - разделение Сибирского края на Западно-Сибирский (куда вошел Алтай) и Восточно-Сибирский края на основании постановления ЦИК и СНК СССР. Ликвидация окружного деления с сохранением районного.

1931 - ликвидирован 21 район Алтай. До 1933 года продолжалась кампания укрупнения районов.

28 сентября 1937 - образование Алтайского края на основе раздела Западно-Сибирского края на Новосибирскую область и Алтайский край. В состав края вошли Горно-Алтайская автономная область и 55 районов.

8 февраля 1938 - в г. Барнауле образованы Железнодорожный, Октябрьский и Центральный районы.

5 декабря 1938 - ликвидирован немецкий район.

Начало 1944 - на Алтае восстановлено и образовано 11 новых районов. В конце войны в крае насчитывалось 65 районов и Ойротская автономная область, переименованная в 1948 году в Горно-Алтайскую автономную область.

21 июля 1953 - принято решение крайисполкома "Об объединении сельских советов Алтайского края", в результате которого было упразднено 220 сельсоветов.

1957-1960 - новая волна укрупнения районов.

1 февраля 1963 - Указ Президиума Верховного Совета РСФСР "Об укрупнении и изменении подчиненности районов и городов Алтайского края". В результате вместо существующих образовано 24 крупных сельских района. В том же году пришлось проводить кампанию "по исправлению сети районов". Были восстановлены районы: Баяевский, Бурлинский, Волчихинский, Ельцовский, Залесовский, Ключевский, Косихинский, Красногорский, Краснощелевский, Курьинский, Кытмановский, Новичихинский, Панкрушихинский, Первомайский, Петропавловский, Родинский, Романовский, Советский, Солонешенский, Солтонский, Табунский, Тогульский, Третьяковский, Тюменцевский, Угловский, Усть-Пристанский, Чарынский.

31 марта 1972 - образован Ленинский район Барнаула.

1973 - образован Крутихинский район из части Каменского.

5 апреля 1978 - образован Индустриальный район Барнаула.

1979 - Сорокинский район переименован в Заринский.

1983 - образование Зонального района из части Бийского района.

15 августа 1985 - по решению Президиума ВС РСФСР воссоздан Шелаболихинский район из части территорий Павловского и Тюменцевского районов.

1989 - образование Суевского района из части территорий Благовещенского и Хабаровского районов.

25 октября 1990 - принятие областным Советом Горно-Алтайской автономной области декларации о суверенитете.

Июнь 1991 - выход Горно-Алтай-

ской автономной области из состава Алтайского края, переименование автономии в Горно-Алтайскую автономную советскую социалистическую республику. С июня 1993 называлась Республика Горный Алтай, в декабре того же года получила название Республика Алтай.

1991 - воссоздание Немецкого национального района из части территорий Славгородского и Хабарского районов.

Октябрь 1991-февраль 1992 - образование краевой, городской, районных, сельских, поселковых администраций.

Март-ноябрь 1996, март 2000 - всенародные выборы глав администраций всех уровней в крае.

Персоналии Руководители территорий, ныне входящих в состав Алтайского края:

17 мая 1747-15 января 1751 - Андрей (Андрас) Венедиктович Безр (1696-1751), командир Кольвано-Воскресенских заводов (управляющий Канцелярией Кольвано-Воскресенского горного начальства).

1751-1761 - до прибытия на Алтай А.Порошина, назначенного начальником заводов, эти функции исполняли члены Канцелярии Иоганн Самуэль Христиани и И.Улих.

28 сентября 1753-1769 - Андрей Иванович Порошин (1707-1784), начальник Кольвано-Воскресенских заводов, прибыл в Барнаул только осенью 1761 года. В эти годы были пущены в строй Павловский (с. Павловск Алтайского края) и Сузунский (в Новосибирской области) сереброплавильные заводы, осуществлено строительство "огненной машины" Ивана Ползунова в Барнауле и гидротехнических устройств Козьмы Фролова на Змеиногорском руднике.

1769-1779 - Андрей Авраамович Ирман, начальник Кольвано-Воскресенских заводов, генерал-поручик. При нем Алтайские заводы достигли рекордного уровня выплавки серебра - более 1200 пудов в год. При нем вступили в строй Томский железнодорожный (близ нынешнего Кемерово) и Алейский свинцовоплавильный заводы.

1 мая 1779-1785 - Борис Иванович Меллер - начальник Кольвано-Воскресенских заводов, (1785-1797) губернатор Ковынской губернии, областной правитель. Генерал-майор артиллерии.

7 мая 1785-декабрь 1798 - Гавриил Симонович Качка (1739-1818), начальник Кольвано-Воскресенских заводов, сенатор.

1799-апрель 1807 - Василий Сергеевич Чулков (1746-1807) - начальник Кольвано-Воскресенских заводов. Генерал-майор. Один из основателей камерезного дела на Алтае.

1807-1809 - исполнял обязанности начальника заводов Карл Кристианович Бэр, управляющий Барнаульским сереброплавильным заводом.

Август 1809-1817 - Иван Иванович Элерс (1767-?), начальник Кольвано-Воскресенских заводов.

26 января 1817-1829 - Петр Козьмич Фролов (1775-1839), начальник Кольвано-Воскресенских заводов, с 1822 г. - одновременно и Томский гражданский губернатор.

По его инициативе впервые в мире введена в

строй надземная чугуно-рельсовая дорога в Змеиногорске, впервые в Западной Сибири построены бумажная фабрика, типография, метеорологическая станция, основан краеведческий музей, построен губернаторский дом, в котором сейчас располагаются органы местного самоуправления Барнаула.

1830-декабрь 1835 - Евграф Петрович Ковалевский (1792-1867), главный начальник Кольвано-Воскресенских заводов, с 1834 года - начальник Алтайских горных заводов и Томский гражданский губернатор.

1835-1837 - Николай Алексеевич Шленев, главный начальник Алтайских горных заводов и Томский гражданский губернатор.

1838-1841 - Федор Федорович Берер (1792-?), главный начальник Алтайских горных заводов и Томский гражданский губернатор.

Декабрь 1840-20 января 1847 - Степан Петрович Татаринов (1782-1847), главный начальник Алтайских горных заводов и Томский гражданский губернатор, известный металлург. Прибыл в Барнаул только в июне 1841 года.

28 февраля 1847-13 мая 1851 - Павел Петрович Аносов (1799-1851), главный начальник Алтайских горных заводов и Томский гражданский губернатор. Известен как изобретатель русского булата, металлурга.

1851-1857 - Валериан Александрович Бекман (1801-1870), главный начальник Алтайских горных заводов и Томский гражданский губернатор.

1 ноября 1857-1864 - Александр Дмитриевич Озерский (1814-1880), главный начальник Алтайских горных заводов и Томский гражданский губернатор (до 1863), генерал-майор. Прибыл в Барнаул в марте 1858 года.

1864-январь 1871 - Александр Ермолаевич Фрезе (1804-1872), начальник Алтайского горного округа.

1871 - 1882 - Юлий Иванович (Иоганн Готтлиб) Эйхвалд (1727-1900), начальник Алтайского горного округа. При нем избран первый городской голова Барнаула отставной металлург Николай Андреевич Давидович-Нащинский.

18 февраля 1883-31 декабря 1891 - Николай Иванович Журин (1841-1891), начальник Алтайского горного округа. Похоронен в Барнауле.

30 сентября 1892-17 марта 1900 - Василий Ксенофонтович Болдырев (1850-1916), начальник Алтайского горного округа (с 1896 - Алтайского округа), генерал-майор. Первый почетный гражданин Барнаула.

28 марта 1900-17 мая 1904 - Адам Феликсович Кублицкий-Пиоттух (1855-1932), начальник Алтайского округа (дядя поэта Александра Блока).

1904-1906 - Владимир Владимирович Меллер-Закомельский (1863-?), начальник Алтайского округа.

1906-1910 - Иван Андреевич Ульрих (1860-?), начальник Алтайского округа, кандидат физико-математических наук.

1910-1916 - Василий Прокопьевич Михайлов (1864-?), начальник Алтайского округа.

10 июня 1916-22 июля 1917 - Федор Тарасович Петров (1862-?), начальник Алтайского округа.

Персоналии руководителей Алтайской губернии и Алтайского края с июля 1917 по настоящее время опубликованы в номере "Алтайской правды" от 26 января с.г. в очерке "Первый губернатор".

Автор благодарит за помощь в подготовке материала ученую Татьяну Соболеву, краеведа Якова Кривоногова, писателей Александра Родионова и Василия Гришаева.

канского) уезда. В состав входили Бийский, Кольванский, Кузнецкий и Семипалатинский уезды. Учреждено областное правление во главе с областным правителем, которому поручалось управление заводами по указанию Кабинета.

1782 - создание Кольванского наместничества с центром в Кольвани с присоединением Красноярского уезда Енисейской провинции и Иркутского наместничества.

6 марта 1783 - Кольванская область переименована в Кольванскую губернию, которая по-прежнему включена в состав Кольванского наместничества. Из 9 слобод Томского и Кольванского уездов было создано 28 новых слобод, вошедших в 4 уезда: Бийский, Кольванский, Кузнецкий и Семипалатинский. Вскоре они пополнились и Абаканским уездом. В результате устройство губернии приблизилось к организации управления в других территориях России.

1797 - упразднение Кольванского наместничества. Территория Алтай вошла в состав Томской области Тобольского наместничества (с 1798 - Тобольская губерния). Восстановлена Канцелярия Кольвано-Воскресенских заводов в Барнауле. К этому времени на Алтае действовало восемь заводов, в том числе пять сереброплавильных.

7 августа 1797 - введение в России единой административно-хозяйственной единицы - волости. На территории Кольвано-Воскресенских заводов сформировано 37 волостей, входивших в Бийский, Кольванский, Кузнецкий, Томский и Семипалатинский уезды.

1804 - образование Томской губернии на основе разделения Тобольского наместничества на Тобольскую и Томскую губернии, в которую вошли Кольвано-Воскресенские заводы.

26 января 1822 - по указу "О разделении Сибири на два генерал-губернаторства" образованы Западно-Сибирское генерал-губернаторство в составе Тобольской, Томской губерний и Омской области и Восточно-Сибирское генерал-губернаторство (Иркутская, Енисейская губернии, Якутская, Охотская и Камчатская области).

22 января 1822 - на основании "Табели о разделении Сибири" вместо уездов введено окружное управление. На территории Кольвано-Воскресенских заводов были образованы округа: Кольванский, Томский, Каинский (ныне г. Куйбышев Новосибирской области), Кузнецкий, Барнаульский и Чарынский (центр - село Белоглазово, ныне Шипуновского района. С 1827 года стал называться Бийским с центром в Бийске).



Канцелярия Кольвано-Воскресенского горного начальства. Конец XVIII века.

1822 - начальник Алтайских заводов стал одновременно и Томским гражданским губернатором.

1830-1855 - период, когда алтайскими заводами и рудниками управлял Департамент горных и соляных дел Министерства финансов России. Изменена форма управления: главный начальник Кольвано-Воскресенских заводов осуществлял "высшее наблюдение и распоряжение", а горный начальник округа - непосредственное руководство производством.