

ОСВОЕНИЕ ЦЕЛИННЫХ И ЗАЛЕЖНЫХ ЗЕМЕЛЬ

П.И. Каракай
Весна целинная

Освоение целинных земель в 1954 г. — великий трудовой подвиг советского народа. В селе Завьялово в те годы был колхоз «Победа Октября». Сейчас это Сибирское и Завьяловское отделения совхоза «Рассвет». До освоения целинных земель, т.е. в 1953 г., колхоз засеивал всего 6904 гектара. Низкие были урожай, мало сдавали зерна государству и трудодень плохо оплачивался.

Всю зиму 1953–1954 гг. шла подготовительная работа к освоению целины: подбирали участки, изготавливали карты для бригад, готовили семена, технику, проводили обучение людей. С 24 февраля 1954 г. в городе Славгороде проходило кустовое совещание агрономов по вопросам освоения новых земель, 2 марта 1954 г. Пленум ЦК КПСС принял постановление «О дальнейшем увеличении производства зерна в стране и об освоении целинных и залежных земель».

С 6 марта 1954 г. в район начала прибывать для работы в колхозах и МТС по освоению залежных и целинных земель молодежь из Московской, Курской и других областей страны. И наш колхоз послал машины на разъезд Гилевка за целинниками. Был солнечный теплый день. Таял снег. Вскоре к двухэтажной деревянной конторе колхоза возвратились машины с целинниками. Здесь стихийно возникли танцы под гармошку и песни. А после этого встречного веселья люди были отправлены по квартирам, на отдых после длинной дороги. Люди приехали разные: мужчины и женщины, молодые и пожилые, но большинство молодежь, прибывшая по комсомольским путевкам. В те годы родился гимн целинников.

*Едем мы, друзья,
В дальние края.
Будем новоселами
И ты и я!*

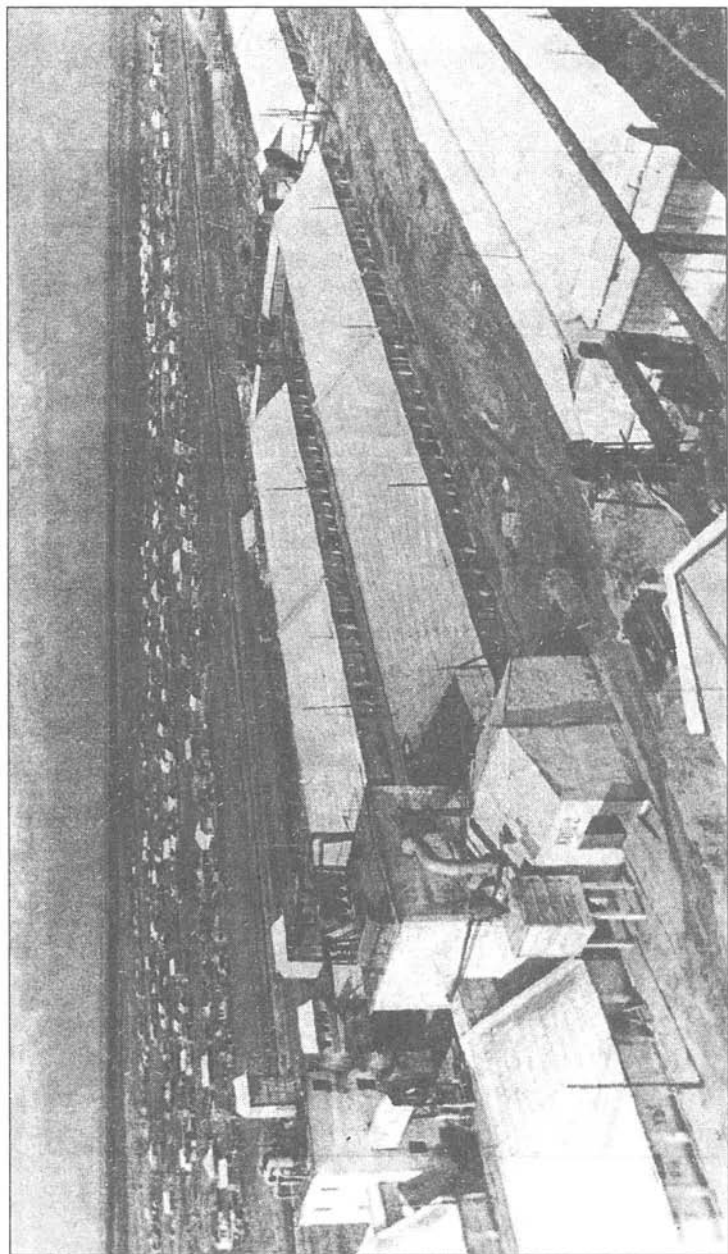
В колхозе было создано 6 тракторных и 4 полеводческих бригады. Коллективы работали дружно и согласованно. Бригадирями тракторных бригад назначили П.Л. Чалова, М.В. Колесникова, С.Т. Шматова, А.Г. Тюнина, М.К. Шибкова, А. Пантелеева. Полеводческими бригадами руководили: Г.Г. Кириллов, Н.В. Камышов, И.Д. Раков, В.С. Колябин. Люди тракторных бригад жили в передвижных вагончиках, а полеводческих — размещались в полевых станах. Государство хорошо обеспечивало колхоз новыми тракторами «ДТ-54».

Весна 1954 г. была поздняя и холодная. И в дождь, и в грязь не прекращались работы. Особое значение было придано весновспашке целины и залежи. На каждом плуге в то время необходим был прицепщик. Среди молодежи были и малорослые, трудно им было включать и выключать плуг, да еще ночью, в ненастную погоду. Хорошо работали целинники: С.Г. Пашенко, Юрченко, И.С. Пашенко, С.В. Чистюхин, Н.С. Муровая, Епифанова, М.Ф. Мозговой, Н.Д. Заяц.

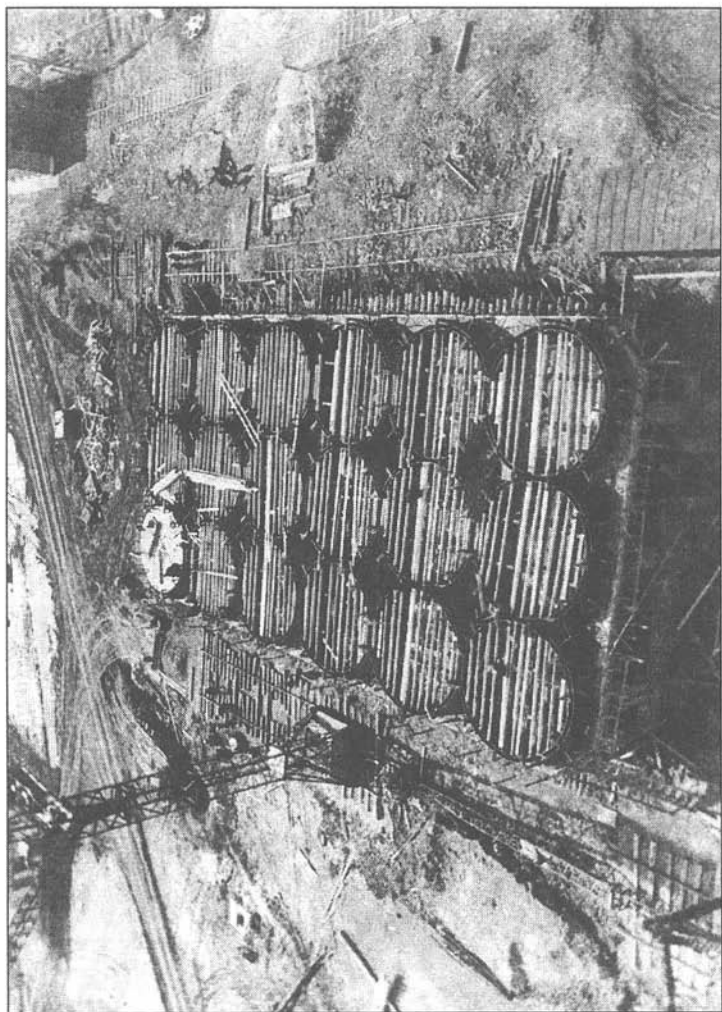
В памятную весну по колхозу поднято было целины 1233 гектара и залежи – 1316 (не считая мягких или старопахотных земель). Летом и осенью вспахали под пар и зябь целины и залежи 2233 гектара. А все посевы составили 9704 гектара. Пшеницей засеяли 6353 гектара, сортами альбидум-3700, мильтурум-553, мильтурум-321, мелянопус-69. Посевы по новым и старопахотным землям радовали тружеников. Куда ни глянь – море чистой высокой колосистой пшеницы. И нигде ни сорнячка! Таких чистых посевов за многолетнюю работу я не встречал. Комбайны тогда были прицепными, буксируемые тракторами С-80, «НАТИ» и ДТ-54. Самоходные только появились и было их очень мало. Убирали хлеба долго, не хватало комбайнов и особенно автомобилей. Приходилось временно ссыпать зерно на выжженных точках, прямо у полей. Намолот зерна составил 16,7 центра с каждого гектара, а валовый – 132406 центнеров. Тогда говорили: «Люди поднимают целину, а целина подымает людей». В трудностях закалялись и мужали люди, они обучались и приобретали сельскохозяйственные специальности.

За отличные показатели в работе колхоз «Победа Октября» был утвержден участником ВСХВ 1954 г. по пшенице. Выдали диплом и медаль. Много передовиков было награждено орденами и медалями. Колхоз сдал государству госпоставок, возврат ссуд, по контрактации и натуроплаты зерна 64024 центнера. Общий денежный доход по колхозу составил 3713103 рубля, а на 1 гектар сельхозугодий – по 241 рублю. На выработанный трудодень было выдано по 6 рублей, 3 килограмма зерна и 1,5 килограмма сена. В каждый дом колхозника пришел достаток. Поднялась духовная жизнь. Это было поистине великое возрождение – скачок в новое состояние социально-экономической жизни тружеников села. С освоением новых земель земледелие поднялось на более высокую ступень.

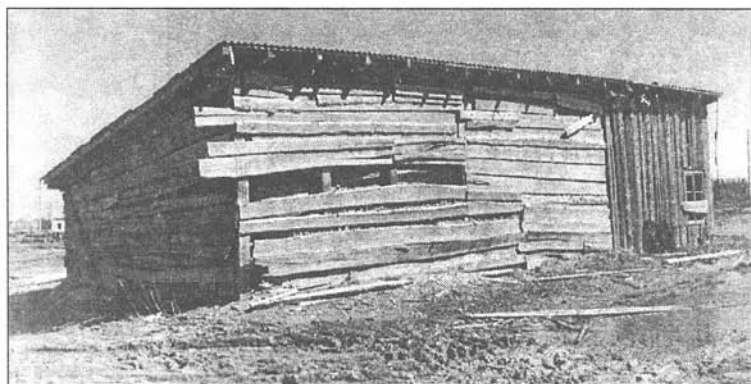
На базе колхоза в феврале 1961 г. создан совхоз «Рассвет», который сейчас успешно ведет полеводство и является одним из передовых хозяйств района. Целинная эпопея продолжается!



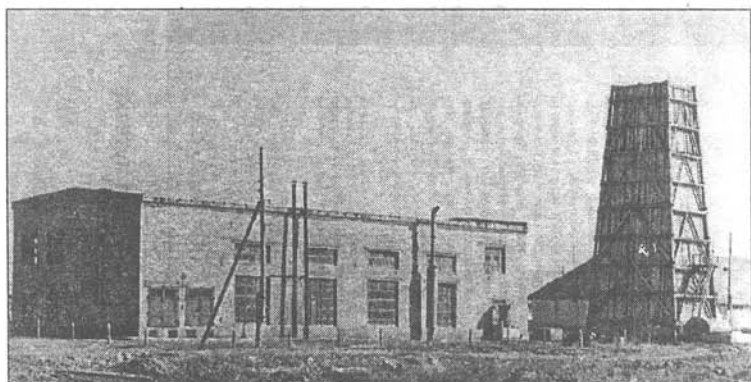
Вид пункта и поселка Малиновский (сверху)



Строительство силкорпуса № 3 Гилевского элеватора, с. Гилевка



Бывшее здание электростанции периода целины, с. Гилевка



Здание электростанции Гилевского элеватора,
в настоящее время — крупочех



Бывшая лаборатория периода целины, с. Гилевка

КОМСОМОЛЬСКАЯ ПУТЕВКА

Центральный Комитет КПСС и Совет Министров СССР прилагают особую ценность значению делу упрочения металлургических, химико-технологических, агрономических, инженерно-технических, агрономических и руководящих кадров КПСС и союзных, осваивающих целинные и залежные земли, и выражают твердую уверенность в том, что когда это потребуются, десятки тысяч квалифицированных рабочих, агрономов, инженеров и техников, особенно, новоземельская молодежь, тем же, как и в лесной таежном годе, горло открываются на их призыв добровольно поехать на освоение целинных и залежных земель.

Полное наименование: ЦК КПСС и Совет Министров СССР, О. Водительских, освоенных земель и осваиваемых земель для увеличения производства зерна» от 19 августа 1954 г.

КОМСОМОЛЬСКАЯ ПУТЕВКА

Рикитянский райком,
(название райкома, гор/район)
торком КОМСОМОЛА (название организации)
Белгородской области

пращает настоящую

«Комсомольскую путевку»

товарищу Минаеву
(фамилия)
Ивану Михайловичу
(имя, отчество)

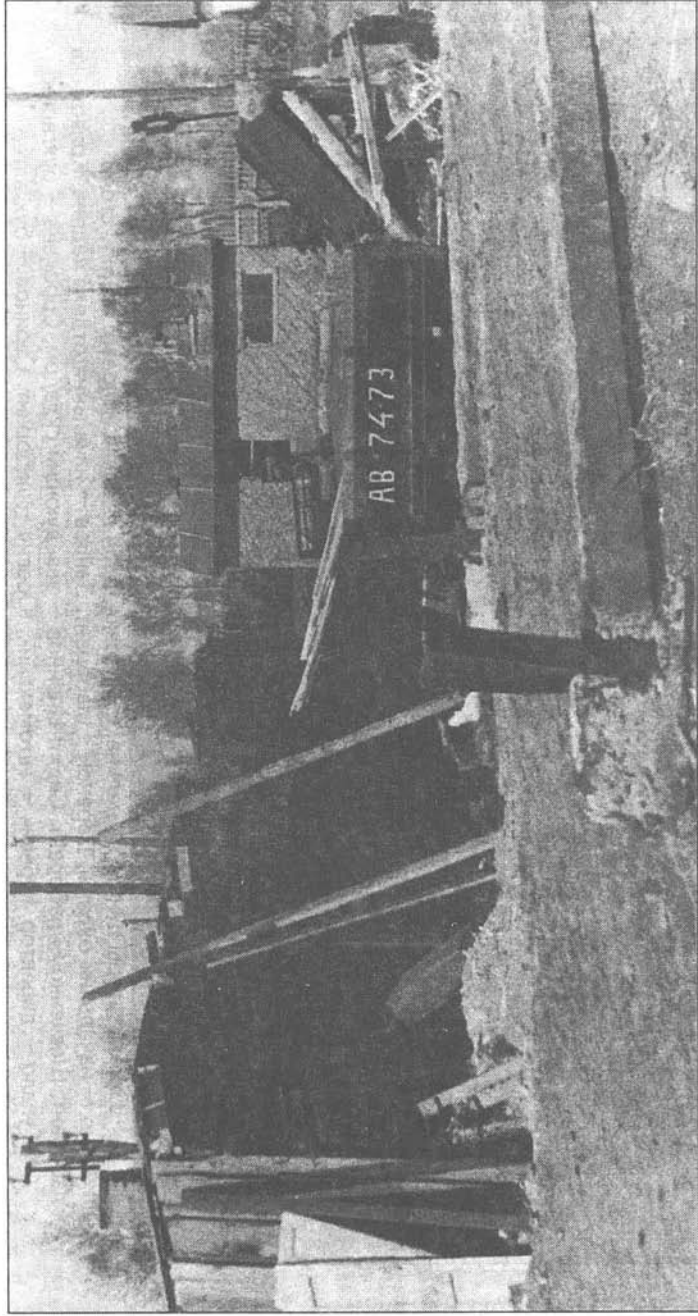
изъявляющему желание добровольно поехать на освоение залежных и целинных земель.



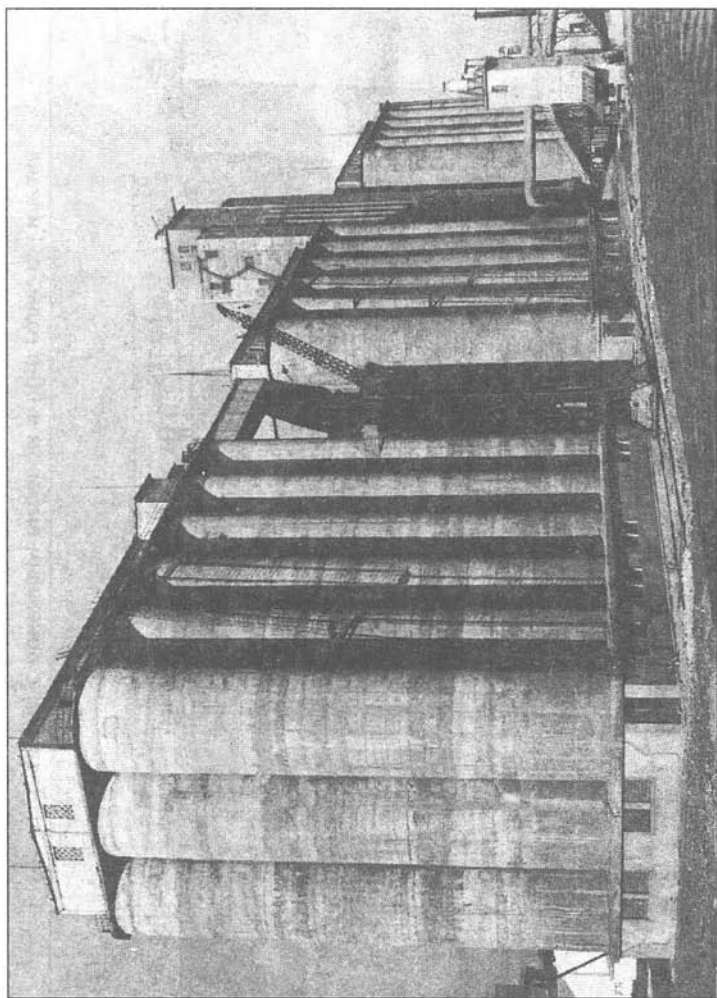
Комсомольская путевка



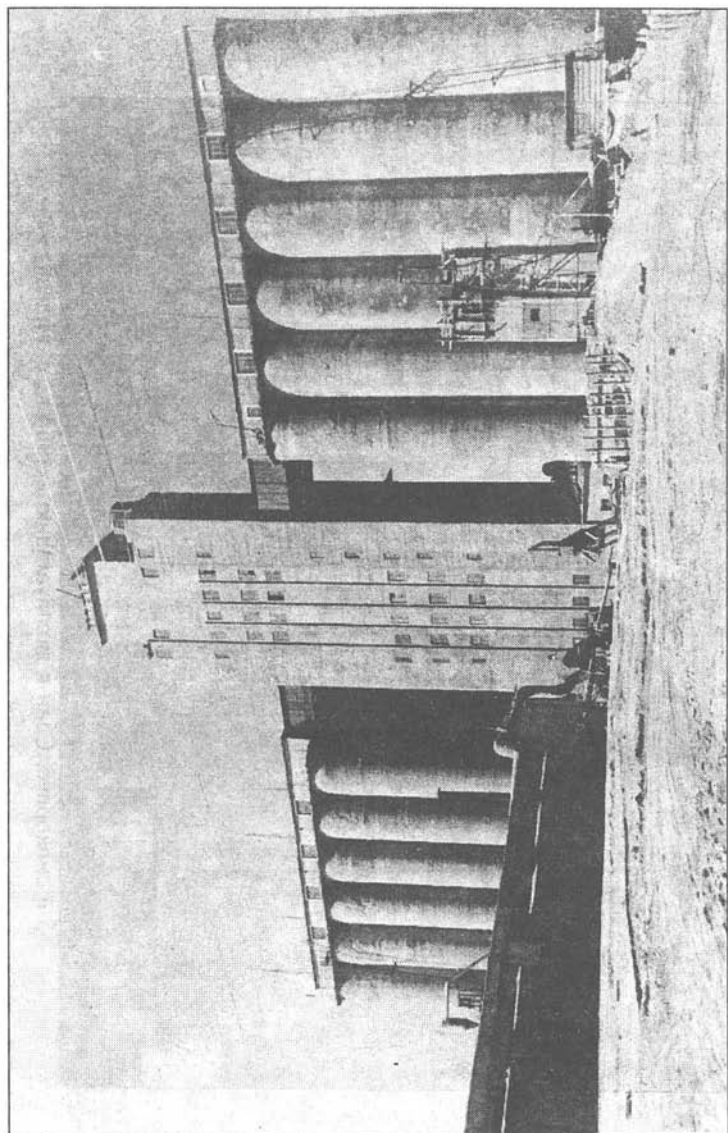
Организаторы пункта на целине, с. Гилевка, 1954 г. Слева направо: сверху, стоят: Новохатько — начальник охраны, Царенок — лаборант, Зайцев — начальник отдела кадров, Кривохижа — лаборант, Шевченко — лаборант. Сидят: Циринов — заведующий складом, Соболева — бухгалтер, Гупало — директор, Юревич — автомеханик, Юревич — лаборант, Серин — лаборант, Серин — бухгалтер



Мастерская пункта периода целины, с. Гилевка



3-й силкорпус. Сдан в эксплуатацию в 1964 г., с. Гилевка



Эlevator с приемным амбаром в 60-е годы, с. Гилевка